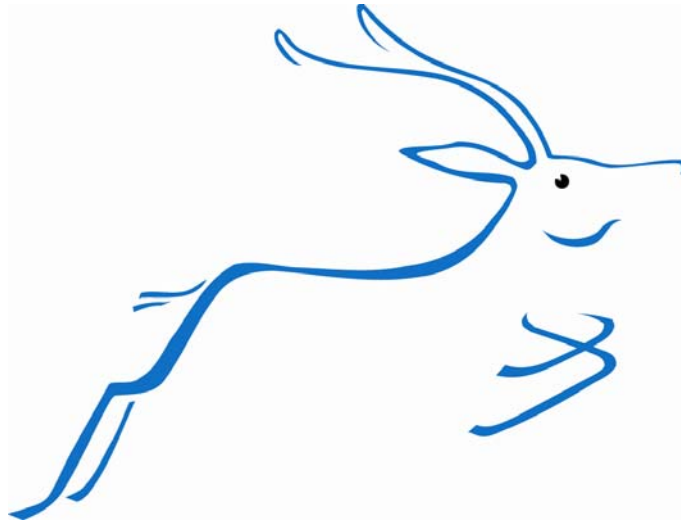


Gazellerne 2007



Udarbejdet af
Greens Analyseinstitut

 JYSKE BANK

Gør en forskel

skabt til vækst
Børsen 



FORORD

Det er nu 13. år i træk, at dagbladet Børsen gennemfører en undersøgelse af de hurtigst voksende virksomheder i Danmark – gazellerne. En gazelle er en virksomhed som i løbet af de seneste fire regnskabsår hvert år har haft positiv vækst i omsætningen eller bruttoresultatet og som samlet set har fordoblet omsætningen eller bruttoresultatet i perioden.

Inspirationen til undersøgelsen kommer fra USA, hvor økonom David Birch fra Cognetics Inc. beskrev virksomhedsudviklingen i USA på følgende måde: I 1950'erne var det "Elefanterne", meget store virksomheder som US. Steel Corp., General Motors Corp. og General Electric Co. som dominerede Verden. I 1980'erne overtog "musene" teten. De små virksomheder med højst 20 ansatte bidrog til de 20 mio. nye jobs, der netto blev skabt i den private sektor, samtidig med at elefanterne afskedigede 4 mio. personer. I 1990'erne var det så gazellerne, der overtog føringen og her er der tale om virksomheder, der er store nok til at besidde den nødvendige teknologi for at kunne konkurrere og samtidig små nok til at reagere hurtigt på forandringer. David Birch's analyse viste, at gazellerne i USA kun tegner sig for 3 procent af den amerikanske private sektors arbejdsstyrke, men til gengæld tegner sig for 70 procent af de nyskabte jobs i USA.

På baggrund af David Birch's amerikanske undersøgelse fandt dagbladet Børsen det naturligt at undersøge, hvorvidt der kunne være samme tendens i Danmark. Som det fremgår af rapporten har gazellerne i Danmark vist sig at føre an i væksten og være særdeles jobskabende.

Udgangspunktet for undersøgelsen er D&B's (Dun & Bradstreet) database, der indeholder alle momsregistrerede virksomheder i Danmark. Indeværende undersøgelse er gennemført af Greens Analyseinstitut for dagbladet Børsen.

København, september 2007

Leif Beck Fallesen
Ansvarshavende Chefredaktør
Dagbladet Børsen



INDHOLDSFORTEGNELSE

FORORD	II
1. DATAGRUNDLAG OG METODE	1
1.1 DATALEVERANDØR	1
1.2 METODE	2
1.2 UNDERSØGELSENS DATAGRUNDLAG	5
2. GAZELLER I DANMARK	6
3. GAZELLERNES GEOGRAFISKE FORDELING	8
3.1 GAZELLERNES PLACERING I DANMARK 1995 - 2007	10
4. BESKÆFTIGELSEN I GAZELLEVIKRSOMHEDERNE	11
5. BRANCHEFORDELING	13
5.1 BRANCHEFORDELING 1995-2007	13
5.2 GAZELLERNES BRANCHEFORDELING I DE ENKELTE REGIONER	15
6. GAZELLERNES OVERLEVELSESEVNE	16
7. INTERNATIONALE GAZELLER	18
7.1 ANTALLET INTERNATIONALE GAZELLER.....	18
7.2 FORDELINGEN BLANDT REGIONERNE	19
7.3 BRANCHEFORDELINGEN.....	20
8. AMERIKANSKE GAZELLER	21
AMERIKANSK DEFINITION PÅ EN GAZELLE VIRKSOMHED:	21
BILAG 1 – REGNSKABSDEFINITIONER (D&B DANMARK A/S)	23
BILAG 2 – INTERNATIONALE GAZELLER TOP 10 PÅ REGION	24
BILAG 3 - TOP 200 OVER GAZELLEVIKRSOMHEDER I DANMARK	26



1. DATAGRUNDLAG OG METODE

Allerede første gang gazelleundersøgelsen blev præsenteret i 1995 var der stor interesse for de hurtigst voksende virksomheder i Danmark. Siden har vi set en stadig stigende interesse for gazellerne og det har blandt andet betydet, at begrebet nu indgår som en del af det danske sprog. Formålet med undersøgelsen er at identificere de hurtigst voksende virksomheder i Danmark målt på omsætning, eller hvis det ikke er opgivet, på bruttoresultat.

1.1 Dataleverandør

Udgangspunktet er alle momsregistrerede virksomheder i Danmark

Udgangspunktet for undersøgelsen er D&Bs database med mere end 560.000 momsregistrerede virksomheder i Danmark. I undersøgelsen indgår kun aktive virksomheder, dvs. virksomheder hvor den forretningsmæssige aktivitet afviger fra passiv pengeanbringelse og hvor virksomheden ikke er i hvile.

D&B (tidligere Dun & Bradstreet)

D&B har verdens største og mest værdifulde kommercielle database med information om mere end 118 millioner virksomheder. Der foretages ca. 1,5 million opdateringer af alle disse informationer hver eneste dag. D&B leverer information om kredit, marketing og indkøb virksomheder imellem. Den øvrige danske del af databasen indeholder alle danske selskaber, samt stat, amt, kommune og kirke.

Dækning og kvalitet af informationerne måles henholdsvis månedligt og kvartalsvis. Ledelsen følger disse opgørelser på niveau med de økonomiske tal. Databasen har p.t. følgende kvalitet:

1. Returposten overstiger ikke mere end 1,5 %
2. Over 1 mio. beslutningstagere opdateres 1-2 gange årligt
3. Flere end 400.000 telefon- og faxnumre

Den omfattende erhvervsdatabase giver således mulighed for at arbejde med mange forskellige problemstillinger inden for database-management. Til kreditvurdering tilbyder D&B bl.a. kreditrating, kreditmax samt Payment Score.

1.2 Metode

A/S og ApS'er er med i undersøgelsen

I undersøgelsen indgår kun A/S og ApS'er. Eneste undtagelse er pengeinstitutter, som deltager uanset virksomhedsform. Enkeltmandsvirksomheder er også en interessant gruppe men på grund af manglende regnskabsdata indgår de ikke i undersøgelsen.

Væksten måles ud fra omsætning og hvis den ikke opgives benyttes bruttoresultatet

Kun ca. en tredjedel af de danske virksomheder opgiver deres omsætning i regnskabet. Vi har derfor valgt at måle væksten ud fra omsætningen hvis den er offentliggjort, og ellers anvendes væksten i bruttoresultatet. Når væksten måles med udgangspunkt i omsætningen er kravet, at omsætningen i det første år skal være mindst 1 mio. kroner, og tilsvarende skal bruttoresultatet i det første år være større end en halv mio. kroner hvis væksten er målt ud fra bruttoresultatet.

Skæve regnskabsår frasorteres

Virksomheder, der indgår i undersøgelsen, skal som minimum have offentliggjort mindst fire årsregnskaber. Regnskaber, hvor det første regnskabsår er kortere end 12 måneder, eller hvor det seneste regnskabsår er længere end 12 måneder, frasorteres.

Virksomheder i særlige brancher frasorteres

Inddelingen af virksomheder i brancher bygger på Danmarks Statistiks brancheinddeling, DB93. Erfaringen har vist, at der er særlige brancher, hvor vækst-målet ikke er velegnet. Det gælder generelt offentligt drevet virksomhed, hvor regnskaberne erfaringsmæssigt kan være påvirket af andre faktorer. Store dele af den finansielle sektor har vi også valgt at se bort fra, samt holdingselskaber.

Virksomheder med særlig kraftig vækst gennemgås manuelt

Virksomheder, der i enkelte år eller over hele perioden har oplevet særdeles kraftig vækst, er siden blevet gennemgået manuelt. Det sker fordi disse virksomheders regnskaber med størst sandsynlighed indeholder indtastningsfejl, særlige selskabskonstruktioner eller lignende. Det samme gør sig gældende for virksomheder, der har oplevet store forskydninger i balancen og antallet af ansatte.

Skematisk betyder det at udvælgelsen af virksomhederne kan illustreres som følger:

Krav for at være referencevirksomhed

Krav til selskabstype:

A/S eller ApS

Krav til størrelse:

Minimum 1 mio. kroner i omsætning eller 0,5 mio. kroner i bruttoresultat

Krav til regnskabsperiode:

Minimum fire regnskaber skal være offentliggjort

Skæve regnskabsår i seneste og første periode frasorteres

Krav til branche:

Branchekode (0) frasorteres

Finansielle institutioner (65) frasorteres, på nær pengeinstitutter (65.1)

Forsikringsvirksomhed (66) frasorteres

Servicevirksomhed i.f.m. finansierings- og forsikringsvirksomhed (67) frasorteres

Virksomhed ifm. fast ejendom (70) frasorteres, på nær formidling og udlejning af fast ejendom (70.31)

Ikke-finansielle holdingsselskaber (74.15) frasorteres

Off. adm, forsvar og socialforsikr. (75) frasorteres

Børne- og ungdomsskoler (80.10), Gymnasier og erhvervsfaglige skoler (80.20) og

Videregående uddannelsesinstitutioner (80.30) frasorteres

Sundhedsvæsen og sociale foranstaltninger (85) frasorteres

Organisationer og foreninger i.a.n (91) frasorteres

Uoplyst og hvilende selskaber (98) frasorteres

Internationale organisationer (99) frasorteres

Krav for at være vækstvirksomhed

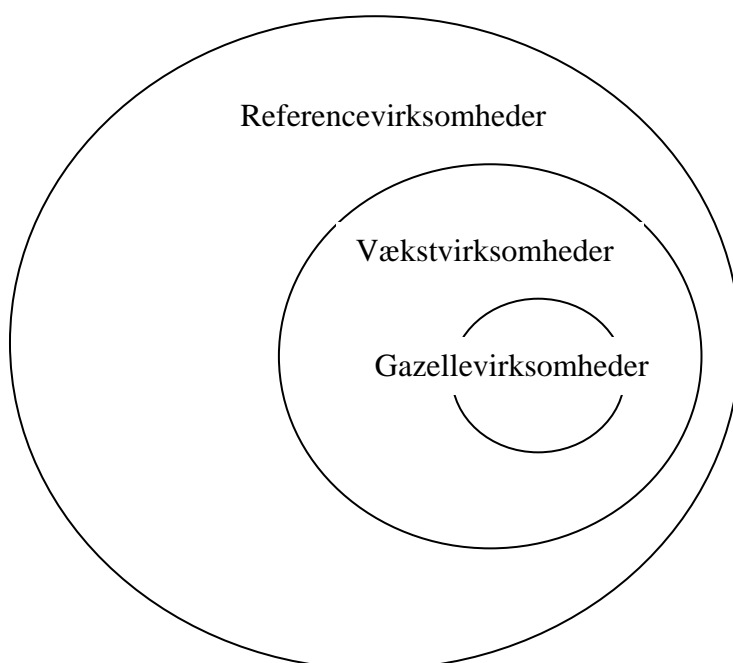
Kravene for at være referencevirksomhed skal være opfyldt
Der skal være vækst i omsætningen/bruttoresultatet i hvert af regnskabsårene
Summen af det primære resultat skal være positivt

Krav for at være gazellevirksomhed

Kravene for at være vækstvirksomhed skal være opfyldt
Væksten i omsætningen/bruttoresultatet skal mindst være fordoblet i løbet af
de seneste 4 år

Nedenstående figur illustrerer den generelle sammenhæng mellem de enkelte virksomhedstyper. Med udgangspunkt i gruppen af referencevirksomheder udvælges en gruppe af virksomheder - vækstvirksomhederne - som har positiv vækst i omsætning eller bruttoresultatet i hvert af de fire år og hvor summen af virksomhedens primære resultat er positiv. Blandt vækstvirksomhederne udvælges en gruppe af virksomheder – gazellevirksomhederne – der som minimum evner at fordoble omsætningen eller bruttoresultatet over fire år.

Figur 1. Reference-, vækst- og gazellevirksomheder



1.2 Undersøgelsens datagrundlag

Forholdet mellem reference-, vækst- og gazellevirksomheder

Undersøgelsens udgangspunkt er som nævnt Dun & Bradstreet Danmarks database over godt 560.000 momsregistrerede virksomheder i Danmark og blandt dem udgør A/S og ApS cirka 110.000 virksomheder.

For at en virksomhed kan indgå i undersøgelsen kræves det, at virksomhedens omsætning skal være større end 1 mio. kroner eller bruttoresultatet større end ½ mio. kroner. Samtidig frasorteres virksomheder med skæve regnskabsperioder for at sikre at regnskabstallene kan sammenlignes og bl.a. finansielle- og offentlige virksomheder samt holdingselskaber udelades af undersøgelsen. Samlet reducerer det antallet af udvalgte virksomheder til 29.952 referencevirksomheder.

For at frasortere deciderede underskudsgivende virksomheder kræves det, at summen af virksomhedernes primære resultat over fire år skal være positiv. Samtidig er det et krav, at væksten i virksomhedernes omsætning eller bruttoresultat mellem hvert regnskab skal være positiv. Herved fremkommer der 7.108 vækstvirksomheder.

Stilles der yderligere det krav, at væksten i virksomhedens omsætning eller bruttoresultat skal være mere end fordoblet fra første til sidste regnskabsår, dvs. over fire år, ender man op med gruppen af hurtigst voksende virksomheder i Danmark. Samlet er der 2.063 gazellevirksomheder i Danmark.

Regnskabstal

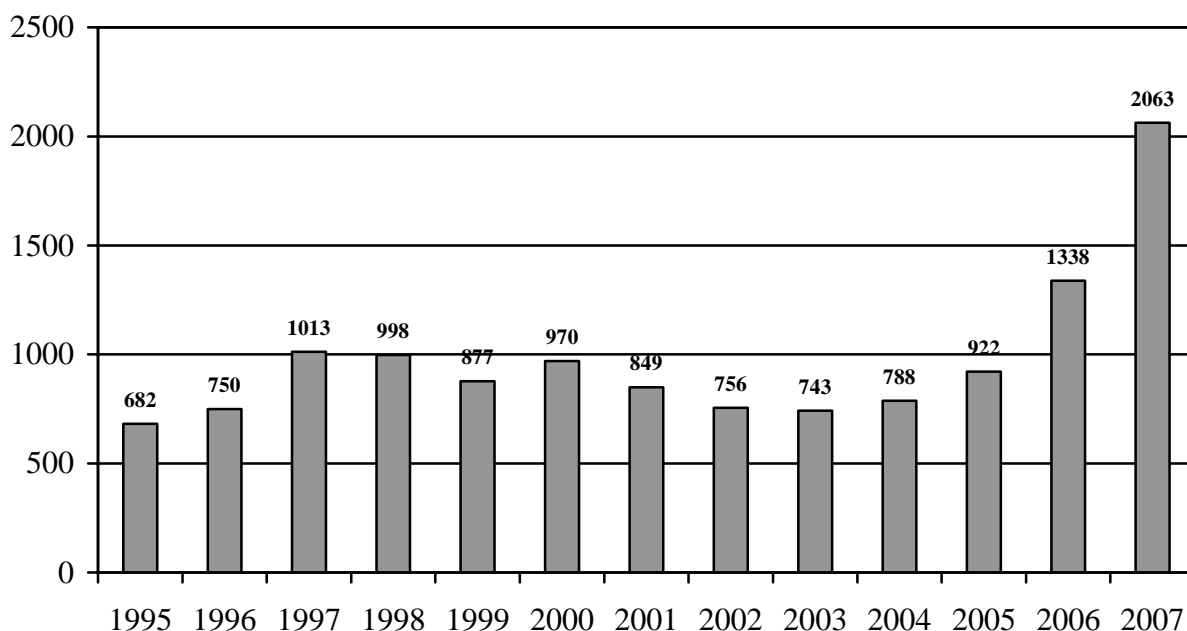
Dette års gazelleundersøgelse bygger primært på regnskabsdata afsluttet i anden halvdel af 2006, hvilket betyder at hovedparten af virksomhederne blevet vurderet ud fra deres økonomiske performance i årene 2003, 2004, 2005 og 2006.

23 procent af gazellevirksomhederne har senest offentliggjort regnskab i første halvdel af 2005, 76 procent er blevet bedømt på regnskaber fra anden halvdel af 2006, mens kun en procent af virksomhederne har nået at aflevere regnskab i første halvdel af 2007.

2. GAZELLER I DANMARK

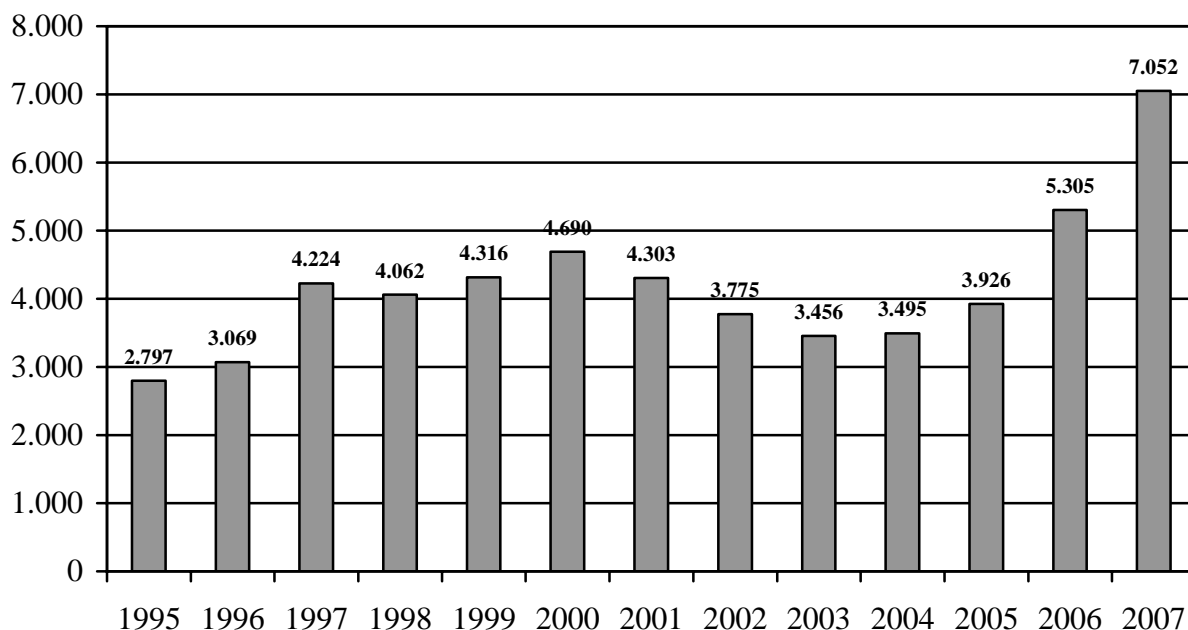
Det er nu 13. gang at den årlige gazelleundersøgelse i Danmark gennemføres. Siden den første gazelleundersøgelse i marts 1995, har antallet af virksomheder, der opfylder gazellekravene, varieret meget. De første to år steg antallet og nåede i 1997 den foreløbige rekord med 1.013 gazeller. I perioden fra 1997 til 2003 har antallet af gazeller været faldende hvert eneste år, dog med undtagelse af 2000. Siden 2003 har der på ny været fremgang i antallet af gazeller, og i dette års undersøgelse når antallet nye højder med 2063 gazeller.

Figur 2. Antallet af gazellevirksomheder i de 13 undersøgelser



Ligesom for gazellerne byder årets undersøgelse på det hidtil højeste antal vækstvirksomheder. Hele 7.052 virksomheder opfylder kravene til at være vækstvirksomhed, og med en forøgelse i antallet på 1.747 virksomheder er det da også den største nominelle stigning siden undersøgelsens begyndelse i 1995. I 1997 steg antallet af vækstvirksomheder med 1.155, hvilket svarer til en stigning på knap 38%, og selvom den nominelle ændring i vækstvirksomhederne er overgået i år, er den største procentvise stigning i perioden dog stadig fra 1997.

Figur 3. Antallet af vækstvirksomheder i de 13 undersøgelser



Meget tyder på, at den generelle økonomiske udvikling har en væsentlig indflydelse på antallet af vækstvirksomheder og gazellevirksomheder. I en højkonjunktur vil der således være tendens til en stigning i antallet af vækstvirksomheder og dermed også i antallet af gazeller. Alligevel er der en del der tyder på, at der altid eksisterer en gruppe af virksomheder, som er i stand til generere høj vækst uanset konjunkturerne på det pågældende tidspunkt. Det sker primært i kraft af gazellevirksomhedernes specielle kompetence, viden og innovation. En tidligere undersøgelse viste således, at væksten i flere af gazellevirksomhederne skyldtes at virksomhederne udnyttede en niche i et allerede eksisterende marked.

3. GAZELLERNES GEOGRAFISKE FORDELING

Mere end hver tredje gazellevirksomheder i Danmark er lokaliseret i Region Hovedstaden, mens Region Midtjylland huser hver fjerde af landets gazellevirksomheder. For netop Region Hovedstaden og Region Midtjylland gælder det da også de har en relativ høj andel af gazeller i forhold til andelen af vækstvirksomheder. Således er det da også indenfor disse to regioner at gazellerne ser ud til at blomstre. Alene inden for Region Hovedstaden er knap 32 procent af alle vækstvirksomheder i landet lokaliseret, mod 35 procent af alle gazellevirksomheder. I Region Midtjylland forefindes knap 26 procent af gazellerne mod 24 procent af vækstvirksomhederne.

Tabel 1. Virksomhedsstrukturen i regioner

Regioner	Gazelle- Virksomheder		Vækst- virksomheder		Reference- Virksomheder	
	antal	%	antal	%	antal	%
Region Hovedstaden	722	35,0	2.232	31,4	10.125	33,8
Region Midtjylland	524	25,4	1.707	24,0	6.715	22,4
Region Nordjylland	180	8,7	707	10,0	2.822	9,2
Region Sjælland	222	10,8	875	12,3	3.888	13,0
Region Syddanmark	415	20,1	1.587	22,3	6.402	21,4
Hele landet	2.063		7.108		29.952	

Det omvendte billedet tegner sig for de resterende regioner, hvor der er en relativ lille andel af gazellevirksomheder i forhold til andelen af vækstvirksomheder i regionen. Eksempelvis ligger 10 procent af vækstvirksomhederne i Region Nordjylland, men kun 8,7 procent af gazellerne.

Således kan det af ovenstående konkluderes, at gazellerne i årets undersøgelse er overrepræsenteret i Region Hovedstaden og Region Midtjylland, hvilket sker på bekostning af de øvrige egne i Danmark.

Tabel 2. Antal gazellevirksomheder fordelt på regioner

Regioner	2006		2007		Ændring 2006-07	Pct.vis ændring
	Antal	%	Antal	%	Antal	%
Region Hovedstaden	479	35,6	722	35,0	243	50,7
Region Midtjylland	359	26,7	524	25,4	165	46,0
Region Nordjylland	95	7,1	180	8,7	85	89,5
Region Sjælland	133	9,9	222	10,8	89	66,9
Region Syddanmark	272	20,2	415	20,1	143	52,6
Hele landet	1.338		2.063		725	54,2

I forhold til sidste års undersøgelse har samtlige regioner formået at øge antallet af gazeller. Den største procentvise stigning i antallet af gazeller er forekommet inden for Region Nordjylland, hvor der er 85 gazeller mere end sidste år. Den største nominelle stigning findes inden for Region Hovedstaden, som i forhold til sidste år har fået en forøgelse i antallet af gazeller på hele 243. Også Region Midtjylland er gået markant frem.

Tabel 3. Antal gazellevirksomheder fordelt på region i 1997 og 2007

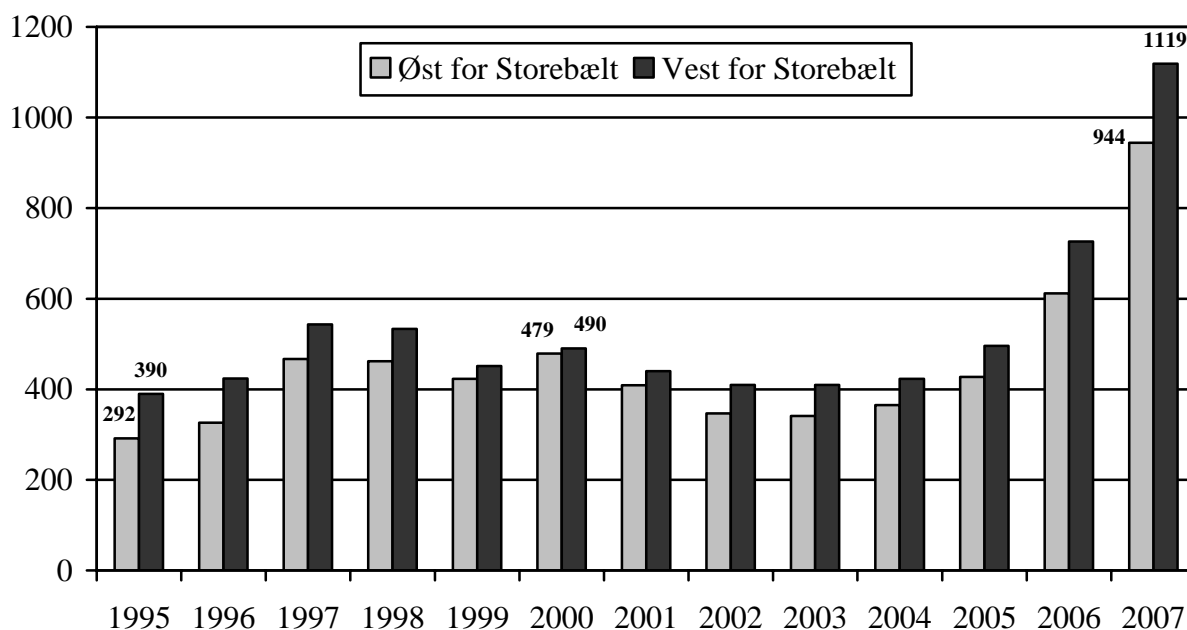
Regioner	1997		2007		Ændring 1997-2007	Pct.vis ændring
	Antal	%	Antal	%	Antal	%
Region Hovedstaden	360	35,6	722	35,0	362	100,6
Region Midtjylland	224	22,2	524	25,4	300	133,9
Region Nordjylland	101	10,0	180	8,7	79	78,2
Region Sjælland	107	10,6	222	10,8	115	107,5
Region Syddanmark	218	21,6	415	20,1	197	90,4
Hele landet	1.010		2.063		1.053	104,3

Det bør her bemærkes at der bagerst i rapporten findes en navneliste over de 10 hurtigst voksende gazeller inden for region.

3.1 Gazellernes placering i Danmark 1995 - 2007

Sammenligner man gazellevirksomhedernes placering i løbet af de 13 undersøgelser, har tendensen været, at gazellerne rykkede østpå i Danmark. I de første undersøgelser havde Jylland og Fyn klart flest gazeller, men spændet mellem de to landsdele blev stadig mindre i løbet af årene. I 2000 kom Østdanmark på niveau med Vestdanmark. De efterfølgende år er Vestdanmark dog igen trukket fra, og i 2007 kommer 54,2 af alle gazellerne vest for Storebælt.

Figur 4. Gazellernes regionale fordeling siden 1995



Den historiske forklaring på udviklingen med et stigende antal gazeller, var at Frederiksborg Amt og Københavns Kommune i slutningen af 1990'erne havde flere gazeller. I de seneste år har især Vejle Amt og Århus Amt præsteret markante stigninger i antallet af gazeller, hvorfor tendensen igen går mod at antallet af gazeller er størst i Vestdanmark.

På landsplan er antallet af gazeller steget med 1381 siden 1995, hvilket svarer til forøgelse på 202,5 procent. Den markante stigning i antallet af gazeller netop i år hænger sammen med, at alle regioner kan notere sig en fremgang i mængden af gazeller sammenlignet med udgangsåret i 1995.

4. BESKÆFTIGELSEN I GAZELLEVIKTSOMHEDERNE

Det mest bemærkelsesværdige ved gazelle- og vækstvirksomhederne er deres evne til at skabe nye arbejdspladser. Jobskabelsen i både gazelle- og vækstvirksomhederne er markant højere end i referencevirksomhederne.

Årets gazeller har i de seneste fire regnskabsperioder skabt 19.637 nye job, hvilket svarer til en forøgelse af medarbejderstaben på 83,2 procent. I samme periode har vækstvirksomhederne øget antallet af medarbejdere med 18,9 procent, mens referencevirksomhederne beskæftiger yderligere 8 procent. De 29.952 referencevirksomheder har i de seneste fire år skabt 59.748 job. Landets højkonjunktur med rekordbeskæftigelse fremgår således også af virksomhedernes jobskabelse.

Tabel 4. Samlet jobskabelse i gazelle-, vækst- og referencevirksomheder

Regnskabsår	Gazelle- virksomheder	Vækst- Virksomheder	Reference- Virksomheder
2003	23.593	265.344	750.595
2004	28.251	275.797	752.528
2005	34.843	293.361	781.527
2006	43.230	315.511	810.343
Nom. stigning 2003-06	19.637	50.167	59.748
Pct.-stigning 2003-06	83,2	18,9	8,0
Gennemsnitlig antal ansatte	23	48	30

Sammenlignes jobskabelsen i år med tallene fra den første gazelleundersøgelse i 1995, må det konstateres at gazellerne dengang var endnu bedre til at skabe øget beskæftigelse. Af de historiske data fremgår det således, at gazellerne i 1995 formåede at øge antallet af ansatte med 109,4 procent, mens vækstvirksomhederne præsterede en stigning på 32,5 procent.



Tabel 5. Beskæftigelsen i gazellerne fordelt på regioner

	2003	2006	Nominal stigning	Procentvis stigning
Region Hovedstaden	8.932	16.724	7.792	87,2
Region Midtjylland	5.995	10.933	4.938	82,4
Region Nordjylland	1.735	3.323	1.588	91,5
Region Sjælland	1.752	3.197	1.445	82,5
Region Syddanmark	5.179	9.053	3.874	74,8
Hele landet	23.593	43.230	19.637	83,2

Gazellevirksomhederne i Danmark beskæftiger i dag tilsammen 43.230 ansatte, hvilket er en stigning på 83,2 procent i forhold til 2003. Ser man på udviklingen inden for de enkelte regioner fremgår det, at gazellerne i Region Hovedstaden nominelt har været bedst til at skabe jobs. Gazellevirksomhederne i inden for Region Hovedstaden har alene skabt 7.792 nye jobs.

Det gennemsnitlige antal ansatte pr. gazelle er 23, hvilket dog ikke giver et retvisende billede af ansættelsesfordelingen. Således fremgår det at knap halvdelen af alle gazellevirksomhederne har mindre end 10 ansatte. Det høje gennemsnitstal for antal ansatte i gazellerne skyldes dermed, at få meget store virksomheder trækker gennemsnittet op. Den gennemsnitlige gazellevirksomhed må således betegnes som en relativ lille virksomhed.

Tabel 6. Beskæftigelsen i gazellerne fordelt på regioner

2007	Gazelle-virksomheder		Vækstvirksomheder	
	Antal	%	Antal	%
Små (0-10 ansatte)	881	46,8	2.784	42,3
Mellemstore (10-25 ansatte)	569	30,2	1.901	28,9
Store (>25 ansatte)	431	22,9	1.893	28,8
Hele landet	1.881		6.578	

5. BRANCHEFORDELING

Ved at sammenligne branchefordelingen mellem vækstvirksomheder og referencevirksomheder fremgår det tydeligt, at der er en overrepræsentation af gazellevirksomheder inden for forretningservice. Mens godt 20 procent af referencevirksomhederne finder beskæftigelse inden for forretningservice, er knap hver fjerde af gazellevirksomhederne beskæftiget inden for denne branche. Ligeledes er bygge- anlæg overrepræsenteret blandt gazellerne. Omvendt er det specielt fremstillingsvirksomhederne, der er underrepræsenteret i forhold til andelen af referencevirksomheder.

Tabel 7. Branchefordeling

Regioner	Gazelle- Virksomheder		Vækst- virksomheder		Reference- Virksomheder	
	antal	%	antal	%	antal	%
Landbrug, fiskeri og råstof	51	2,5	161	2,3	691	2,3
Fremstillingsvirksomhed	299	14,5	1.210	17,0	5.435	18,1
El-, gas- og varme	6	0,3	20	0,3	159	0,5
Bygge-og anlæg	398	19,3	1.134	16,0	5.124	17,1
Handel og reparation	645	31,3	2.586	36,4	9.982	33,3
Hotel og restauration	23	1,1	187	2,6	877	2,9
Transportvirksomhed	129	6,3	463	6,5	1.732	5,8
Penge og finans	3	0,1	26	0,4	62	0,2
Forretningservice mv.	509	24,7	1.321	18,6	5.891	19,7
Hele landet	2.063	100	7.108	100	29.953	100

5.1 Branchefordeling 1995-2007

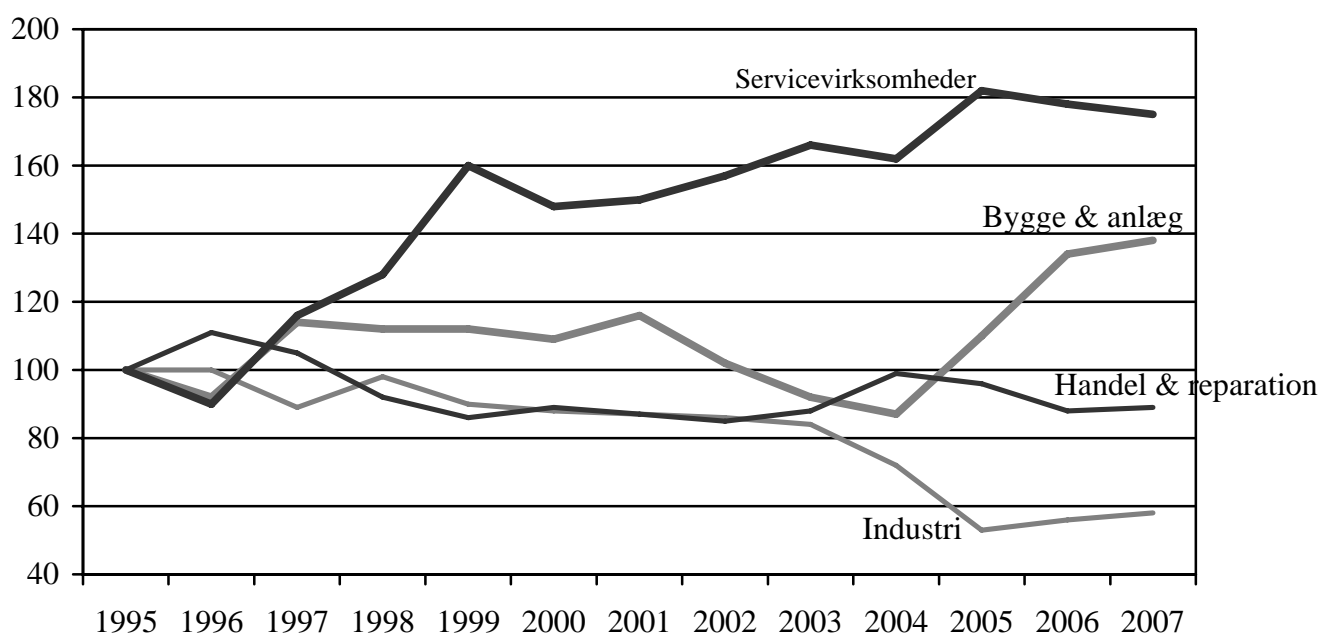
Således kan det konstateres at hovedparten af gazellevirksomhederne er beskæftiget inden for handels- og reparationsvirksomhed samt forretningservice. Sammenlignes gazellernes branchefordeling i dette års undersøgelse med undersøgelsen fra 1995 er det bemærkelsesværdigt, hvor meget andelen af gazellevirksomheder inden for forretningservice er steget. Godt hver fjerde gazellevirksomhed er i dag beskæftiget inden for forretningservice, hvor det i den første undersøgelse kun var hver syvende virksomhed. Modsat er andelen af gazeller inden for

fremstillingsvirksomhed faldet fra hver fjerde til med knap hver syvende. Siden 2001 har andelen af gazeller inden for bygge- og anlægsvirksomhed ligeledes været stigende, om end branchen inden for de seneste år har brudt den kedelige trend, og i år udgør branchen den hidtil største andel af det samlede antal gazeller.

Set over hele perioden svinger andelen af gazellevirksomheder inden for de forskellige brancher en del op og ned, hvilket også er i overensstemmelse med hypotesen om, at eksistensen af gazellevirksomheder ikke er begrænset til enkelte brancher, men er bredt funderet og kan opstå i alle brancher. På trods af den usikkerhed, der er forbundet med at foretage denne form for sammenligning, peger tendensen dog klart i retning af, at virksomheder indenfor branchen forretningservice udgør en stadig større andel af gazellevirksomhederne.

Figur 5. Gazellernes overordnede branchefordeling fra 1995 til 2007

Indekseret udvikling i branchernes relative vægt (%-andel i 1995=100)



5.2 Gazellernes branchefordeling i de enkelte regioner

Den overordnede branchefordeling blandt gazellerne dækker over store regionale forskelle. Øst for Storebælt er specielt forretningsservice en overrepræsenteret branche blandt gazellerne, mens gazellerne i Vestjylland er stærkt repræsenteret inden for fremstillingsvirksomhed.

Denne undersøgelse tager udgangspunkt i brancheinddelingen fra Danmarks Statistik. Det er dog vigtigt at have for øje, at selv om virksomheden som udgangspunkt er kategoriseret som fremstillingsvirksomhed, er det ikke nødvendigvis produktion som er virksomhedens vigtigste konkurrenceparameter. Faktum er, at det i flere tilfælde mere er viden end håndgribelige produkter, der ligger til grund for succesen.

Tabel 8. Gazellernes branchefordeling inden for de enkelte regioner, 2007

Procent	Landbrug, fiskeri og råstof	Fremstilling	Bygge- og anlæg	Handel, hotel og reparation	Transport	Forretningsservice
Region Hovedstaden	0,6	8,3	12,9	32,1	6,9	38,9
Region Midtjylland	3,8	17,2	20,4	33,4	4,2	20,6
Region Nordjylland	5,6	20,6	23,3	28,3	6,1	15,0
Region Sjælland	3,2	14,4	32,0	28,4	6,8	14,9
Region Syddanmark	2,4	19,3	20,5	35,4	7,5	14,5
Hele landet	2,5	14,5	19,3	32,4	6,3	24,7

Region Nordjylland er med 20,6 procent den region hvor fremstillingsvirksomhed udgør den største andel af gazellerne. Modsat er godt 8 procent af gazellerne i Region Hovedstaden beskæftiget indenfor industrien. Bygge- og anlægssektoren har en særlig stor betydning i Region Sjælland, hvor netop denne branche udgør 32 procent af gazellerne. Branchen handel, hotel og reparationsvirksomhed er landets største branche, og samtlige regioner er således også godt repræsenteret indenfor denne, men især Region Syddanmark springer i øjnene med 35,4 procent af sine gazeller indenfor denne branche. Forretningsservice, som er den branche, der er vokset mest siden 1995, er klart overrepræsenteret i Region Hovedstaden og i mindre grad i Region Sjælland samt i Region Syddanmark.

6. GAZELLERNES OVERLEVELSESEVNE

Det har vist sig, at visse virksomheder evner at opretholde en meget kraftig vækst over en længere tidsperiode end den fireårige periode en gazelleundersøgelse strækker sig over. Således har en række virksomheder ikke blot evnet at optræde på gazellelisten én enkelt gang, men har over de år, som gazelleundersøgelserne har været foretaget, evnet at blive gazellevirksomhed flere gange i træk. At det er en imponerende præstation, at blive gazelle flere gange, illustreres tydeligt af nedenstående tabel.

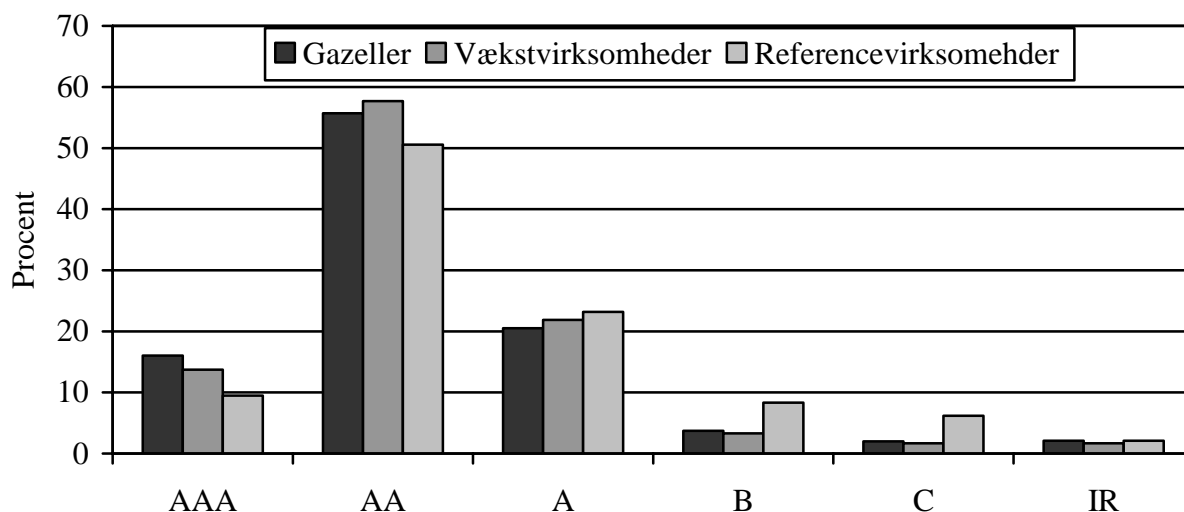
Tabel 9. Antal gange en virksomhed optræder på gazellelisten

Antal gange på listen	Virksomhedsfordeling	
	Antal	Procent
1	6.532	68,3
2	2.049	21,4
3	692	7,2
4	204	2,1
5	59	0,6
6	21	0,2
7	8	0,08
8	3	0,03
9	2	0,02

Af de 9.570 virksomheder, som i løbet af de 13 undersøgelser, er blevet kåret som gazelle, har det for knap 7 ud af 10 været et engangstilfælde. Godt 21,4 procent har formået at gentage præstationen to gange. 7,2 procent har optrådt tre gange på listen, 2,1 procent fire gange, 0,6 procent fem gange, og 0,2 procent har været gazellevirksomhed i seks år. Kun to virksomheder - Spectronic Denmark A/S i Grenaa samt Meldgaard Miljø A/S i Aabenraa - har været gazelle i ni undersøgelser.

At gazellevirksomhederne i sig selv er af en særlig kaliber fremgår tydeligt at deres kreditbedømmelse. Bedømmelse stammer fra D&B's database, og kategorierne er som følger. AAA – højeste kreditværdighed, AA – høj kreditværdighed, A – kreditværdig, B – kredit mod sikkerhed og kategori C, hvor kredit direkte frarådes. IR står for ingen rating.

Figur 6. Virksomhedernes credit-rating



Som det fremgår af figuren er gazellernes kreditvurdering generelt betydeligt bedre end både vækst- og referencevirksomhedernes. Med andre ord synes vækst at være sundt. Det er dog ikke uden risiko at gennemgå gazelle-vækst, efter kåringen er knap hver tiende gazelle således blevet opløst efter konkurs eller lignende.

Tabel 10. Gazelle-virksomhedernes virksomhedsstatus

Status	Procent
I normal drift.	87,2
Opløst efter fusion.	3,0
Opløst ved spaltning.	0,8
Opløst efter konkurs.	3,8
Opløst efter likvidation.	2,3
Tvangsopløst.	0,8
Under konkurs.	1,9
Under tvangsopløsning.	0,2

7. INTERNATIONALE GAZELLER

Dette afsnit omhandler de såkaldte internationale gazeller. Navnet på denne gruppe gazeller henfører ikke til virksomhedernes eksportandel eller på anden måde til deres engagement uden for landets grænser. Navnet blev indført i 1998, da Dagbladet Børsen var med til at udpege en fælles vinder i Øresundsregionen. Virksomhedsstrukturen i Danmark og Sverige er dog særdeles forskellige, så for at sikre en bedre sammenlignelighed, blev det besluttet at indføre et krav om minimum 10 ansatte i seneste regnskabsår. Da der således var tale om en international kåring opstod betegnelsen internationale gazeller. Ved dagbladet Børsens kåring af regionale vindere kræves det, at virksomhederne er internationale gazeller for at komme i betragtning

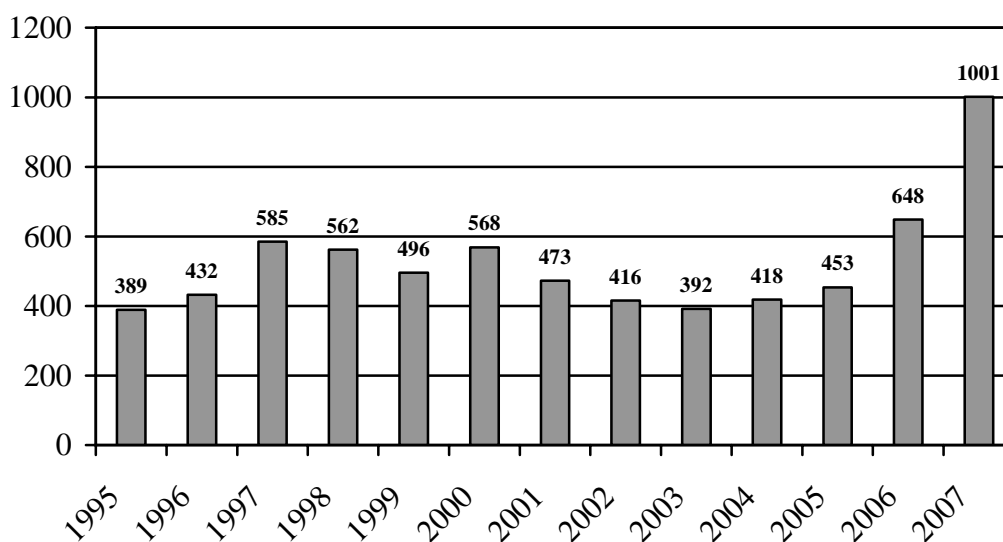
Krav for at være international gazelle-, vækst- eller referencevirksomhed

Kravene for at blive reference-, vækst- eller gazellevirksomhed skal være opfyldt
Der skal som minimum være 10 ansatte i det seneste regnskabsår

7.1 Antallet internationale gazeller

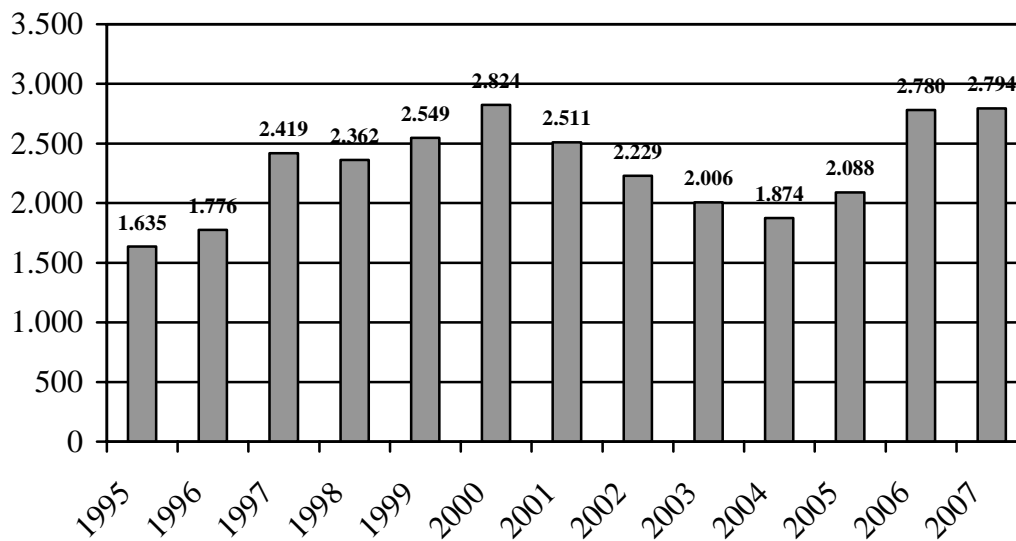
Der er i årets undersøgelse 1001 virksomheder, som opfylder kravene til internationale gazeller.

Figur 7. Antallet af internationale gazellevirksomheder i de 13 undersøgelser



1001 er det højeste antal internationale gazeller i den tid undersøgelsen har stået på, og er en forøgelse i forhold til sidste år på 353. Udviklingen i antallet af internationale gazeller er meget nært korreleret med antallet af traditionelle gazelle, hvorfor stigningen ikke er overraskende.

Figur 8. Antallet af internationale vækstvirksomheder i de 13 undersøgelser



Med hensyn til antallet af internationale vækstvirksomheder er stigningen knap så markant. Sammenlignet med sidste år er antallet af internationale vækstvirksomheder kun steget med 14. I forhold til 1995 er der dog tale om en forøgelse på knap 71 procent.

7.2 Fordelingen blandt regionerne

Som det også var tilfældet blandt de almindelige gazeller er den største region Region Hovedstaden, efterfulgt af Region Midtjylland. Begge regioner har en stor andel af internationale gazeller relativt til mængden af internationale vækstvirksomheder.

Tabel 11. Virksomhedsstrukturen inden for regionerne

Regioner	Int. Gazelle-Virksomheder		Int. Vækstvirksomheder		Int. Reference-Virksomheder	
	antal	%	antal	%	antal	%
Region Hovedstaden	346	34,6	1.173	30,9	3.923	32,1
Region Midtjylland	267	26,7	945	24,9	2.903	23,8
Region Nordjylland	94	9,4	403	10,6	1.250	10,2
Region Sjælland	91	9,0	436	11,5	1.414	11,6
Region Syddanmark	203	20,3	838	22,1	2.729	22,3
Hele landet	1001		3.795		12.219	

7.3 Branchefordelingen

Blandt de internationale gazeller er den største branche handel- og reparationsvirksomhed, som kan mønstre knap 26 procent. Forretningsservice dækker knap hver fjerde virksomhed, og er dermed den næststørste branche. Således dækker de to brancher tilsammen over halvdelen af de internationale gazeller. Fremstillingsvirksomhed og bygge- og anlægsvirksomhed udgør hver især omkring 20 % af de internationale gazeller.

Tabel 12. Branchefordeling

Regioner	Int. Gazelle- Virksomheder		Int. Vækst- virksomheder		Int. Reference- Virksomheder	
	antal	%	antal	%	antal	%
Landbrug, fiskeri og råstofudv.	10	1	55	1,5	205	1,7
Fremstillingsvirksomhed	192	19,2	836	22,0	3.157	25,8
El-, gas- og varme	1	0,1	5	0,1	29	0,2
Bygge-og anlæg	214	21,4	638	16,8	2.228	18,2
Handel og reparationsvirks.	260	25,9	1.247	32,8	3.508	28,7
Hotel- og restaurationsvirks.	13	1,3	96	2,5	313	2,6
Transportvirksomhed	71	7,1	291	7,7	846	6,9
Pengeinstitutter	2	0,2	18	0,5	46	0,4
Forretningsservice mv.	238	23,8	609	16,1	1.887	15,5
Hele landet	1.001	100	3.795	100	12.248	100



8. AMERIKANSKE GAZELLER

»Gazelles are inherently experimental creatures, exploring new markets with new products, succeeding sometimes, messing up frequently, recovering - and starting the process all over again".

(Kilde: Bounding Gazelles, The Economist, Juli 28/7/94) «

I starten af 1990'erne kom der et nyt skud på stammen af managementbegreber, der i en jævn strøm tilflyder Europa fra USA, de såkaldte "Gazelle"-virksomheder. Der var tale om små lette virksomheder, der evner at skabe stor vækst. Således var de i USA i stand til at opretholde en kolossal vækst på trods af recessionen i perioden 1990-93. Det amerikanske økonomiske researchbureau Cognetics Inc. lavede i 1994 en "Corporate Almanac 1994", hvori de redegjorde for de 250.000 virksomheder, der ifølge deres definition kunne betragtes som Gazellevirksomheder i USA.

Amerikansk definition på en Gazelle virksomhed:

Virksomheden skal (med udgangspunkt i en årlig omsætning på 100.000 USD), indenfor de sidste 4 år have fordoblet deres omsætning. Det svarer som tommelfingerregel til en gennemsnitlig vækst på mindst 20 procent. (Kilde: Bounding Gazelles, The Economist, Juli 28/7/94)

Økonom David Birch ved Cognetics Inc. delte den hidtidige virksomhedsudviklingen i USA op i tre perioder:

Elefanterne/1950'erne:

Store virksomheder som US. Steel Corp. , General Motors Corp., General Electric Co. , dominerede verden.

Musene/1980'erne:

De små virksomheder med 20 eller færre ansatte, bidrog til de 16 millioner nye jobs der netto blev skabt i den private sektor, samtidig med at elefanterne afskedigede 4 millioner personer.

Gazeller/1990'erne:

Virksomheder, der var store nok til at besidde den nødvendige teknologi for, at kunne konkurrere og samtidig være små nok til, at reagere hurtigt på nye markeder.



»The easy years when even badly managed companies could take advantage of booming demand are over; succes now will require leaner, meaner firms that can grow by stealing business from foreign an domestic competitors«

(Steven Pearlstein, The Washington Post 7/3/94)

Selv om Gazellevirksomhederne kun kunne godskrives for 3 pct. af den amerikanske private sektors arbejdsstyrke, tegnede de sig til gengæld for hele 70 pct. af de nyskabte jobs i USA. Den gennemsnitlige amerikanske Gazelle, havde en levetid på 15 år, sammenholdt med en gennemsnitlig levetid på 12 år, for de resterende virksomheder i USA. Således var gazellevirksomhederne i USA ikke så unge, som man kunne forvente.

Cognetics opererede med et volatilitets begreb, der er variationen i den årlige profit divideret med profitten i udgangsåret. En ud af 3 Gazelle virksomheder havde store udsving i den årlige profit, hvorimod det i referencegruppen, dvs. de øvrige amerikanske virksomheder, kun var en ud af hver niende virksomhed, der havde store udsving i den årlige profit.

David Birch, Cognetics Inc., vurderede, at ca. 500.000 virksomheder eller hvad der svarer til godt 8 pct. af den samlede virksomhedsmasse i USA, stod for 75 pct. af den samlede jobskabelse i USA.

Af de 500.000 virksomheder udgjorde de mellemstore virksomheder (årlig omsætning på mellem 5-150 millioner USD) en stadig stigende andel.

David Birch pointerede, at forskellen mellem gazellerne og musene ikke kun var størrelsen, men også omfanget af deres visioner og graden af specialisering i produktionen. Musenes ejere tænkte småt. Enten har de overtaget en familieejet virksomhed med det formål blot at vedligeholde denne, eller de har startet en virksomhed med det formål alene at opretholde en indkomst. Gennem 80'erne levede og voksede disse virksomheder højt på den almindelige velstandsstigning og medfølgende stigning i efterspørgslen.

Gazellerne var anderledes. Ejerne af disse mellemstore virksomheder var ikke blot interesseret i at bevare virksomheden, men fokuserede samtidig i høj grad på yderligere vækst.

»To succed in the more competitive, slow-growth business environment today, a company needs more scale, more depth, more capital. We have built op a reservoir af untapped technology that is close to critical mass and those companies that tap it will have outstanding growth oppurtunities. Those that can't or won't will find it hard to crack into this marketplace«

(Stephen Roach, Morgan Stanley Group Inc., Washington Post 3/7/94)



BILAG 1 – REGNSKABSDEFINITIONER (D&B DANMARK A/S)

Aktiver

Ved aktiver forstås den samlede kapitalanvendelse i selskabet. Her kan være tale om maskiner og udstyr, bygninger o.s.v., men også fordringer og lagre.

Ansatte

Ved antal ansatte forstås gennemsnitlig antal fuldtidsbeskæftigede beregnet på grundlag af ATP-indbetalinger.

Bruttoresultat

Ved bruttoresultat forstås nettoomsætningen fratrukket forbruget af råvarer. Råvarer er varer, der medgår til fremstilling af selskabets primære produkt.

Egenkapital

Egenkapital er selskabets nettoformue. Hvis man fra selskabets samlede aktiver fratrækker den samlede gæld, bliver der egenkapitalen tilbage.

Kortfristet gæld

Kortfristet gæld er den del af gælden, som forfalder inden for et år.

Omsætning

Ved omsætning forstås årets fakturering med fradrag af moms og eventuelle afgifter.

Omsætningsaktiver

Omsætningsaktiver er de aktiver, som for virksomheden har en levetid på under et år.

Overskud før skat

Resultat før skat er resultatet af selskabets primære, sekundære og ekstraordinære drift før skat og afsluttede dispositioner. Dette resultat er således hvad der bliver tilbage, når alle udgifter er afholdt.

Primært resultat

Det primære resultat er resultatet af de aktiviteter, som har med selskabets hovedformål af gøre. Resultatet er efter afskrivninger, men før renter.



BILAG 2 – INTERNATIONALE GAZELLER TOP 10 PÅ REGION

Navn	By	Omsætning* /bruttores. 2006 (1000 kr.)	Vækst i omsætning/ bruttores. %
Region Hovedstaden			
Oxymat A/S	Helsingø	26.152	1.556,2
Nypro Denmark ApS	København SV	138.094*	1.544,0
Nordanic Chrom A/S	Farum	25.073	1.462,2
Brøckhouse ApS	Hillerød	8.181	1.327,7
Handstep A/S	Birkerød	25.135*	789,1
Mks Denmark ApS	Hellebæk	5.356	759,7
De Blaa Omnibusser A/S	Holte	40.202	724,8
Rezidor Cornerstone A/S	København S	43.330*	692,7
Mobile People A/S	København K	10.034*	666,0
Zepto Computers A/S	Hedehusene	113.039*	662,6
Region Sjælland			
Håndværkerhuset Frontex ApS	Eskebjerg	6.542	1.016,4
Smartguy.DK A/S	Jyderup	11.251	847,1
P. S. Murerentreprise ApS	Næstved	18.128	628,6
Murer- & Entreprenørfirmaet Niels Poulsen ApS	Køge	13.649*	622,2
Murerfirmaet Michael Bo Pedersen ApS	Karlslunde	24.342*	591,7
Rønnede Stålintustri ApS	Rønnede	32.261*	465,5
Lars Printz ApS	Ringsted	4.321	431,5
D. K. R. Huse ApS	Korsør	10.276	400,8
Steen Hansen Transport ApS	Ringsted	8.534	368,4
Arkitektfirmaet Friis Andersen A/S	Nykøbing F	7.566	362,5
Region Syddanmark			
Dangaard Telecom Smart Phone A/S	Padborg	1.443.997*	2.929,6
Soya Concept A/S	Sønderborg	50.796	807,7
Sønderjyllands Tagdækning ApS	Aabenraa	4.843	643,9
Ramsdal A/S	Kolding	22.627	504,4
Syd Energi Partner A/S	Esbjerg Ø	658.113*	484,1
Lik A/S	Vejle	10.878	476,8
Aibel A/S	Kolding	97.071*	435,1
Junge Byg ApS	Grindsted	12.909	399,8
Haarby Mejeri-Kirkeby Dairy ApS	Svendborg	6.939	395,3
Riwal Scandinavia Holding A/S	Odense SV	44.920	393,7

Navn	By	Omsætning* /bruttores. 2006 (1000 kr.)	Vækst i omsætning/ bruttores. %
Region Midtjylland			
Dantex Plastrør A/S	Sønder Felding	91.900	2.786,3
Just Eat.DK ApS	Åbyhøj	13.587	1.004,6
A2b A/S	Viby J	10.283	996,3
Jydepejsen A/S	Holstebro	15.167	785,9
Softadvice A/S	Viby J	22.962	748,6
Jatob ApS	Bjerringbro	19.727	740,2
Unotel A/S	Skanderborg	62.113*	730,2
Administrationsselskabet Sprout ApS	Åbyhøj	8.143	696,8
A/S Vst	Lem St	6.173	692,4
Umicore Building Products Scandinavia A/S	Silkeborg	35.400*	613,9
Region Nordjylland			
Hycon A/S	Hjallerup	8.081	992,0
Nibe Entreprenør & Transport A/S	Nibe	17.753	961,8
Quality Logistics Systems A/S	Hobro	20.128	890,1
Nordjysk Elhandel A/S	Aalborg	79.953	765,1
Thy El-Teknik ApS	Thisted	5.952	479,6
Integro A/S	Hjørring	26.679	470,8
El-Firmaet Verner Ranum A/S	Fjerritslev	4.323	469,6
Scandi Floor A/S	Hjørring	7.600	441,3
Holt Byg ApS	Storvorde	7.432	383,9
Cyrano ApS	Hanstholm	24.606*	360,6

BILAG 3 - TOP 200 OVER GAZELLEVIKRSOMHEDER I DANMARK

Nr.	Navn	By	Antal	Omsætn.*/	Vækst i
			ansatte	Bruttores.	omsætn./
			2006	2006	Bruttores.
			(1000 kr.)		%
1	Dangaard Telecom Smart Phone A/S	Padborg	24	1.443.997*	2.929,6
2	Dantex Plastrør A/S	Sønder Felding	40	91.900	2.786,3
3	Interim Competence A/S	Herlev	7	41.376*	2.107,9
4	Vesta Management A/S	Hørsholm	1	17.859	1.959,9
5	Oxymat A/S	Helsingø	23	26.152	1.556,2
6	Nypro Denmark ApS	København SV	31	138.094*	1.544,0
7	Nordanic Chrom A/S	Farum	33	25.073	1.462,2
8	Ringsted Møbelland ApS	Ringsted	5	7.491	1.395,2
9	Brøckhouse ApS	Hillerød	15	8.181	1.327,7
10	Gypsum Recycling International A/S	Nærum	7	16.997	1.284,1
11	Håndværkerhuset Frontex ApS	Eskebjerg	14	6.542	1.016,4
12	Just Eat.DK ApS	Åbyhøj	13	13.587	1.004,6
13	A2b A/S	Viby J	23	10.283	996,3
14	Hycon A/S	Hjallerup	12	8.081	992,0
15	Nibe Entreprenør & Transport A/S	Nibe	46	17.753	961,8
16	Juhl & Ternholt A/S	Ikast	3	10.951	938,0
17	Freeport Security ApS	Ringsted	9	5.159	929,7
18	Quality Logistics Systems A/S	Hobro	35	20.128	890,1
19	Smartguy.DK A/S	Jyderup	35	11.251	847,1
20	Soya Concept A/S	Sønderborg	25	50.796	807,7
21	Nordic Bioscience A/S	Ballerup	7	44.798	797,0
22	Handstep A/S	Birkerød	21	25.135*	789,1
23	Jydepejsen A/S	Holstebro	31	15.167	785,9
24	Suså Huset ApS	Næstved	3	8.702	781,7
25	Nordjysk Elhandel A/S	Aalborg	28	79.953	765,1
26	Mks Denmark ApS	Hellebæk	10	5.356	759,7
27	Softadvice A/S	Viby J	59	22.962	748,6
28	Danatec Tools A/S	Herning	-	6.677	747,3
29	A/S Global Risk Management Ltd.	Middelfart	6	364.696*	746,2
30	Mirotek ApS	Fredensborg	3	5.170	744,8
31	Jatob ApS	Bjerringbro	19	19.727	740,2
32	Activator Group A/S	Odense C	8	10.375	735,3
33	Unotel A/S	Skanderborg	28	62.113*	730,2
34	Jck Byg- og Sikkerhedsudstyr ApS	Herning	-	5.081	728,9
35	De Blaa Omnibusser A/S	Holte	85	40.202	724,8
36	Administrationsselskabet Sprout ApS	Åbyhøj	14	8.143	696,8
37	Rezidor Cornerstone A/S	København S	37	43.330*	692,7
38	A/S Vst	Lem St	18	6.173	692,4
39	Netværk Norden ApS	Svendborg	1	8.248	688,5

Nr.	Navn	By	Antal	Omsætn.*/	Vækst i
			ansatte	Bruttores.	omsætn./
			2006	2006	Bruttores.
			(1000 kr.)		%
40	Nordic Business Aircraft ApS	Charlottenlund	2	6.819	681,1
41	Langgaard Svineproduktion A/S	Skive	-	6.813	668,1
42	Mobile People A/S	København K	18	10.034*	666,0
43	Jke A/S	København K	7	12.900	663,8
44	Zepto Computers A/S	Hedehusene	34	113.039*	662,6
45	Klestrup & Partners ApS	Herlev	7	8.330*	662,1
46	Kelkoo Danmark A/S	København V	8	15.291	651,4
47	Sønderjyllands Tagdækning ApS	Aabenraa	10	4.843	643,9
48	P. S. Murerentreprise ApS	Næstved	35	18.128	628,6
49	Tessilform Scandinavia ApS	København K	3	3.935	624,7
50	Murer- & Entreprenørfirmaet Niels Poulsen	Køge	22	13.649*	622,2
51	Gi-Networks ApS	Farum	12	5.547	615,7
52	Entreprenør Thomas Jørgensen ApS	Ølsted	5	8.176*	615,3
53	Umicore Building Products Scandinavia A/S	Silkeborg	12	35.400*	613,9
54	Compass Human Resources Group A/S	København K	13	12.460	610,8
55	Tm af 3. December 2001 A/S	Søborg	7	19.000	604,5
56	Dencam A/S	Århus C	12	14.002	602,6
57	Boasko A/S	Gentofte	6	8.233	602,5
58	Vest-Fiber ApS	Tarm	44	24.858	593,0
59	Cococone A/S	København K	23	28.506	592,6
60	B Cool Consult A/S	Grenaa	6	8.123	592,5
61	Murerfirmaet Michael Bo Pedersen ApS	Karlslunde	11	24.342*	591,7
62	Hudson Global Resources A/S	København K	8	9.080	590,0
63	Safecom A/S	Ballerup	19	11.871	588,6
64	Ørum Minkfarm A/S	Daugård	3	6.220	585,8
65	Scanam Transport A/S	Kastrup	48	156.520*	580,3
66	Sketenty Consult ApS	Rødovre	1	34.556*	577,4
67	Damm's Byg & VVS ApS	Randers	40	14.685	566,3
68	Erik Farmers Hyben Vital ApS	Tranekær	7	16.460	562,6
69	Cbrain A/S	Hellerup	13	10.097	562,5
70	Laguna Classic Invest ApS	Kongens Lyngby	-	20.493	554,3
71	Neoconsult A/S	Frederiksberg	42	33.970	551,3
72	House Of Scandinavian Care ApS	Charlottenlund	3	3.875	551,3
73	Aale Mink A/S	Løsning	4	5.708	541,3
74	Nellemann & Drewsen ApS	Egå	0	5.131	539,0
75	Breinholt Consulting A/S	Frederiksberg	2	6.498	538,9
76	Håndværkerselskabet ApS	Risskov	10	4.401	537,8
77	Tømrerfirmaet Terp & Bilberg ApS	Horsens	24	7.837	536,6
78	Eurocon Rør & Svejs ApS	Holstebro	8	3.806	535,4
79	Cdrator A/S	Ballerup	53	40.942*	534,0
80	Ltlm ApS	Fårup	-	4.798	528,0

Nr.	Navn	By	Antal	Omsætn.*/	Vækst i
			ansatte	Bruttores.	omsætn./
			2006	2006	Bruttores.
			(1000 kr.)		%
81	Emediate ApS	København Ø	-	6.814*	526,3
82	A. C. Ørssleff Chartering A/S	Holte	2	12.086*	523,6
83	Metroxpress Denmark A/S	København K	87	63.229	520,3
84	Dmp-Mølleservice ApS	Århus N	14	3.291	516,3
85	Attractor A/S	Åbyhøj	24	26.253*	512,4
86	Logbuy ApS	København K	7	3.781	511,8
87	E.C. Vask & Måtteservice ApS	Ishøj	35	15.110	511,5
88	Eik Bank Danmark A/S	København K	42	246.148*	507,2
89	Midtjysk Autoophug A/S	Ikast	16	9.893	505,8
90	Ramsdal A/S	Kolding	32	22.627	504,4
91	City Lift A/S Tvillingegård	Taastrup	13	9.430	500,3
92	Hultafors Danmark A/S	København NV	8	74.524*	499,4
93	Skanda Lak ApS	Mariager	6	5.067	498,9
94	Itech ApS	København Ø	1	4.712	492,7
95	Kim Larsen ApS	Hellerup	5	22.852*	492,2
96	Hammel Tømrer- og Snedkerforretning ApS	Hammel	-	4.540	490,4
97	Haakons Alu ApS	Slagelse	7	4.331	486,9
98	Maersk Eastern Europe ApS	København K	0	111.795*	485,7
99	Syd Energi Partner A/S	Esbjerg Ø	157	658.113*	484,1
100	Scandinavian Tele Consult A/S	København K	4	3.242	483,1
101	Thy El-Teknik ApS	Thisted	17	5.952	479,6
102	Alke Kjøngerskov VVS ApS	Tørring	16	7.448	478,7
103	Wmd Scandinavia A/S	Frederiksberg	10	6.538	478,6
104	Yawah ApS	Egå	3	3.351	477,8
105	TDC Produktion A/S	Glostrup	174	203.300*	477,6
106	Lik A/S	Vejle	11	10.878	476,8
107	Jks A/S	Ringkøbing	599	48.388	474,2
108	Dansk Ejendomsinvest ApS	København S	4	10.143	471,4
109	Integro A/S	Hjørring	48	26.679	470,8
110	El-Firmaet Verner Ranum A/S	Fjerritslev	29	4.323	469,6
111	Mega Flex A/S	Frederiksværk	51	18.072	467,2
112	Watercare ApS	Assens	9	6.299	465,9
113	Rønnede Stålintustri ApS	Rønnede	18	32.261*	465,5
114	Averhoff A/S	Risskov	18	16.645	465,2
115	Øko-Tech Energi A/S	Faaborg	6	65.935*	465,2
116	Arnborg Entreprenør ApS	Herning	5	3.200	464,4
117	Hm Gruppen ApS	Holbæk	9	9.478*	462,8
118	Fuzion A/S	Århus C	6	4.141	462,6
119	Team Hyl Dahl A/S	Harlev J	12	9.559	460,0
120	C.V. Management A/S	Silkeborg	6	5.486	457,5



Nr.	Navn	By	Antal	Omsætn.*/	Vækst i
			ansatte	Bruttores.	omsætn./
			2006	2006	Bruttores.
			(1000 kr.)		%
121	Ravn/Herholdt A/S	Spentrup	9	5.631	455,3
122	Østergaard Entreprise ApS	Esbjerg V	7	5.373	454,5
123	Dorte Mandrup Arkitekter ApS	København N	29	14.254	452,9
124	Søgaard Stålbyg ApS	Højslev	-	6.770	451,3
125	Plaston A/S	Herlev	2	39.833*	451,2
126	Light-Point A/S	København Ø	-	2.984	450,6
127	Protelevision Technologies Corp. A/S	Herlev	21	27.639	449,3
128	Brdr. Plagborg ApS	Vejle	16	13.481	448,7
129	Boligportal.DK ApS	Århus N	6	6.417	447,1
130	Overgaard Multi-Site ApS	Bording	8	5.731	444,8
131	Scandi Floor A/S	Hjørring	16	7.600	441,3
132	Im Automatudlejning ApS	Grevinge	-	10.701*	439,4
133	Ask Entreprise ApS	Gørding	-	8.048	436,5
134	Aibel A/S	Kolding	135	97.071*	435,1
135	Gaihede A/S	Valby	9	5.651	433,6
136	Nobel Arkitekter A/S	København K	16	22.235	433,0
137	Cattleya A/S	Esbjerg V	8	32.646	432,3
138	Lars Printz ApS	Ringsted	10	4.321	431,5
139	Be Group A/S	Frederiksberg	8	121.819*	430,5
140	Terkelsen A/S	Kolding	9	27.762*	426,1
141	Multiflex Clean ApS	Søborg	4	7.359*	426,0
142	Købmand E. Hedegaard ApS	København V	0	302.772*	425,4
143	Investeringsgruppen Danmark A/S	Hellerup	5	20.706*	420,9
144	Skagen Designs A/S	Albertslund	29	28.358	420,4
145	Technolution A/S	Hørsholm	13	12.929	418,8
146	ApS Kbus 38 Nr. 3587	Malling	3	12.057	417,9
147	Attemosegård Administration ApS	Holte	6	22.588*	417,1
148	Click-A-Site A/S	København K	11	2.905	416,0
149	Unika Design A/S	Hinnerup	10	8.121	415,9
150	Turntool ApS	Århus C	-	3.062	415,5
151	Elkjærs VVS & Gasteknik ApS	Støvring	7	4.061	415,4
152	Macom A/S	København V	6	4.625	414,5
153	P.E.J. Invest ApS	Ebeltoft	-	3.434	411,8
154	Vitting Tømrer Entreprise ApS	Glostrup	44	39.097*	409,8
155	Lakspecialisten A/S	Århus V	30	17.214	409,7
156	Promacon ApS	Kongens Lyngby	3	5.468	409,6
157	Dickol A/S	Hvidovre	11	5.927	409,2
158	Greencap France A/S	Kolding	-	5.712	402,4
159	Ole Winther Auto A/S	Silkeborg	-	113.422*	401,3
160	D. K. R. Huse ApS	Korsør	19	10.276	400,8

Nr.	Navn	By	Antal	Omsætn.*/	Vækst i
			ansatte	Bruttores.	omsætn./
			2006	2006	Bruttores.
			(1000 kr.)		%
161	Nikolajsen ApS	Næstved	2	5.494	400,4
162	Globesat A/S	Skagen	5	3.081	400,2
163	Init A/S	Frederiksberg	32	12.390	400,0
164	Junge Byg ApS	Grindsted	34	12.909	399,8
165	Å.F.E. A/S	Galten	16	6.354	399,5
166	Hauch & Bach ApS	Lynge	9	6.231	397,7
167	Tti Electronics Denmark ApS	Brøndby	8	8.880*	397,5
168	Henrik Brunbjerg ApS	Herning	-	4.329	395,9
169	Komproment ApS	Hadsund	9	10.113	395,7
170	Suncore Innovation A/S	Silkeborg	3	3.369	395,4
171	Haarby Mejeri-Kirkeby Dairy ApS	Svendborg	17	6.939	395,3
172	Riwal Scandinavia Holding A/S	Odense SV	36	44.920	393,7
173	Vicsat A/S	Ry	10	4.833	393,7
174	Lodam Electronics A/S	Sønderborg	19	15.520	391,9
175	Pharmadan A/S	Kastrup	10	42.082*	391,9
176	Ar Skilte ApS	Herning	-	4.512	391,5
177	Malerfirmaet Bech & Koch A/S	Ishøj	29	10.139	389,8
178	2 Bee ApS	Silkeborg	13	4.877	385,8
179	Fe Støberiet A/S	Herning	5	5.351	384,7
180	Holt Byg ApS	Storvorde	24	7.432	383,9
181	Prima Stilladser ApS	Vejle	10	4.185	381,0
182	Erria A/S	Kastrup	46	43.997*	380,6
183	Nexus Interim Management A/S	København K	17	23.854*	380,5
184	L-DK A/S	København NV	8	8.214	379,8
185	Tyco Healthcare Denmark A/S	København K	23	122.850*	379,3
186	Stig Rossen ApS	Ørbæk	1	4.561	379,1
187	Prægel & Co. ApS	Gilleleje	5	2.466	378,8
188	Vejby El & VVS A/S	Spøttrup	29	8.129	378,7
189	Rae Systems Europe ApS	København S	13	22.110	378,4
190	Steelseries ApS	København N	18	50.996*	377,1
191	Ax-Lab A/S	Vedbæk	3	5.858	375,9
192	Madam Stoltz ApS	Svaneke	5	3.943	375,6
193	Mike's Sandwich A/S	Korsør	6	4.065	375,4
194	Thykjærs Busservice ApS	Horsens	0	18.767*	370,1
195	Wirework ApS	København Ø	13	2.397	369,1
196	Steen Hansen Transport ApS	Ringsted	11	8.534	368,4
197	Protel ApS	Præstø	4	2.905	367,8
198	Safe Shipping A/S	Århus C	11	9.198	367,6
199	Keops Investment A/S	Holte	14	123.821*	366,8
200	Møbelsnedker Malte Gormsen ApS	Herlev	17	5.756	364,9