

FIH Koncernens regnskabsmeddelelse for første kvartal 2012
9. maj 2012

FIH ERHVERVS BANK



Resume

- FIH koncernens moderselskab, FIH Holding A/S, og Finansiell Stabilitet A/S (Finansiell Stabilitet) indgik 2. marts 2012 en aftale, hvorved FIH Erhvervsbank A/S og FIH Kapital Bank A/S udspalter udlån relateret til investeringsejendomme og tilknyttede afledte finansielle instrumenter fra forretningsområdet Property Finance for ca. 17 mia. kr. til et nystiftet selskab, som efterfølgende sælges til Finansiell Stabilitet. Transaktionen har blandt andet følgende positive konsekvenser for FIH:
 - Reduktion af refinansieringsbehovet i 2013.
 - Forhøjet kreditkvalitet i den fortsættende udlånsportefølje, herunder reduktion af udlån med objektiv indikation for værdiforringelse (OIV lån) fra 9,7 mia. kr. til 3,2 mia. kr., samt stigning i den gennemsnitlige rating på udlån fra ratingklasse 4 til ratingklasse 5.
 - Reduktion af risici i FIH blandt andet gennem lavere eksponering mod ejendomsmarkedet og fald i store engagementer.
- Som følge af transaktionen og som følge af FIH's strategi betragtes forretningsområderne Property Finance og Private Equity som ophørende aktiviteter, og vil derfor blive vist særskilt i resultatopgørelse og balance.
- For FIH's fortsættende aktiviteter (Banking, Markets og Corporate Finance) opnåedes i første kvartal 2012 et resultat før nedskrivninger og skat på 171,8 mio. kr. (første kvartal 2011: 124,8 mio. kr.).
- Resultat efter skat og nedskrivninger for fortsættende aktiviteter udgør -1,9 mio. kr. (første kvartal 2011: -6,8 mio. kr.), mens resultat efter skat og nedskrivninger for ophørende aktiviteter udgør -184,3 mio. kr. (første kvartal 2011: -71,2 mio. kr.).
- Det samlede resultat efter skat udgør dermed -186,2 mio. kr. (første kvartal 2011: -78,0 mio. kr.), hvilket er utilfredsstillende.
- Egenkapitalen udgør 6.980 mio. kr. ved udgangen af første kvartal 2012 (ultimo 2011: 7.166 mio. kr.), og FIH har fortsat en høj kernekapital på 16,3 procent (ultimo 2011: 15,6 procent) og en stærk solvens på 18,0 procent (ultimo 2011: 17,8 procent).
- Indlån fra private og fra mindre erhvervsvirksomheder i FIH Direct Bank er i første kvartal 2012 steget med 1.326 mio. kr., svarende til 27 procent.
- Likviditeten udgør 18,9 mia. kr., svarende til en overdækning på 140,9 procent i forhold til de regulatoriske krav (ultimo 2011: 109,8 procent). Som en del af aftalen med Finansiell Stabilitet valgte FIH i begyndelsen af marts 2012 at annullere nominelt 3,4 mia. kr. i to statsgaranterede obligationsserier og FIH har således annulleret i alt 10,2 mia. kr. af de statsgaranterede obligationer, som banken udstedte i 2009 og 2010.
- FIH har i første kvartal 2012 fortsat eksekveringen af den udmeldte forretningsstrategi og oplever således fortsat fald i udlån og en stigning i indlån fra netbanken, FIH Direct Bank, i et tempo der er i overensstemmelse med strategiplanen. Transaktionen med Finansiell Stabilitet vil, når den er gennemført, resultere i, at FIH kommer foran sin strategiplan.

FIH ERHVERVSBANK

Indholdsfortegnelse

Resume	2
Ledelsesberetning	4
Udspaltning af udlån relateret til investeringsejendomme mv.....	5
Resultat for første kvartal 2012 (fortsættende aktiviteter).....	5
Resultat for første kvartal 2012 (ophørende aktiviteter).....	7
Likviditet og funding.....	8
Væsentligste risici og usikkerhedsfaktorer i resten af 2012.....	11
Begivenheder efter balancedagens afslutning.....	11
Forventningerne til resten af 2012	12
Kreditrisici og andre typer risici	13
Banking	16
Markets.....	17
Corporate Finance.....	18
Øvrige områder	19
Solvensbehov og kapitalforhold	20
Øvrigt.....	21
Ledespåtegning	22
Resultatopgørelse og totalindkomstopgørelse første kvartal 2012.....	23
Balance 31. marts 2012	24
Egenkapitalopgørelse 31. marts 2012 – FIH koncernen.....	26
Egenkapitalopgørelse 31. marts 2012 – FIH Erhvervsbank A/S	27
Pengestrømsopgørelse i FIH Koncernen første kvartal 2012.....	28
Anvendt regnskabspraksis	29
Noter.....	30
Nøgletal	38
Oplysninger om moder- og dattervirksomheder.....	38

Ledelsesberetning

HOVEDTAL – FIH KONCERNEN

Periodens resultat (mio. kr.)	1. kv. 2012	1. kv. 2011*	4. kv. 2011*	3. kv. 2011*	2. kv. 2011*	1. kv. 2011*	Året 2011*
Forsættende aktiviteter:							
Netto renteindtægter	150,4	176,3	115,2	175,2	124,4	176,3	591,1
Netto gebyrindtægter	7,3	33,0	37,1	26,6	29,2	33,0	125,9
Netto rente- og gebyrindtægter	157,7	209,3	152,4	201,8	153,6	209,3	717,1
Kursreguleringer	119,3	51,2	-18,1	-22,5	41,5	51,2	52,1
Andre driftsindtægter	16,6	18,6	17,0	16,9	17,0	18,6	69,5
Resultat af finansielle poster	293,6	279,1	151,3	196,2	212,1	279,1	838,7
Ordinære omkostninger	118,7	148,1	111,7	113,0	141,7	148,1	514,5
Øvrige omkostninger	3,1	6,2	3,0	-1,4	40,4	6,2	48,2
Resultat før nedskrivninger og skat mv.	171,8	124,8	36,6	84,6	30,0	124,8	276,0
Nedskrivninger	174,6	132,8	-13,9	150,7	-3,1	132,8	266,5
Resultat før skat	-2,8	-8,0	50,5	-66,2	33,1	-8,0	9,5
Skat	-0,9	-1,2	12,4	-16,7	7,9	-1,2	2,4
Periodens resultat efter skat, fortsættende aktiviteter	-1,9	-6,8	38,1	-49,4	25,2	-6,8	7,1
Ophørende aktiviteter:							
Periodens resultat efter skat, ophørende aktiviteter	-184,3	-71,2	-323,2	-404,5	-386,3	-71,2	-1.185,2
I alt:							
Periodens resultat efter skat, i alt	-186,2	-78,0	-285,1	-453,9	-361,1	-78,0	-1.178,1
Nøgletal (beregnet på baggrund af det samlede resultat, dvs. både fortsættende og ophørende aktiviteter):							
Solvensprocent	18,0	15,9	17,8	16,8	16,2	15,9	17,8
Kernekapitalprocent	16,3	14,3	15,6	14,9	14,5	14,3	15,6
Individuelt solvensbehov (procent)	12,0	10,2	12,3	10,5	10,2	10,2	12,3
Egenkapitalforrentning p.a. før skat	-3,5	-2,6	-16,3	-15,3	-11,0	-2,6	-16,3
Egenkapitalforrentning p.a. efter skat	-2,6	-3,8	-15,2	-15,1	-10,8	-3,8	-15,2
Store engagementer	35,1	60,8	36,0	54,0	38,7	60,8	36,0

* Sammenligningstal er tilpasset til opdelingen i fortsættende og ophørende aktiviteter som beskrevet på side 2.

Udspaltning af udlån relateret til investeringsejendomme mv.

2. marts 2012 indgik Finansiell Stabilitet og FIH koncernens moderselskab, FIH Holding A/S, en aftale hvorved FIH Erhvervsbank A/S og FIH Kapital Bank A/S udspalter udlån relateret til investeringsejendomme og tilknyttede afledte finansielle instrumenter fra forretningsområdet Property Finance for ca. 17 mia. kr. til et nystiftet selskab, som efterfølgende sælges til Finansiell Stabilitet.

Transaktionens gennemførelse afventer blandt andet godkendelse af EU-Kommissionen, mens der er opnået godkendelse af de danske konkurrencemyndigheder. For en uddybende beskrivelse af transaktionen henvises til selskabsmeddelelse af 2. marts 2012, som findes på www.fih.dk/top/nyheder.

Aftalens indgåelse 2. marts 2012 medfører, at FIH i resultatopgørelse og balance for første kvartal 2012 og i de relevante sammenligningstal opdeler regnskabsposterne i henholdsvis fortsættende og ophørende aktiviteter. Ophørende aktiviteter består af udlån og tilknyttede afledte finansielle instrumenter fra forretningsområdet Property Finance og af aktiviteterne i forretningsområdet Private Equity, som FIH forventer at afhænde i overensstemmelse med bankens strategi.

De fortsættende aktiviteter består af de tilbageværende forretningsområder i FIH, dvs. Banking, Markets og Corporate Finance. For en uddybende beskrivelse af de principper, der er anvendt ved spaltningen, henvises til anvendt regnskabspraksis på side 29.

Resultat for første kvartal 2012 (fortsættende aktiviteter)

Resultat af fortsættende aktiviteter, før nedskrivninger og skat, udgør 171,8 mio. kr. (første kvartal 2011: 124,8 mio. kr.), mens resultatet efter skat er på -1,9 mio. kr. (første kvartal 2011: -6,8 mio. kr.).

Nedenfor gennemgås de væsentligste resultatposter.

NETTO RENTE- OG GEBYRINDTÆGTER

FIH's netto renteindtægter udgør 150,4 mio. kr. i første kvartal 2012 (første kvartal 2011: 176,3 mio. kr.), et fald på 25,9 mio. kr.

De lavere netto renteindtægter kan primært tilskrives fald i udlånsbalancen for de fortsættende aktiviteter, som er faldet med ca. 11 mia. kr. i forhold til samme periode 2011. Samtidig er der gennemført forhøjelser i udlånsrenten for at kompensere for stigende fundingomkostninger.

Netto gebyrindtægterne udgør 7,3 mio. kr. (første kvartal 2011: 33,0 mio. kr.), et fald på 25,7 mio. kr. Gebyrindtægterne er faldet med 10,0 mio. kr. som en konsekvens af en lavere indtægt i Corporate Finance. Den lavere indtægt i Corporate Finance er en konsekvens af periodeforskydning af indtægterne, og afspejler således ikke aktivitetsniveauet i forretningsområdet. Endelig er gebyrbetalinger til kreditfaciliteter steget.

KURSREGULERINGER

Kursreguleringer udgør 119,3 mio. kr. i første kvartal 2012 (første kvartal 2011: 51,2 mio. kr.). Kursreguleringer er i første kvartal 2012 påvirket af kursregulering af obligationer og andre derivater med 139,2 mio. kr. (første kvartal 2011: 50,5 mio. kr.). FIH har i første kvartal 2012 tilbagekøbt egne udstedte obligationer for i alt 194 mio. kr., hvilket har medført en indtægt under kursreguleringer på 0,9 mio. kr. (første kvartal 2011: 52,6 mio. kr.).

FIH | ERHVERVSBANK

(mio. kr.)	1. kv. 2012	1. kv. 2011
Kursreguleringer – fortsættende aktiviteter		
Udlånshedge	-0,2	6,7
Fundinghedge	1,1	0,9
Investeringssejendomme, inkl. afdækning	-7,0	-9,1
Realkreditudlån, inkl. afdækning	0,3	-1,1
Obligationer og andre derivater	139,2	50,5
Tilbagekøb af udstedte obligationer og efterstillede kapitalindskud	0,9	52,6
Valuta	-15,0	-49,3
I alt	119,3	51,2

OMKOSTNINGER

Ordinære omkostninger udgør 118,7 mio. kr. i første kvartal 2012 (første kvartal 2011: 148,1 mio. kr.), et fald på 29,4 mio. kr. Faldet skyldes at FIH i maj 2011 foretog en restrukturering af banken, hvilket blandt andet medførte en reduktion af antallet af medarbejdere. Det gennemsnitlige antal medarbejdere i første kvartal 2012 er således 296 mod 361 i første kvartal 2011. Andre driftsudgifter er i første kvartal 2012 på 3,1 mio. kr. og er relateret til Indskydergarantifonden. Andre driftsomkostninger i første kvartal 2011 udgør 6,2 mio. kr. og vedrører Amagerbankens overgang til Finansiell Stabilitet.

(mio. kr.)	1. kv. 2012	1. kv. 2011
Omkostninger		
Personale og adm. omkostninger ekskl. restruktureringsomkostninger	114,9	143,3
Afskrivninger	3,8	4,8
Ordinære omkostninger i alt	118,7	148,1
Andre driftsudgifter	3,1	6,2
Øvrige omkostninger	3,1	6,2
Omkostninger i alt	121,8	154,3

NEDSKRIVNINGER

Nedskrivningerne eksklusiv Det Private Beredskab udgør 174,6 mio. kr. i første kvartal 2012, hvilket er en stigning på 43,8 mio. kr. i forhold til samme periode 2011. Nedskrivningerne i første kvartal 2012 er højere end forventet og består primært af reguleringer på enkelte kunder, hvor der i forvejen har været foretaget nedskrivninger.

Fordeling af nedskrivninger og udlån:

(mio. kr.)	1. kv. 2012	1. kv. 2011
Individuelle nedskrivninger	157,4	138,6
Gruppevise nedskrivninger	2,8	1,9
Kursregulering og renter mv.	14,4	-9,7
Nedskrivninger i alt	174,6	130,8

Ved udgangen af marts 2012 udgør FIH's samlede nedskrivningssaldo 1.193 mio. kr., svarende til 4,5 procent af de samlede udlån før nedskrivninger på 26.644 mio. kr. For en yderligere uddybning af boniteten i FIH's låneportefølje henvises til side 13.

BALANCEUDVIKLING

Balance (mio. kr.)	31. marts 2012	31. december 2011	31. marts 2011
Likvider	4.272	3.981	5.046
Udlån	25.451	42.833	54.770
Obligationer	26.889	21.568	20.375
Aktier mv.	0	927	2.366
Andre aktiver	12.603	14.848	8.716
Ophørende aktiviteter	15.529	0	0
Aktiver i alt	84.744	84.157	91.273
Indlån og anden gæld	7.387	6.120	6.065
Udstedte obligationer og gæld til kreditinstitutter	55.445	53.033	61.978
Hensatte forpligtelser	61	63	4
Andre passiver	11.129	13.968	11.328
Efterstillede kapitalindskud	3.730	3.807	3.632
Egenkapital i alt	6.980	7.166	8.266
Ophørende aktiviteter	12	0	0
Passiver i alt	84.744	84.157	91.273

Tabellen ovenfor viser FIH's balance ved udgangen af marts 2012, hvor ophørende aktiviteter er vist i en særskilt linje.

Udlån udgør 25.451 mio. kr., et fald på 17.382 mio. kr. siden udgangen af 2011. Faldet skyldes primært, at 13.383 mio. kr. udlån relateret til investeringsejendomme er klassificeret som ophørende aktivitet, men også en reduktion i udlån i fortsættende aktiviteter på 3.999 mio. kr.

Obligationsbeholdningen udgør 26.889 mio. kr. ved udgangen af marts 2012 (ultimo 2011: 21.568 mio. kr.), en stigning på 5.321 mio. kr. Stigningen skyldes en øget handelsbeholdning.

Andre aktiver udgør 12.603 mio. kr. (ultimo 2011: 14.848 mio. kr.) og består primært af den positive markedsværdi af afledte finansielle instrumenter, som tilsammen udgør 9.865 mio. kr. ved udgangen af marts 2012. Andre passiver udgør 11.129 mio. kr. (ultimo 2011: 13.968 mio. kr.) og består primært af den negative markedsværdi af afledte finansielle instrumenter, som tilsammen udgør 10.535 mio. kr. ved udgangen af marts 2012.

Indlån og anden gæld er i første kvartal 2012 steget med 1.267 mio. kr. i forhold til udgangen af 2011. Stigningen stammer fra FIH Direct Bank (FIH's netbank for private og mindre erhvervs kunder), som er steget med 1.326 mio. kr. i første kvartal 2012.

Udstedte obligationer og gæld til kreditinstitutter er steget med 2.412 mio. kr. i forhold til udgangen af 2011, som følge af en stigning i gæld til kreditinstitutter. I begyndelsen af marts 2012 annullerede FIH 3,4 mia. kr. i to statsgaranterede obligationsserier. Obligationerne blev ved udstedelsen ikke solgt i markedet og optrådte derfor ikke i balanceposterne som udstedt gæld.

Resultat for første kvartal 2012 (ophørende aktiviteter)

Resultat før skat af ophørende aktiviteter udgør -245,0 mio. kr. i første kvartal 2012. Heraf udgør netto renteindtægter 38,1 mio. kr. mens kursreguleringer resulterer i en indtægt på 64,7 mio. kr. Kursreguleringerne stammer fra aktieporteføljen, primært fra Axcels III-fonden, hvis værdi er steget med 69,2 mio. kr. i løbet af første kvartal 2012. Nedskrivninger udgør 347,8 mio. kr. (374,0 mio. kr. før reklassifikation af renteindtægter). For en uddybning af resultat af ophørende aktiviteter henvises til note 10.

Det samlede resultat efter skat for første kvartal 2012 for fortsættende og ophørende aktiviteter udgør dermed -186,2 mio. kr., hvilket er utilfredsstillende.

Likviditet og funding

FIH har fortsat fokus på at tilbagebetale gæld med udløb i 2012 og 2013, samt at skabe en langsigtet og varig fundingmodel. Med den aftale, der blev indgået med Finansiell Stabilitet i begyndelsen af marts 2012 om udspalning af udlån relateret til investeringsejendomme, er FIH kommet et væsentligt skridt nærmere en løsning på det kommende refinansieringsbehov.

Likviditet

FIH's likviditet, opgjort i henhold til lov om finansiell virksomhed, udgjorde 18,9 mia. kr. ved udgangen af første kvartal 2012 svarende til en overdækning på 140,9 procent i forhold til de regulatoriske krav (ultimo 2011: 109,8 procent) og betragtes som værende på et højt niveau. Likviditeten 31. marts 2012 er opgjort på baggrund af FIH's samlede aktiviteter, dvs. både fortsættende og ophørende aktiviteter.

Likviditeten er opgjort uden medregning af ATP-faciliteten, der er trukket ved udgang af marts 2012. Nationalbankens facilitet for belåning af udlån er medregnet i likviditeten med 2,9 mia. kr., hvilket er den primære årsag til stigningen i overdækningen i forhold til ultimo 2011. Ved udgangen af marts 2012 er der ikke trukket på Nationalbankens facilitet.

Statsgaranterede obligationer annulleret

FIH valgte i begyndelsen af marts 2012 at annullere nominelt 3,4 mia. kr. i to statsgaranterede obligationsserier, hvor den resterende restgæld udgjorde henholdsvis 2 mia. kr. og 185 mio. euro, begge med udløb i juli 2013. Herefter forfalder FIH's resterende statsgaranterede gæld på 37,6 mia. kr. frem mod medio juni 2013.

Likviditetsplacering

Overskydende likviditet placeres primært i obligationer, der fungerer som likviditetsbuffer. Målsætningen for porteføljen er afkastoptimering under hensyntagen til en begrænset risiko. Obligationerne placeres i forhold til den forventede likviditetssituation og en tilstrækkelig høj omsættelighed. Beholdningen er ultimo første kvartal 2012 primært placeret i danske realkreditobligationer, med en kreditrating på minimum "AA" eller derover.

Der er ingen placering i obligationer fra udstedere i andre lande end Danmark, Tyskland og Sverige. Obligationerne, der indgår i egenbeholdningen kan i al væsentlighed anvendes som sikkerhedsstillelse for lån i Nationalbanken.

TRANSAKTIONEN MED FINANSIELL STABILITET

Transaktionen med Finansiell Stabilitet, hvor FIH udspalter og frasælger udlån relateret til investeringsejendomme for ca. 17 mia. kr. vil have en positiv effekt på FIH's likviditet i 2013. Transaktionen er struktureret således, at FIH modtager en købesum på 2 mia. kr. fra Finansiell Stabilitet, og samtidigt finansierer FIH det nystiftede selskab med et mellemregningslån på 13,4 mia. kr. og et underskudsabsorberende lån på 1,65 mia. kr. Mellemregningslånet forfalder i takt med udløb af FIH's statsgaranterede obligationer i 2013, og skal ligesom købesummen anvendes til tilbagebetaling af statsgaranterede obligationer i 2013. Købesummen er således bundet til 2013. Det underskudsabsorberende lån løber til minimum 2016 og har dermed ingen likviditetseffekt på kort sigt. I FIH's strategiplan forventedes en pengestrøm på ca. 8 mia. kr. fra afvikling af udlån i Property Finance i 2012 og 2013. Transaktionen med Finansiell Stabilitet forventes således at forbedre FIH's likviditetssituation ultimo 2013 med i omegnen af 7 mia. kr.

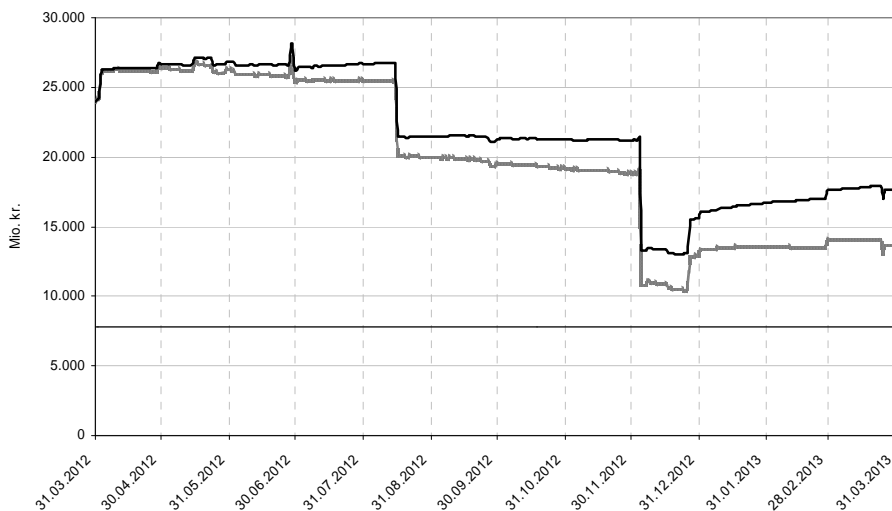
LIKVIDITETSFREMSKRIVNING

FIH's likviditetsfremskrivning viser alle bankens kendte forpligtelser og samtlige betalinger fra aktiv- og passivsiden under antagelse af, at transaktionen med Finansiell Stabilitet gennemføres. Likviditetsfremskrivningen for de kommende 12 måneder fremgår af figuren herunder, som illustrerer to scenarier for likviditetsudviklingen:

- Scenarie a. (sort kurve): Forventet likviditet ifølge strategien.
- Scenarie b. (grå kurve): Alternativ likviditetsfremskrivning.

Scenarie a. (sort kurve) illustrerer den forventede likviditetsudvikling i takt med eksekvering af FIH's forretningsstrategi, hvor det antages, at udlånsbalancen reduceres og indlånsvolumen øges. Scenarie b. (grå kurve) illustrerer en mere konservativ udvikling i både ud- og indlån, hvor reduktion af udlån sker langsommere end forventet i FIH's strategi og indlånsmassen fastholdes på det nuværende niveau. For begge scenarier gælder, at ATP-faciliteten indgår med ca. 5 mia. kr., men at planlagt markedsfunding er udeladt. Endvidere er kravet til den regulatoriske likviditet holdt konstant i hele perioden trods forventning om, at reduktion af bankens balance vil reducere kravet.

Figuren herunder viser fremskrivning af likviditet og likviditetskrav over de kommende 12 måneder (under antagelse af at transaktionen med Finansiell Stabilitet gennemføres):



Scenarier

Scenarie a. (sort kurve): Forventet likviditet ifølge strategien

- Fortsat ændring i udlånsbalancen.
- Stigning i indlånsvolumen.
- Al anden gæld forfalder ved udløb.

Scenarie b. (grå kurve): Alternativ likviditetsfremskrivning

- Ændring i udlånsbalancen lavere end forventet.
- Volumen af indlån fastholdes.
- Al anden gæld forfalder ved udløb.

Smal kurve: §152-krav til regulatorisk likviditet ultimo marts 2012 (holdt konstant på primo niveau).

Som det fremgår af figuren, sker der et væsentligt forfald af statsgaranterede obligationer i de kommende 12 måneder. På trods heraf vil FIH til stadighed have likviditet væsentligt over de regulatoriske krav, og der vil ikke isoleret set være behov for supplerende funding i det kommende år. Transaktionen med Finansiell Stabilitet er indregnet i ovenstående likviditetsfremskrivning og bidrager positivt, som beskrevet på foregående side. I andet kvartal 2013 har FIH yderligere væsentlige gældsforfald (fremgår ikke af fremskrivningen ovenfor), som vil blive dækket af overskudslikviditet pr. 31. marts 2013, likviditet fra transaktionen med Finansiell Stabilitet og eventuelt træk på ATP-faciliteten.

De væsentligste forudsætninger, og dermed potentielle usikkerheder, i likviditetsfremskrivningen vedrører bankens forventning til udvikling i henholdsvis udlånsbalancen og indlånsvolumen.

LIKVIDITETSBEREDSKAB

FIH opretholder et likviditetsberedskab gennem:

- ATP-faciliteten.
- Nationalbank faciliteten.

a) ATP-faciliteten

Igennem ATP-faciliteten har FIH en likviditetsreserve på op til 10 mia. kr., som er trukket 31. marts 2012. Det maksimale træk på ATP-faciliteten er blandt andet begrænset af størrelsen på udlånsbalancen i FIH Kapital Bank. Ultimo første kvartal 2012 udgjorde det mulige likviditetstræk på ATP-faciliteten ca. 5 mia. kr. (beregnet før udspaltning af udlån relateret til investeringsejendomme).

b) Nationalbank-faciliteten

FIH har i første kvartal 2012 et belåningsgrundlag på 3,2 mia. kr. efter haircut og margin, som er medregnet i den regulatoriske likviditet med 2,9 mia. kr. jævnfør Finanstilsynets vejledning. Der er ikke trukket på Nationalbank-faciliteten ved udgangen af marts 2012.

Omfanget af finansiering gennem anvendelse af ATP-faciliteten og Nationalbank-faciliteten vil på ethvert tidspunkt afhænge af aktivmassens sammensætning, herunder lånebogens sammensætning, samt omfanget af aktiver, der er stillet til sikkerhed i andre aktiviteter.

Funding

KREDITRATING

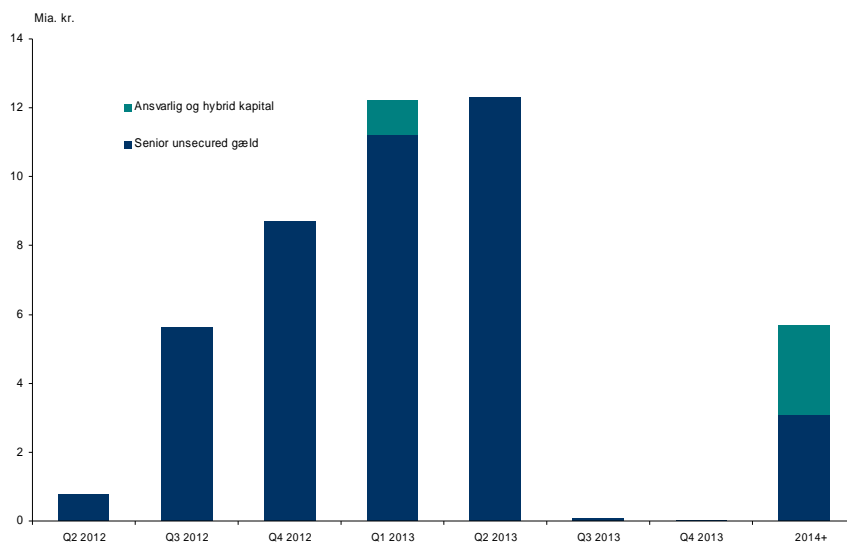
Kreditvurderingsbureauet Moody's Investor Services (Moody's) kreditvurdering af FIH er ultimo første kvartal 2012:

Rating kategori	Rating	Outlook
Senior unsecured	B1	Negative
Subordinated debt	B3	Negative
Government guaranteed notes	Aaa	Stable
Commercial Papers	Non-Prime	-
Bank Financial Strength Rating (BFSR)	E+	Negative

Moody's har i en "Issuer Comment" skrevet, at aftalen indgået med Finansiell Stabilitet betragtes som kredit positiv, da FIH herved reducerer behovet for at erstatte statsgaranteret gæld, der forfalder i 2012 og 2013. Ligeledes forventer Moody's, at transaktionen vil reducere det forventede tab på udlånsporteføljen. Der har ikke været ændringer i FIH's rating eller outlook i første kvartal 2012.

GÆLDSPROFIL

FIH har senior usikret gæld med oprindelig løbetid på 1 år eller længere for nominelt 38,7 mia. kr. med udløb i andet kvartal 2012 til og med andet kvartal 2013, hvoraf de statsgaranterede obligationer udgør 37,6 mia. kr. De statsgaranterede obligationer udløber i perioden fra tredje kvartal 2012 til og med andet kvartal 2013.



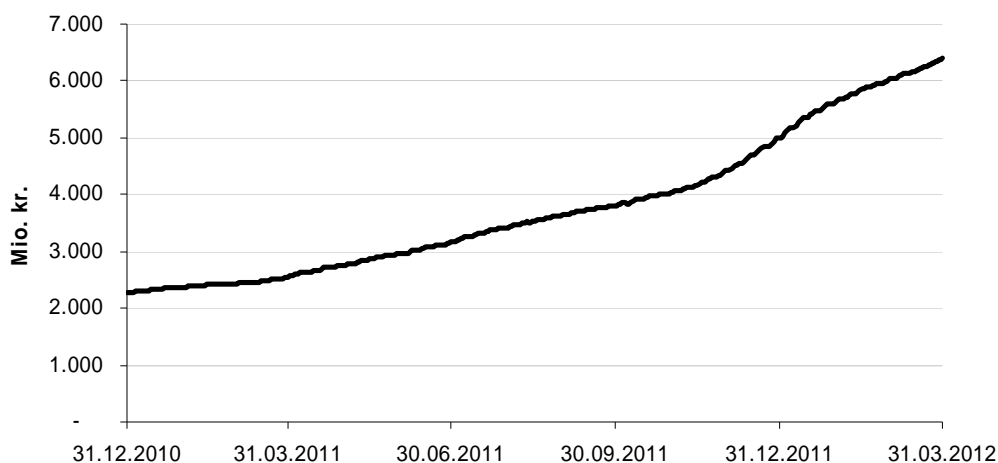
FIH | ERHVERVS BANK

Figuren ovenfor viser mellemlang og lang gæld med en oprindelig løbetid på 1 år eller længere. Gælden er opgjort som den nominelle værdi i danske kroner på baggrund af Nationalbankens officielle valutakurser ultimo marts 2012. Efterstillet kapital forfalder ved endeligt udløb. Hybrid kernekapital er uden udløb og indgår i figuren med forfald i kategorien 2014+. Som en del af den indgåede aftale med Finansiell Stabilitet har FIH ansøgt og fået en betinget godkendelse til indfrielse af hybrid kernekapital på 1,9 mia. kr. Den mulige indfrielse er i overensstemmelse med de oprindelige betingelser, hvor FIH's førstkommande call mulighed er 1. juli 2012.

INDLÅN

Indlån fra private og mindre erhvervsvirksomheder i FIH Direct Bank er steget med 1.326 mio. kr. i løbet af første kvartal 2012, hvilket svarer til 27 procent. I samme periode er antallet af kunder i FIH Direct steget med ca. 4.000. Dermed vokser FIH Direct Bank fortsat, som i foregående kvartaler, og tilmed med en øget stigningstakt i første kvartal 2012. Figuren nedenfor viser indlånsudviklingen i de seneste fem kvartaler:

Indlån i FIH Direct Bank



REFINANSIERINGSBEHOV

Som beskrevet i årsrapporten for 2011 vil eksekvering af forretningsstrategien medføre, at FIH's refinansieringsbehov i 2013 reduceres til under 10 mia. kr. (opgjort før transaktionen med Finansiell Stabilitet). Ved gennemførelse af transaktionen med Finansiell Stabilitet vil refinansieringsbehovet blive reduceret til i omegnen af 3 mia. kr. Refinansieringsbehovet er opgjort uden træk på ATP-faciliteten og Nationalbank-faciliteten.

Væsentligste risici og usikkerhedsfaktorer i resten af 2012

Som følge af transaktionen med Finansiell Stabilitet vil usikkerheden vedrørende nedskrivninger på bankens udlån blive reduceret. FIH kan dog fortsat opleve nedskrivninger på udlån til investeringsejendomme gennem det underskudsabsorberende lån, som ydes til det selskab, som stiftes ved spaltningen og efterfølgende sælges til Finansiell Stabilitet. For de fortsættende aktiviteter vil nedskrivninger på bankens udlån fortsat udgøre en usikkerhedsfaktor for FIH.

Begivenheder efter balancedagens afslutning

Der er ikke indtruffet særlige begivenheder efter balancedagens afslutning, som påvirker det økonomiske resultat.

Forventningerne til resten af 2012

FIH offentliggjorde i årsrapporten 2011 forventningerne til 2012. Som følge af transaktionen med Finansiell Stabilitet har FIH besluttet at ændre forventningerne til i stedet at beskrive den forventede udvikling i de fortsættende aktiviteter.

FIH forventer for 2012 et resultat af finansielle poster i de fortsættende aktiviteter på samme niveau som i 2011 dvs. i omegnen 800 mio. kr. Resultat af finansielle poster kan fastholdes på samme niveau som 2011 trods en væsentlig reduktion i udlånsbalancen i forbindelse med transaktionen med Finansiell Stabilitet og skyldes blandt andet, at Markets har haft et stærkt første kvartal i 2012.

De fortsættende ordinære omkostninger forventes at fortsætte i niveauet fra første kvartal og vil således blive lavere end i 2011.

Niveauet for nedskrivninger i fortsættende aktiviteter forventes at vise en moderat stigning i forhold til 2011, blandt andet som følge af at nedskrivningerne i første kvartal 2012 har været større end forventet ved årets start.

Kreditrisici og andre typer risici

Dette afsnit beskriver kreditrisici indenfor FIH's fortsættende bankingaktiviteter. Sammenligningstal for 31. december 2011 er i dette afsnit tilrettet i forhold til de fortsættende aktiviteter, hvilket medfører, at der ikke er direkte sammenhæng til balancetallene vist på side 7.

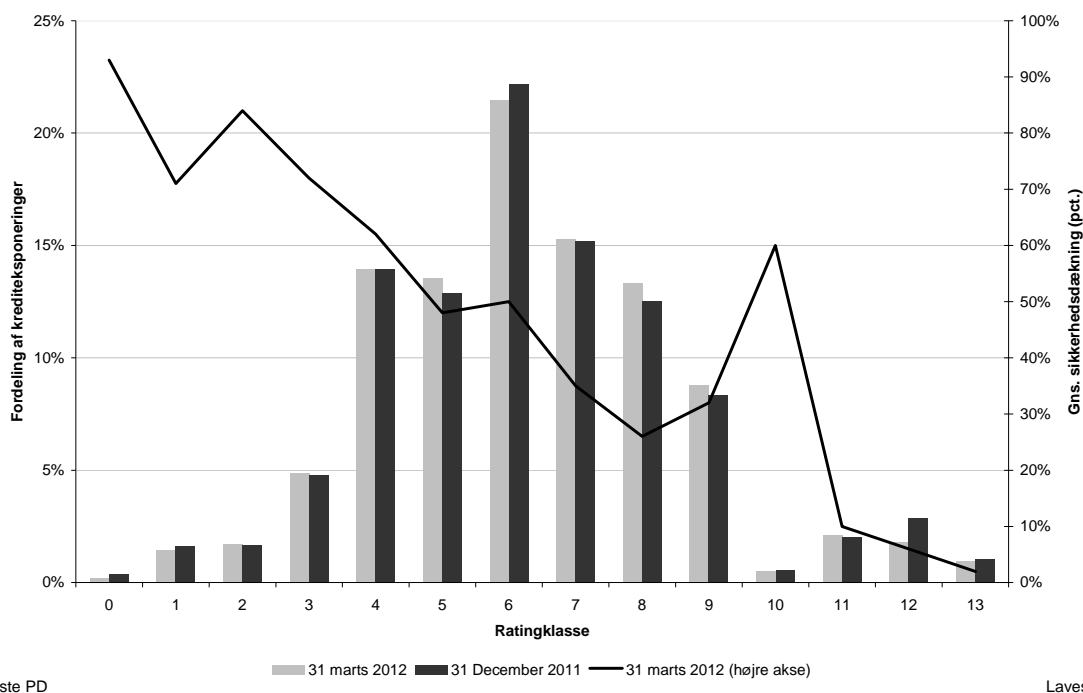
BONITETEN I FIH'S KREDITEKSPONERINGER

FIH's udlån efter nedskrivninger udgør 25.451 mio. kr. ved udgangen af marts 2012 (26.644 mio. kr. før nedskrivninger). FIH's udlånsbalancen kan kreditmæssigt opdeles således:

- I. Udlån med aktiv rating (ratingklasse 0-13), 24.226 mio. kr. før nedskrivninger ultimo marts 2012.
- II. Default-markerede udlån (ratingklasse D), 2.418 mio. kr. før nedskrivninger ultimo marts 2012.
- III. Udlån med objektiv indikation for værdiforringelse (OIV), 3.177 mio. kr. før nedskrivninger ultimo marts 2012.

For en uddybning af ratingskalaen henvises til FIH's Årsrapport 2011 side 46 ff. Default-markerede udlån og udlån med objektiv indikation for værdiforringelse er nærmere beskrevet i afsnittet "Udlån med objektiv indikation for værdiforringelse" nedenfor.

Fordelingen af FIH's krediteksponeringer i aktive ratingklasser samt sikkerhedsdækningen er vist nedenfor:



Note: Krediteksponeringer består af restgæld på det enkelte engagement inklusive forfaldne afdrag, markedsværdien på OTC-forretninger og garantistillelse for realkreditudlån.

Der har i første kvartal 2012 kun været begrænset migration mellem ratingklasserne og således er 86 procent af udlån med en aktiv rating placeret i kategori 4-9 mod 85 procent ved udgangen af 2011. Som det ligeledes fremgår af figuren ovenfor, har FIH størst sikkerhedsdækning i ratingklasser med en lav kreditbonitet og således er sikkerhedsdækningen efter haircut over 70 procent i ratingklasse 0-3.

Den gennemsnitlige sandsynlighed for misligholdelse (default) på FIH's krediteksponeringer med aktiv rating er faldet fra 2,03 procent primo året til 1,96 procent ultimo marts 2012. Faldet skyldes to modsatrettede effekter, for det første at nogle lån med høj defaultsandsynlighed er blevet registreret med default og dermed ikke længere tæller med i den gennemsnitlige defaultsandsynlighed, og for det andet den fortsatte engagementsnedbringelse, hvor størstedelen af nedbringelsen stammer fra kunder med en lav defaultsandsynlighed.

UDLÅN MED OBJEKTIV INDIKATION FOR VÆRDIFORRINGELSE

Af den samlede udlånssaldo på 26.644 mio. kr. før nedskrivninger udgør lån med objektiv indikation for værdiforringelse (OIV) 3.177 mio. kr.

Nedenstående tabel viser sammensætningen af udlån med OIV før nedskrivninger, efter udspaltning af udlån vedrørende investeringsejendomme:

(mio. kr.)	FIH Banking i alt	
	31. marts 2012	31. december 2011
OIV lån:		
OIV – ikke default-markerede lån	759	737
OIV – default-markerede lån	2.418	2.308
Heraf ratingklasse D+	1.429	1.319
<i>Heraf individuelt nedskrevet med</i>	529	402
Heraf ratingklasse D-	989	989
<i>Heraf individuelt nedskrevet med</i>	545	489
<i>Af ratingklasse D- udgør non-performing loans</i>	989	948
OIV i alt	3.177	3.045

Note: Gruppevis nedskrivninger udgør 119 mio. kr. ultimo marts 2012.

Tabellen viser en svag stigning i de OIV markerede lån til 3.177 mio. kr. I tillæg er default-markerede udlån steget svagt fra 2.308 mio. kr. ultimo 2011 til 2.418 mio. kr. ved udgangen af marts 2012. Stigningen dækker over to modsatrettede bevægelser, en tilgang på 400 mio. kr. samt en tilbageførsel på ca. 250 mio. kr.

VÆSENTLIGE ÆNDRINGER I KREDITRISICI SOM FØLGE AF UDSPALTNING AF UDLÅN RELATERET TIL INVESTERINGSEJENDOMME

Transaktionen med Finansiell Stabilitet medfører ændringer af FIH's låneporteføljes karakteristika, hvoraf de væsentligste er:

Defaultsandsynligheden på totalporteføljen ændrer sig ultimo marts 2012 fra 2,98 procent (før udspaltning af udlån relateret til investeringsejendomme) til 1,96 procent (efter udspaltning), svarende til en forbedring i porteføljens gennemsnitlige vægtede rating fra 4 til rating 5. Årsagen til den højere kreditbonitet er, at kreditkvaliteten i de ophørende aktiviteter er svagere end i de fortsættende aktiviteter. Sikkerhedsværdierne for de ophørende aktiviteter ligger dog generelt lidt højere end i de fortsættende aktiviteter. Således ændrer totalporteføljens sikkerhedsprocent sig fra 53 procent før udspaltningen af de ophørende aktiviteter til 44 procent efter udspaltningen. Dette korresponderer med porteføljens karakteristika generelt, hvor de lavere ratede engagementer er bedre sikret end de højere ratede engagementer.

Derudover falder OIV-markerede engagementer fra 9,7 mia. kr. til 3,2 mia. kr. efter udspaltningen.

MARKEDSRISICI

Som led i de daglige forretningsaktiviteter påtager FIH sig naturligt en række forskellige markedsrisici. Disse risici rapporteres og styres dagligt blandt andet gennem limits på de forskellige typer af risici.

Som udgangspunkt ønskes kun begrænset risiko inden for noterede aktier og valuta (bortset fra euro). FIH ønsker ikke at have råvarerisiko.

I tabellen nedenfor fremgår de væsentligste markedsrisicityper og værdien herfor:

(mio. kr.)

31. marts 2012

31. december 2011

VaR på rente-, valuta- og aktierisici <i>Value-at-Risk er beregnet på baggrund af historisk simulation med 1 dags horisont og 99 procents sandsynlighed</i>	34	26
Renterisiko <i>Renterisiko er beregnet i henhold til Finanstilsynets opgørelsesmetode og viser renterisikoen ved en opadgående parallel-forskydning af renteniveauet på 1 procentpoint i samtlige valutaer</i>	86	59
Valutarisiko <i>Valutarisikoen beregnes parametrisk med 1 dags horisont og 99 procents sandsynlighed</i>	2	0

Udover ovenstående markedsrisici, har FIH også aktierisiko som følge af en aktieportefølje på 966 mio. kr. Porteføljen er klassificeret som ophørende aktivitet, da aktieposterne er sat til salg og forventes afhændet inden for de kommende 12 måneder.

Yderligere oplysninger om kredit- og markedsrisici

For yderligere oplysninger om FIH's kredit- og markedsrisici og risikostyring henvises til FIH's årsrapport for 2011 og rapporten "Risk Management in FIH 2011" på www.fih.dk/Top/Om+FIH/Risk+Management/Risikorapporter.

LIKVIDITETSRISICI

Likviditetsrisiko er risikoen for tab, hvis FIH's fundingomkostninger stiger uforholdsmæssigt meget, eller hvis banken ikke kan honorere sine betalingsforpligtelser, efterhånden som de forfalder. Bestyrelsen i FIH har ud fra de lovmæssige krav fastsat en likviditetspolitik, der fastlægger rammerne for det kortsigtede nettolikviditetsbehov. FIH har i likviditetspolitikken blandt andet valgt at forhøje det lovmæssige 10 procents krav af de samlede gælds- og garantiforpligtelser med 50 procent svarende til 15 procent.

I FIH kan de fleste fremtidige betalingsstrømme opgøres med rimelig sikkerhed, da FIH kun i begrænset grad har afgivet uigenkaldelige kredittilsagn og ligeledes i mindre omfang har modtaget indlån på anfordring. FIH har i stedet et løbende refinansieringsbehov fra udløbende markedsbaseret funding og aftaleindlån. FIH's valg af metoder og rammer for likviditetsrisici afspejler disse forhold. FIH udarbejder dagligt likviditetsstresstests og scenarier for likviditeten under forskellige antagelser for udviklingen i aktiver og passiver. Alle fremskrivningerne tager udgangspunkt i alle kendte betalingsstrømme ultimo den foregående bankdag tillagt mulige betalingsstrømme afhængigt af scenariet/stresstesten.

Banking

(mio. kr.)	1. kv. 2012	1. kv. 2011	4. kv. 2011	3. kv. 2011	2. kv. 2011	1. kv. 2011	2011
Indtægter*	122,8	180,7	58,1	156,7	175,2	180,7	570,7
Driftsomkostninger	59,2	78,1	56,4	54,0	68,7	78,1	257,2
Nedskrivninger på udlån mv.	174,6	130,8	-9,6	150,7	-3,1	130,8	268,8
Resultat før skat	-111,0	-28,2	11,3	-48,0	109,6	-28,2	44,7

* Indtægter består af netto rente- og gebyrindtægter, kursreguleringer og andre driftsindtægter.

FORRETNINGSOMRÅDE

Nedenfor beskrives udviklingen i FIH's fortsættende Banking aktiviteter.

Banking leverer finansielle løsninger til den brede del af dansk erhvervsliv samt finansiering til nordiske kapitalfonde og industrielle købere i forbindelse med virksomhedshandler.

MARKEDSUDVIKLING OG AKTIVITETER

For de mindre og mellemstore virksomheder er markedet i en vis grad kendetegnet ved fortsat at være udfordrende, hvilket ses ved et fortsat begrænset investeringsniveau. Dette er ikke i samme grad gældende for de større internationalt orienterede virksomheder, hvor markedsdækningen er bredere og med flere muligheder for at optimere produktionsapparatet. Markedet for virksomhedshandler er fortsat præget af lav aktivitet, selvom der her kan spores en positiv tendens.

Udlånsbalancen har overordnet været faldende i Banking, primært som følge af et begrænset nyudlån i kombination med ordinære afdrag.

Som beskrevet i Årsrapporten 2011 retter FIH's primære kundefokus sig mod erhvervsvirksomheder med en balance større end 10 mio. kr. FIH's udlånsbalance kan opdeles i udlån til tre typer virksomheder: SME, Private Equity ejede selskaber (PE ejede selskaber) og Large Corporates. Udlån til Private Equity ejede selskaber udgør ca. 22 procent af de samlede udlån på 25.451 mio. kr. ved udgangen af marts 2012, mens SME og Large Corporates udgør den resterende del.

For SME kunderne har de væsentligste aktiviteter i første kvartal 2012 været at fastholde de enkelte kunderelationer, sikre en tæt dialog omkring aktuelle finansielle muligheder samt sikre en tilfredsstillende kunderentabilitet.

For de Private Equity ejede selskaber har der været begrænset ny aktivitet. Dette har, kombineret med ordinære afdrag og en enkelt indfrielse som følge af virksomhedssalg, medført en fortsat faldende udlånsbalance.

I overensstemmelse med FIH's forretningsstrategi er fokus løbende på at reducere engagementet med Large Corporates-kunder, hvor FIH vurderer, at en tilfredsstillende kunderentabilitet ikke kan opnås.

RESULTATET FOR FØRSTE KVARTAL 2012

Resultatet før skat for første kvartal 2012 udgør -111,0 mio. kr., hvilket er et fald på 82,8 mio. kr. i forhold til samme periode sidste år. Nedgangen i indtægterne skyldes primært, at udlånsbalancen er faldet med 30 procent i forhold til samme perioden 2011. Nedskrivningerne udgør 174,6 mio. kr., og skyldes reguleringer på eksisterende problemsager.

Markets

(mio. kr.)	1. kv. 2012	1. kv. 2011	4. kv. 2011	3. kv. 2011	2. kv. 2011	1. kv. 2011	2011
Indtægter*	148,4	138,7	73,2	-24,4	47,8	138,7	235,3
Driftsomkostninger	38,5	44,5	18,5	29,0	57,5	44,5	149,5
Resultat før skat	109,9	94,2	54,7	-53,4	-9,7	94,2	85,8

* Indtægter består af netto rente- og gebyrindtægter, kursreguleringer og andre driftsindtægter.

FORRETNINGSOMRÅDE

Markets har ansvaret for bankens aktiviteter på de finansielle markeder og varetager al handel og kundeorienterede aktiviteter på rente-, valuta- og værdipapirmarkederne samt bankens markedsrisiko- og likviditetsstyring. Markets er opdelt i Financial Solutions, Trading og Treasury. Rapporteringsmæssigt indgår Treasury i "Øvrige områder".

MARKEDSUDVIKLING OG AKTIVITETER

I første kvartal 2012 er markedsusikkerheden blevet mindre. For eurozonen som helhed forventer FIH stadig stort set nulvækst i 2012. Modsat eurozonen har USA haft et godt første kvartal 2012, hvor især arbejdsmarkedet, privatforbruget og væksten har overrasket positivt, og FIH fastholder en vækst forventning for USA på 2,5 procent for 2012.

FIH forventer ydermere, at markedsusikkerheden vil blive reduceret i den resterende del af 2012. Renterne vil forblive lave i resten af 2012 i den korte ende i både Danmark, Europa og USA, mens FIH venter marginale stigninger i den lange ende af rentekurven.

Den reducerede usikkerhed i de finansielle markeder henover vinteren og igennem første kvartal 2012 har medført en positiv effekt på indtjeningen i Trading i første kvartal 2012. Særligt Danmarks status som "safe haven", samt at centralbankernes 3-årige LTRO (long term refinancing operations) auktioner fik likviditeten til igen at flyde i bankerne, har påvirket det danske fixed income marked og samtidig FIH i en positiv retning.

Financial Solutions, som driver den kundeorienterede rådgivnings- og handelsaktivitet med derivater til afdækning af især rente- og valutarisici til bankens kunder, har i første kvartal af 2012 oplevet et lavt indtjeningsniveau. Den finansielle usikkerhed har dog betydet et højt aktivitetsniveau, hvor kunderne søger informationer og øget vidensniveau, men er i den nuværende markedssituation tilbageholdende i beslutningsprocessen med henblik på at ændre finansiell risikoprofil.

RESULTATET FOR FØRSTE KVARTAL 2012

Resultat før skat for første kvartal 2012 udgør 109,9 mio. kr. (første kvartal 2011: 94,2 mio. kr.), hvilket primært skyldes et godt resultat i Trading.

Corporate Finance

(mio. kr.)	1. kv. 2012	1. kv. 2011	4. kv. 2011	3. kv. 2011	2. kv. 2011	1. kv. 2011	2011
Indtægter*	6,4	14,9	39,0	22,5	12,4	14,9	88,8
Driftsomkostninger	8,9	10,9	26,9	12,4	12,8	10,9	63,0
Resultat før skat	-2,5	4,0	12,1	10,1	-0,4	4,0	25,8

* Indtægter består af netto rente- og gebyrindtægter, kursreguleringer og andre driftsindtægter.

FORRETNINGSOMRÅDE

Corporate Finance yder finansiel rådgivning om køb og salg af virksomheder, fusioner, børsintroduktioner, privatiseringer og kapitaltilførsler. FIH's Corporate Finance aktiviteter varetages af datterselskabet FIH PARTNERS A/S.

MARKEDSUDVIKLING OG AKTIVITETER

FIH PARTNERS A/S har den forgangne periode blandt andet rådgivet på følgende transaktioner:

- Sjælsø i forbindelse med refinansiering af selskabets 500 mio. euro rentebærende gæld
- FLS i forbindelse med opkøb af Ludowici i Australien.
- Dong Energy i forbindelse med salg af 50 procent af Borkum Riffground 1 til KIRKBI og Oticon fonden.
- NKT i forbindelse med salget af NKT Flexibles.
- Monberg & Thorsen i forbindelse med salget af Dyrup til amerikanske PPG Industries.
- Dong Energy i forbindelse med salget af 50 procent af Anholt Vindmøllepark til PensionDanmark og PKA.
- Glud & Marstrand i forbindelse med salget til Envasas Universales de Mexico.

Trods en begrænset omsætning i første kvartal 2012, har FIH PARTNERS oplevet en travl periode med afslutning af en række projekter, som forventes at generere omsætning i kommende kvartaler. I tillæg har FIH PARTNERS haft en tilfredsstillende tilgang af nye mandater. Det er vurderingen, at pipeline er stærk og at periodens aktiviteter har underbygget FIH PARTNERS markedsledende position på det danske marked.

RESULTATET FOR FØRSTE KVARTAL 2012

Resultatet før skat for første kvartaler 2012 udgør -2,5 mio. kr. (først kvartal 2011: 4,0 mio. kr.).

Øvrige områder

(mio. kr.)	1. kv. 2012	1. kv. 2011	4. kv. 2011	3. kv. 2011	2. kv. 2011	1. kv. 2011	2011
Indtægter*	16,0	-55,4	-16,1	43,6	-19,2	-55,4	-47,7
Driftsomkostninger	15,0	20,7	12,7	16,2	43,1	20,7	92,7
Nedskrivninger på lån og tilgodehavender**	0,0	2,0	-4,3	0,0	0,0	2,0	-2,3
Resultat før skat	0,8	-78,1	-25,1	27,4	-62,3	-78,1	-138,1

* Indtægter består af netto rente- og gebyrindtægter, kursreguleringer og andre driftsindtægter.

** Nedskrivninger på lån og tilgodehavender relaterer sig til hensættelser under Det Private Beredskab.

FORRETNINGSOMRÅDE

Øvrige områder indeholder bankens øvrige aktiviteter herunder Treasury, som forvalter bankens egenbeholdning (Treasury Portfolio) og pengemarkedsaktiviteter (Money Market).

TREASURY PORTFOLIO

FIH's egenbeholdning af obligationer er steget i løbet af første kvartal 2012. Det skyldes dels øget inflow af likviditet som følge af indfrielse og reduktion af udlånsbalancen og dels at rentekurven for danske flex obligationer i den korte ende var forholdsvis stejl, hvorfor den korte ende af realkreditmarkedet har været anset som en attraktiv placeringsmulighed. Indtjeningsmæssigt har første kvartal 2012 været et godt kvartal for egenbeholdningen.

MONEY MARKET

Money Market er ansvarlig for at optimere FIH's rente-, likviditets- og valutaflow og har ansvar for prissætning af funding over for bankens øvrige forretningsområder. Money Market har negative netto renteindtægter grundet øgede fundingomkostninger, mens der har været positive kursreguleringer på afdækningsforretninger, primært hedging af fixing risici. Samlet set har Money Market opnået et mindre negativt resultat i første kvartal 2012.

RESULTATET FOR FØRSTE KVARTAL 2012

Resultatet før skat for første kvartal 2012 udgør 0,8 mio. kr., hvilket er 78,9 mio. kr. bedre end i første kvartal 2011.

Solvensbehov og kapitalforhold

FIH's solvens og kapitalforhold er opgjort for de samlede aktiviteter, dvs. både fortsættende og ophørende aktiviteter. FIH har i første kvartal 2012 øget kernekapitalprocenten til 16,3 procent (ultimo 2011: 15,6 procent). Ligeledes er solvensprocenten steget til 18,0 procent (ultimo 2011: 17,8 procent). Stigningerne i henholdsvis kernekapital- og solvensprocenten i første kvartal 2012 er et resultat af faldende risikovægtede aktiver. FIH's individuelle solvensbehov udgør 12,0 procent ved udgangen af marts 2012 (ultimo 2011: 12,3 procent). Forskellen mellem solvensprocenten og det af ledelsen fastsatte individuelle solvensbehov kaldes kapitalbufferen og udgør ved udgangen af første kvartal 2012 6,0 procentpoint (ultimo 2011: 5,5 procentpoint) svarende til 3,2 mia. kr.

Nedenstående tabel viser sammensætningen af FIH's kapitalforhold:

Kapitalforhold i FIH koncernen (mio. kr.)	31. marts 2012	31. december 2011
Basiskapitalopgørelse		
Aktiekapital	513	513
Henlagt i perioden	0	0
Reserver	0	0
Overført overskud, primo	6.652	6.651
Kernekapital	7.165	7.164
Fradrag i kernekapitalen:		
Fradrag for årets løbende underskud	-186	0
Udskudte aktiverede skatteaktiver	-120	-120
Immaterielle aktiver	-13	-15
Kernekapital efter fradrag (Tier 1 kapital)	6.846	7.029
Forskel i værdiansættelse af handelsbeholdningen	108	-35
Hybrid kernekapital, jf. lov om finansiel virksomhed § 128, stk. 2	1.900	1.900
Kernekapital inkl. hybrid kernekapital efter fradrag (Total tier 1 kapital)	8.854	8.894
Supplerende kapital:		
Opskrivningshenlæggelser	1	1
Efterstillede kapitalindskud	1.669	1.731
Løbetidsfradrag	-742	-494
Supplerende kapital, der kan medregnes i solvensen	928	1.238
Basiskapital efter fradrag	9.782	10.132
Minimumskapitalkrav		
Risikovægtede aktiver for kreditrisiko inklusive gruppevis nedskrivninger, standardmetoden	45.736	47.825
Risikovægtede aktiver for markedsrisiko, standardmetoden	6.519	6.146
Risikovægtede aktiver for operationel risiko, standardmetoden	2.159	3.079
Risikovægtede aktiver i alt (RWA)	54.414	57.050
Kapitalkrav efter søjle I	6.547	4.564
Solvensbehov		
Kapitalkrav for kreditrisiko, intern model	4.853	5.384
Kapitalkrav for markedsrisiko, intern model	979	754
Kapitalkrav for operationel risiko, intern model	274	274
Kapitalkrav for andre risici, interne modeller	441	624
Kapitalkrav efter søjle II	6.547	7.036
Individuelt solvensbehov (procent)	12,0	12,3
Kernekapitalprocent eksklusive hybrid kernekapital	12,6	12,4
Kernekapitalprocent	16,3	15,6
Solvensprocent	18,0	17,8

Kapitalpositionen

Ved den forventede gennemførelse af transaktionen med Finansiell Stabilitet, hvor udlån relateret til investerings-ejendomme udspaltes, vil solvensprocenten øges markant, da transaktionen reducerer risikovægtede aktiver og balancen. Blandt andet på den baggrund har FIH ansøgt og fået en betinget godkendelse til indfrielse af hybrid kernekapital på 1,9 mia. kr. Den mulige indfrielse er i overensstemmelse med de oprindelige betingelser, hvor FIH's førstkomende call mulighed er 1. juli 2012.

Øvrigt

Ved indregning og måling af visse aktiver og forpligtelser er der anvendt skøn, hvorved værdiansættelsen kan være usikker. Disse skøn foretages af bankens ledelse i overensstemmelse med regnskabspraksis og ud fra anerkendte værdiansættelsesmodeller, historiske erfaringer og forudsætninger, som ledelsen anser for at være forsvarlige og realistiske. De væsentligste skøn vedrører bankens nedskrivningsbehov på udlån og hensættelser til tab på garantier, værdiansættelse af unoterede aktier samt opgørelse af dagsværdier for finansielle instrumenter. Nedskrivningsbehovet, herunder hensættelser til tab på garantier, er fortsat væsentligt påvirket af de økonomiske konjunkturer i den kommende tid. Der foreligger herudover ingen særlige usikkerheder, som har påvirket indregning og måling i delårsrapporten.

København 9. maj 2012.

På bestyrelsens vegne

Hans Skov Christensen
Formand

For yderligere information kontakt venligst direktør Bjarne Graven Larsen, telefon +45 7222 5003 eller direktør Henrik Sjøgreen, telefon +45 7222 5250.

FIH afholder conference call om periodens resultat torsdag 9. maj 2012 kl. 15.00 dansk tid (2:00 pm UK). Ring venligst før kl. 15.00 for en kort registrering af navn og organisation. En kort præsentation (på engelsk) er tilgængelig på www.fih.com/financials/presentations kort efter offentliggørelse af delårsrapporten. Efter præsentationen vil der være mulighed for at stille spørgsmål.

Conference Dial-in er + 45 3271 4767 (bekræftelseskode 7329659).

Ledelsespåtegning

Bestyrelse og direktion har dags dato behandlet og aflagt delårsrapporten for perioden 1. januar – 31. marts 2012 for FIH Erhvervsbank A/S.

Delårsrapporten aflægges i overensstemmelse med IAS 34, Præsentation af delårsrapporter, for så vidt angår koncerndelårsregnskabet og bekendtgørelse for finansielle virksomheder for så vidt angår moderselskabets delårsregnskab, samt yderligere danske oplysningskrav til delårsrapporter for finansielle selskaber med børsnoterede gældsinstrumenter.

Delårsrapporten har ikke været genstand for revision eller review.

Det er vores opfattelse, at koncerndelårsregnskabet og delårsregnskabet giver et retvisende billede af koncernens og moderselskabets aktiver, passiver og finansielle stilling pr. 31. marts 2012 samt af resultatet af koncernens og moderselskabets aktiviteter og pengestrømme for regnskabsperioden 1. januar – 31. marts 2012.

Det er endvidere vores opfattelse, at ledelsesberetningen giver en retvisende redegørelse for udviklingen i koncernens og moderselskabets aktiviteter og økonomiske forhold, periodens resultat og koncernens og moderselskabets finansielle stilling som helhed samt en beskrivelse af de væsentligste risici og usikkerhedsfaktorer, som koncernen og moderselskabet står over for.

København, 9. maj 2012

DIREKTION

Bjarne Graven Larsen
Direktør

Henrik Sjøgreen
Direktør

BESTYRELSE

Hans Skov Christensen
(Formand)

Henrik Heideby
(Næstformand)

Christian Dyvig

Daniel Eriksson

Henrik Gade Jepsen

Lars Rohde

Jacob Baggers Willemoes
Medarbejdervalgt
bestyrelsesmedlem

Lene Foged Nothlevsen
Medarbejdervalgt
bestyrelsesmedlem

Randi Holm Franke
Medarbejdervalgt
bestyrelsesmedlem

FIH ERHVERVSBANK

Resultatopgørelse og totalindkomstopgørelse første kvartal 2012

(mio. kr.)	Note	FIH Koncernen			FIH Erhvervsbank A/S		
		31.3.2012	31.3.2011	31.12.2011	31.3.2012	31.3.2011	31.12.2011
Renteindtægter	2	462,1	576,2	2.056,5	433,6	545,1	1.930,6
Renteudgifter	3	311,7	399,9	1.465,4	322,4	410,2	1.505,3
Netto renteindtægter		150,4	176,3	591,1	111,2	134,9	425,3
Gebyrer og provisionsindtægter		26,5	36,5	169,9	19,7	19,5	78,6
Afgivne gebyrer og provisionsudgifter		19,2	3,5	43,9	2,1	5,6	16,2
Netto rente- og gebyrindtægter		157,7	209,3	717,1	128,8	148,8	487,7
Kursreguleringer	4	119,3	51,2	52,1	114,5	58,0	66,0
Andre driftsindtægter		16,6	18,6	69,4	27,4	34,9	128,5
Udgifter til personale og administration	5	114,9	143,3	512,7	107,5	133,8	457,7
Af- og nedskrivninger på immaterielle og materielle aktiver		3,8	4,8	40,2	3,8	4,7	40,0
Andre driftsudgifter		3,1	6,2	9,9	3,1	6,2	9,7
Nedskrivninger på udlån og tilgodehavender mv.	6	174,6	132,8	266,5	132,5	136,4	277,9
Resultat af kapitalandele i associerede og tilknyttede virksomheder		0,0	0,0	0,0	-10,7	28,2	137,2
Resultat før skat		-2,8	-8,0	9,3	13,1	-11,2	34,1
Skat		-0,9	-1,2	2,2	5,8	-9,1	-25,7
Periodens resultat efter skat, fortsættende aktiviteter		-1,9	-6,8	7,1	7,3	-2,1	59,8
Ophørende aktiviteter:							
Periodens resultat efter skat, ophørende aktiviteter	10	-184,3	-71,2	-1.185,2	-193,4	-77,5	-1.237,0
I alt:							
Periodens resultat efter skat		-186,2	-78,0	-1.178,1	-186,1	-79,6	-1.177,2
Totalindkomst							
Periodens resultat		-186,2	-78,0	-1.178,1	-186,1	-79,6	-1.177,2
Anden totalindkomst		0,0	0,0	0,0	0,0	0,0	0,0
Totalindkomst i alt		-186,2	-78,0	-1.178,1	-186,1	-79,6	-1.177,2

Balance 31. marts 2012

(mio. kr.)	Note	FIH Koncernen			FIH Erhvervsbank A/S		
		31.3.2012	31.12.2011	31.3.2011	31.3.2012	31.12.2011	31.3.2011
AKTIVER							
Kassebeholdning og anfordringstilgodehavender hos centralbanker		7,3	38,3	13,3	7,3	38,3	13,3
Gældsbeviser, der kan refinansieres i centralbanker		1.999,9	2.374,9	1.200,0	1.999,9	2.374,9	1.200,0
Tilgodehavender hos kreditinstitutter og centralbanker		2.264,3	1.567,9	3.833,2	8.952,4	9.064,8	14.073,3
Udlån og andre tilgodehavender til dagsværdi		191,0	215,1	304,6	0,0	0,0	0,0
Udlån og andre tilgodehavender til amortiseret kostpris		25.260,3	42.617,4	54.465,6	18.827,3	33.827,5	44.211,9
Obligationer til dagsværdi		26.889,0	21.567,5	20.375,0	26.493,1	20.970,3	18.573,0
Aktier mv.		0,0	882,9	2.321,1	0,0	882,7	2.320,9
Kapitalandele i associerede virksomheder		0,0	43,9	44,3	0,0	43,9	44,1
Kapitalandele i tilknyttede virksomheder		0,0	0,0	0,0	2.894,0	3.004,8	2.896,8
Immaterielle aktiver		12,8	15,3	44,0	12,8	15,3	44,0
Grunde og bygninger:							
Investeringsejendomme		766,6	775,5	826,5	766,6	775,5	826,5
Domicilejendomme		2,2	2,2	4,0	2,2	2,2	4,0
Øvrige materielle aktiver		5,2	5,8	7,7	5,2	5,7	7,6
Aktuelle skatteaktiver		61,4	0,0	0,1	90,9	32,9	23,5
Udsudte skatteaktiver		120,1	120,1	34,6	128,6	128,6	36,8
Andre aktiver		11.564,8	13.858,9	7.750,3	11.632,9	13.920,2	7.753,5
Periodeafgrænsningsposter		70,1	71,4	49,1	33,5	30,4	48,0
Ophørende aktiviteter	10	15.528,8	0,0	0,0	13.615,3	0,0	0,0
Aktiver i alt		84.743,8	84.157,1	91.273,4	85.462,0	85.118,0	92.077,2

Balance 31. marts 2012 – fortsat

(mio. kr.)	Note	FIH Koncernen			FIH Erhvervsbank A/S		
		31.3.2012	31.12.2011	31.3.2011	31.3.2012	31.12.2011	31.3.2011
PASSIVER							
Gæld							
Gæld til kreditinstitutter og centralbanker		14.753,8	9.861,6	18.156,6	14.942,2	10.251,3	18.407,6
Indlån og anden gæld		7.386,8	6.119,5	6.065,2	7.906,5	6.754,9	6.681,2
Udstedte obligationer til amortiseret kostpris	7	40.504,2	42.959,8	43.543,0	40.504,2	42.959,8	43.543,0
Udstedte obligationer til dagsværdi	7	187,3	211,4	278,2	0,0	0,0	0,0
Aktuelle skatteforpligtelser		0,0	0,2	24,4	0,0	0,0	0,0
Andre passiver		11.124,5	13.963,9	11.301,9	11.100,0	13.883,4	11.275,8
Periodeafgrænsningsposter		3,8	4,4	2,1	3,5	3,8	1,8
Ophørende aktiviteter	10	12,0	0,0	0,0	12,0	0,0	0,0
Gæld i alt		73.972,4	73.120,8	79.371,4	74.468,4	73.853,2	79.909,4
Hensatte forpligtelser							
Hensættelser til pensioner og lign.		4,0	4,0	4,0	4,0	4,0	4,0
Hensættelser til tab på garantier	6	57,8	59,3	0,0	57,5	65,4	46,0
Hensatte forpligtelser i alt		61,8	63,3	4,0	61,5	69,4	50,0
Efterstillede kapitalindskud	8	3.729,7	3.806,9	3.631,8	3.729,7	3.806,9	3.631,8
Egenkapital		6.979,9	7.166,1	8.266,2	7.202,4	7.388,5	8.486,0
Passiver i alt		84.743,8	84.157,1	91.273,4	85.462,0	85.118,0	92.077,2
Ikke-balanceførte poster							
Eventualforpligtigelser	9	1.625,1	1.835,4	2.176,4	1.746,8	1.960,6	2.516,2
Andre forpligtende aftaler	9	1.965,8	2.074,9	3.038,8	7.740,5	7.017,4	4.728,0
Ikke-balanceførte poster i alt		3.590,9	3.910,3	5.215,2	9.487,3	8.978,0	7.244,2

Egenkapitalopgørelse 31. marts 2012 – FIH koncernen

Egenkapitalopgørelse (mio. kr.)	FIH koncernen	
	31.3.2012	31.12.2011
Egenkapital, primo	7.166,1	8.334,1
Årets resultat	-186,2	-1.178,1
Årets totalindkomst	-186,2	-1.178,1
Udloddet udbytte	0,0	0,0
Tilbageført vedrørende tilbagekøb af egne aktier	0,0	10,1
Egenkapitalbevægelser i alt	-186,2	-1.168,0
Egenkapital i alt, ultimo	6.979,9	7.166,1

Egenkapitalspecifikation

(mio. kr.)	Aktiekapital	Opskrivnings- henlæggelse, ejendom	Andre reserver	Overført resultat	Egenkapital i alt
Egenkapital 1.1.2011	513,6	1,4	0,0	7.819,1	8.334,1
Årets resultat	-	-	-	-1.178,1	-1.178,1
Forslag til udbytte for regnskabsåret	-	-	-	-	-
Udloddet udbytte for regnskabsåret	-	-	-	-	-
Årets opskrivning af ejendomme	-	-	-	-	-
Tilbageført vedrørende tilbagekøb af egne aktier	-	-	-	10,1	10,1
Egenkapital 31.12.2011	513,6	1,4	0,0	6.651,1	7.166,1
Periodens resultat	-	-	-	-186,2	-186,2
Forslag til udbytte for perioden	-	-	-	-	-
Udloddet udbytte for perioden	-	-	-	-	-
Årets opskrivning af ejendomme	-	-	-	-	-
Tilbageført vedr. tilbagekøb af egne aktier	-	-	-	-	-
Egenkapital 31.3.2012	513,6	1,4	0,0	6.464,9	6.979,9

Egenkapitalopgørelse 31. marts 2012 – FIH Erhvervsbank A/S

Egenkapitalopgørelse (mio. kr.)	FIH Erhvervsbank A/S	
	31.3.2012	31.12.2011
Egenkapital, primo	7.388,5	8.555,6
Årets resultat	-186,1	-1.177,2
Årets totalindkomst	-186,1	-1.177,2
Udloddet udbytte	0,0	0,0
Afsat til køb af egne aktier	0,0	10,1
Egenkapitalbevægelser i alt	-186,1	-1.167,1
Egenkapital i alt, ultimo	7.202,4	7.388,5

Egenkapitalspecifikation

(mio. kr.)	Aktiekapital	Opskrivnings- henlæggelse ejendom	Reserve for netto-opskrivning efter		Overført resultat	Egenkapital i alt
			indre værdis metode			
Egenkapital 1.1.2011	513,6	1,4	686,1		7.354,5	8.555,6
Årets resultat	-	-	137,2		-1.314,4	-1.177,2
Forslag til udbytte for regnskabsåret	-	-	-		-	-
Udloddet udbytte for regnskabsåret	-	-	-		-	-
Årets opskrivning af ejendomme	-	-	-		-	-
Afsat til tilbagekøb af egne aktier	-	-	-		10,1	10,1
Egenkapital 31.12.2011	513,6	1,4	823,3		6.050,2	7.388,5
Periodens resultat	-	-	-10,7		-175,4	-186,1
Forslag til udbytte for perioden	-	-	-		-	-
Udloddet udbytte for perioden	-	-	-		-	-
Årets opskrivning af ejendomme	-	-	-		-	-
Afsat til tilbagekøb af egne aktier	-	-	-		-	-
Egenkapital 31.3.2012	513,6	1,4	812,6		5.874,8	7.202,4

Pengestrømsopgørelse i FIH Koncernen første kvartal 2012

	FIH Koncernen		
(mio. kr.)	31.3.2012	31.3.2011	31.12.2011
Pengestrøm fra driftsaktivitet			
Renteindbetalinger	746,3	908,3	2.721,0
Renteudbetalinger	-495,0	-574,4	-2.392,3
Gebyr ind- og udbetalinger	9,3	34,4	131,3
Betalte omkostninger	-123,7	-542,6	-921,9
Andre ordinære indtægter	16,6	18,2	69,5
Indgået på tidligere afskrevne udlån og garantier	0,7	0,2	2,6
Udbetalte udlån	-1.010,2	-2.965,7	-8.127,6
Afdrag på udlån	4.828,7	5.615,6	22.353,7
Ændring i obligationsbeholdning	-6.467,6	12.814,3	12.998,6
Køb af værdipapirer	-22,5	-32,5	-203,9
Salg af værdipapirer	23,5	26,9	959,7
Betalte skatter	0,0	0,0	1,6
I alt	-2.493,9	15.302,7	27.592,3
Pengestrøm fra investeringsaktivitet			
Nettoinvestering immaterielle og materielle aktiver	-0,1	6,6	57,7
Diverse aktiver	13,6	1.777,8	1.879,9
I alt	13,5	1.784,4	1.937,6
Pengestrøm fra finansieringsaktivitet			
Nye obligationslån	306,4	233,0	499,8
Afdrag på obligationslån	-2.092,4	-1.360,2	-4.586,9
Ændring i bankgæld	4.903,5	-12.420,4	-20.989,2
Ændring i kortfristet låneoptagelse	1.267,2	-1.409,8	-1.371,5
Afdrag på efterstillede kapitalindskud	0,0	-745,7	-745,7
Diverse passiver	-1.584,7	-55,8	-2.487,3
I alt	2.800,0	-15.758,9	-29.680,8
Pengestrøm i alt	319,6	1.328,2	-150,9
Likvider primo	3.981,1	3.725,7	3.725,7
Kursregulering af likvide beholdninger	-29,2	-7,5	406,3
Likvider ultimo	4.271,5	5.046,4	3.981,1
Likvider ultimo			
Kassebeholdning og anfordringstilgodehavender hos centralbanker mv.	7,3	13,2	38,3
Gældsbeviser, der kan refinansieres i centralbanker	1.999,9	1.200,0	2.374,9
Tilgodehavender hos kreditinstitutter mv.	2.264,3	3.833,2	1.567,9
Obligationer med løbetid under 3 måneder	0,0	0,0	0,0
Likvider ultimo	4.271,5	5.046,4	3.981,1

Påvirkning på pengestrømsopgørelsen fra de ophørende aktiviteter fremgår af note 10.

Anvendt regnskabspraksis

Koncerndelårsregnskabet aflægges i overensstemmelse med IAS 34, Præsentation af delårsrapporter, som er godkendt af EU. Koncerndelårsregnskabet er desuden aflagt i overensstemmelse med yderligere danske oplysningskrav stillet af Nasdaq OMX Copenhagen til delårsrapporter for finansielle selskaber med børsnoterede gældsinstrumenter og bekendtgørelse om anvendelse af internationale regnskabsstandarder for virksomheder omfattet af lov om finansiell virksomhed. Delårsrapporten for moderselskabet aflægges i overensstemmelse med lov om finansiell virksomhed, herunder bekendtgørelse om finansielle rapporter for kreditinstitutter og fondsmæglerselskaber m.fl. (regnskabsbekendtgørelsen). Reglerne for indregning og måling i moderselskabet er forenelig med IFRS bortset fra måling af tilknyttede og associerede virksomheder, som indregnes til indre værdi i henhold til Finanstilsynets regnskabsbekendtgørelse, hvor IFRS fastsætter måling til kostpris eller dagsværdi. Delårsrapporten for moderselskabet aflægges ligeledes i overensstemmelse med yderligere danske oplysningskrav stillet af Nasdaq OMX Copenhagen til delårsrapporter for finansielle selskaber med børsnoterede gældsinstrumenter og i lov om finansiell virksomhed.

Anvendt regnskabspraksis er ikke ændret i forhold til årsrapporten for 2011, og der henvises til årsrapporten for 2011 for nærmere beskrivelse af den anvendte regnskabspraksis. FIH har dog implementeret de regnskabsmæssige standarder, der er trådt i kraft i første kvartal 2012. Disse har ingen effekt på resultat, balance eller egenkapital. For en beskrivelse af regnskabsmæssige skøn henvises til side 21.

Fusion

FIH Erhvervsbank A/S er med tilbagevirkende kraft til 1. januar 2011 og i henhold til sammenlægningsmetoden blevet fusioneret med datterselskabet FIH Finance A/S og dets datterselskab FIH Aztec Holding ApS. FIH Erhvervsbank A/S er det fortsættende selskab. Sammenligningstallene (31. marts 2011) for FIH Erhvervsbank A/S er som konsekvens af fusionen blevet tilrettet, hvilket har reduceret de samlede aktiver i FIH Erhvervsbank A/S med 518,6 mio. kr. og reduceret periodens resultat med 5,6 mio. kr. Egenkapitalen i FIH Erhvervsbank A/S er uændret. Fusionen har ikke påvirket koncernregnskabet. Nøgletaloversigten på side 38 er ligeledes blevet tilrettet.

Ophørende aktiviteter

Forretningsområderne Property Finance og Private Equity opfylder pr. 31. marts 2012 definitionerne på ophørende aktiviteter, hvorfor disse er reklassificeret til selvstændige regnskabslinjer. Sammenligningstallene i resultatopgørelsen og tilhørende noter er som konsekvens heraf tilrettet. Sammenligningstallene i balancen og tilhørende noter er ikke tilrettet. Både pengestrømsopgørelsen og nøgletal er opgjort inklusiv ophørende aktiviteter.

Nærtstående parter:

Alle transaktioner med nærtstående parter sker på markedsvilkår eller på omkostningsdækkende basis.

Noter

Note 1 – Segmentoplysninger

Segmentoplysninger baseret på FIH koncernens primære aktiviteter er præsenteret nedenfor

31. marts 2012 (mio. kr.)					Fortsæt- tende		I alt
	Banking	Markets	Corporate Finance	Øvrige aktiviteter	aktiviteter i alt	Ophørende aktiviteter	
Resultatopgørelse							
Netto rente- og gebyrindtægter	120,5	59,8	6,4	-29,0	157,7	38,1	195,8
Kursreguleringer	0,4	88,6	0,0	30,3	119,3	64,7	184,0
Andre driftsindtægter	1,9	0,0	0,0	14,7	16,6	0,0	16,6
Driftsomkostninger	59,2	38,5	8,9	15,2	121,8	0,0	121,8
Nedskrivninger på udlån og andre tilgodehavender mv.	174,6	0,0	0,0	0,0	174,6	347,8	522,4
Resultat af kapitalandele	0,0	0,0	0,0	0,0	0,0	0,0	0,0
Resultat før skat	-111,0	109,9	-2,5	0,8	-2,8	-245,0	-247,8
Skat	-25,0	27,1	-0,6	-2,4	-0,9	-60,7	-61,6
Periodens resultat	-86,0	82,8	-1,9	3,2	-1,9	-184,3	-186,2
Balance							
Udlån	25.352,0	45,9	0,0	53,4	25.451,3	0,0	25.451,3
Obligationer	0,0	11.610,9	0,0	15.278,1	26.889,0	0,0	26.889,0
Aktier	0,0	0,0	0,0	0,0	0,0	0,0	0,0
Kapitalandele i associerede selskaber	0,0	0,0	0,0	0,0	0,0	0,0	0,0
Andre aktiver mv.	766,5	8.926,3	0,0	7.181,9	16.874,7	0,0	16.874,7
Ophørende aktiviteter	0,0	0,0	0,0	0,0	0,0	15.528,8	15.528,8
Aktiver i alt	26.118,5	20.583,1	0,0	22.513,2	69.215,0	15.528,8	84.743,8

Segmentregnskabet udarbejdes på baggrund af de marginaler med videre, der indtægtsføres i de enkelte områder. Dermed allokeres ingen interne renter mellem segmenterne ligesom ingen passiver allokeres.

FIH ERHVERVSBANK

Note 1 – fortsat

31. marts 2011 (mio. kr.)	Fortsæt- tende						I alt
	Banking	Markets	Corporate Finance	Øvrige aktiviteter	aktiviteter i alt	Ophørende aktiviteter	
Resultatopgørelse							
Netto rente- og gebyrindtægter	169,0	37,7	14,9	-12,3	209,3	37,4	246,7
Kursreguleringer	9,1	101,0	0,0	-58,9	51,2	-45,7	5,5
Andre driftsindtægter	2,6	0,0	0,0	16,0	18,6	0,0	18,6
Driftsomkostninger	78,1	44,5	10,9	20,8	154,3	0,0	154,3
Nedskrivninger på udlån og andre tilgodehavender mv.	130,8	0,0	0,0	2,0	132,8	38,5	171,3
Resultat af kapitalandele	0,0	0,0	0,0	0,0	0,0	0,0	0,0
Resultat før skat	-28,2	94,2	4,0	-78,0	-8,0	-46,8	-54,8
Skat	-6,1	22,1	1,0	-18,2	-1,2	24,4	23,2
Periodens resultat	-22,1	72,1	3,0	-59,8	-6,8	-71,2	-78,0
Balance							
Udlån	36.090,3	484,7	0,0	349,8	36.924,8	17.845,4	54.770,2
Obligationer	509,5	3.567,1	0,0	16.298,4	20.375,0	0,0	20.375,0
Aktier	0,0	0,0	0,0	0,0	0,0	2.321,1	2.321,1
Kapitalandele i associerede selskaber	0,0	0,0	0,0	0,0	0,0	44,3	44,3
Andre aktiver mv.	635,9	5.982,4	0,0	6.961,5	13.579,8	183,0	13.762,8
Aktiver i alt	37.235,7	10.034,2	0,0	23.609,7	70.879,6	20.393,8	91.273,4

Segmentregnskabet udarbejdes på baggrund af de marginaler med videre, der indtægtsføres i de enkelte områder. Dermed allokeres ingen interne renter mellem segmenterne ligesom ingen passiver allokeres.

Nedskrivninger i segmentet "Øvrige aktiviteter" består af nedskrivninger til Det Private Beredskab og udgør 2,0 mio. kr. i første kvartal 2011.

"Ophørende aktiviteter" i balancen er beregnet som summen af segmenterne "Private Equity" og "Property Finance".

FIH ERHVERVSBANK

(mio. kr.)

	FIH Koncernen			FIH Erhvervsbank A/S		
	31.3.2012	31.3.2011	31.12.2011	31.3.2012	31.3.2011	31.12.2011
Note 2 – Renteindtægter af:						
Tilgodehavender hos kreditinstitutter og centralbanker	1,9	2,7	17,3	41,9	54,2	231,0
Tilgodehavender hos kreditinstitutter og centralbanker	1,3	2,8	18,3	1,3	2,8	18,3
Udlån og andre tilgodehavender	269,9	364,1	1.381,0	195,2	279,5	1.035,9
Bidrag	1,1	1,0	3,5	0,0	0,0	0,0
Reverseforretninger	0,0	0,1	0,6	0,0	0,1	0,6
Obligationer	163,4	218,2	580,9	161,6	208,3	547,0
Afledte finansielle instrumenter	24,3	-12,7	54,7	33,4	0,2	97,6
Øvrige renteindtægter	0,2	0,0	0,2	0,2	0,0	0,2
I alt renteindtægter	462,1	576,2	2.056,5	433,6	545,1	1.930,6
Note 3 – Renteudgifter til:						
Gæld til kreditinstitutter og centralbanker	18,6	24,0	97,0	18,7	24,3	98,8
Repoforretninger med kreditinstitutter og Centralbanker	12,8	57,8	175,5	12,8	57,8	175,5
Øvrige repoforretninger	0,4	0,0	8,3	0,4	0,0	8,3
Indlån og anden gæld	46,4	30,0	140,8	46,7	30,8	136,5
Udstedte obligationer	167,1	219,1	772,6	177,4	228,3	815,0
Efterstillede kapitalindskud	66,4	69,0	271,1	66,4	69,0	271,1
Øvrige renteudgifter	0,0	0,0	0,1	0,0	0,0	0,1
I alt renteudgifter	311,7	399,9	1.465,4	322,4	410,2	1.505,3
Note 4 – Kursreguleringer af:						
Realkreditudlån	-0,5	-5,6	-3,5	0,0	0,0	0,0
Andre udlån og tilgodehavender til dagsværdi	-33,0	-95,2	97,3	-27,9	-68,4	16,6
Obligationer	-63,1	-236,7	-132,7	-64,2	-230,9	-128,7
Aktier mv.	0,0	0,0	0,0	0,0	0,0	0,0
Investeringsejendomme	-9,0	-15,4	-13,5	-9,0	-15,4	-13,5
Valuta	-15,0	-49,3	-40,2	-15,0	-49,4	-39,5
Valuta-, rente-, aktie-, råvare- og andre kontrakter samt afledte finansielle instrumenter i alt	264,9	140,8	464,7	256,4	114,0	473,0
Udstedte realkreditobligationer	0,8	4,5	-240,3	0,0	0,0	0,0
Øvrige forpligtelser	-25,8	308,1	-79,7	-25,8	308,1	-241,9
I alt kursreguleringer	119,3	51,2	52,1	114,5	58,0	66,0

FIH | ERHVERVS BANK

(mio. kr.)	FIH Koncernen			FIH Erhvervsbank A/S		
	31.3.2012	31.3.2011	31.12.2011	31.3.2012	31.3.2011	31.12.2011
Note 5 – Udgifter til personale og administration:						
Lønninger og vederlag til direktion og bestyrelse samt øvrige ansatte med væsentlig indflydelse på virksomhedens risikoprofil	10,2	9,6	42,3	10,1	9,4	41,2
Personaleudgifter						
Lønninger	50,4	71,4	239,1	45,3	65,7	198,1
Pensioner	4,4	5,5	20,2	4,2	5,3	19,8
Udgifter til social sikring	5,0	10,1	31,9	4,8	8,8	27,0
Aktiebaseret vederlag	0,0	0,0	0,0	0,0	0,0	0,0
I alt	59,8	87,0	291,2	54,3	79,8	244,9
Øvrige administrationsomkostninger	44,9	46,7	179,2	43,1	44,6	171,6
I alt udgifter til personale og administration	114,9	143,3	512,7	107,5	133,8	457,7

I henhold til lov om statsligt kapitalindskud i kreditinstitutter er det et vilkår, at kreditinstituttet i den periode kreditinstituttet modtager kapitalindskud ikke må fradrage mere end halvdelen af den enkelte direktørlønning i skatteregnskabet. Der er i første kvartal 2012 foretaget fradrag for 1,3 mio. kr. Beløbet er det samme i FIH Koncernen og i FIH Erhvervsbank A/S.

FIH ERHVERVSBANK

Note 6 – Nedskrivninger på udlån og tilgodehavender med videre:

(mio. kr.)	FIH Koncernen			FIH Erhvervsbank A/S		
	31.3.2012	31.12.2011	31.3.2011	31.3.2012	31.12.2011	31.3.2011
Udlån, individuelle nedskrivninger						
Nedskrivninger, primo	2.281,0	1.656,1	1.656,1	2.191,6	1.576,8	1.576,8
Tilbageførsel af tidligere foretagne nedskrivninger	14,0	239,2	134,8	14,5	213,7	151,8
Nedskrivninger i perioden	165,2	1.405,0	296,8	134,3	1.362,0	302,9
Konstateret tab	91,0	540,9	13,7	86,1	533,5	13,5
Overført til ophørende aktivitet	1.267,3	0,0	0,0	1.248,1	0,0	0,0
Individuelle nedskrivninger ultimo	1.073,9	2.281,0	1.804,4	977,2	2.191,6	1.714,4
Udlån, gruppevise nedskrivninger						
Nedskrivninger primo	280,3	492,2	492,2	233,3	399,8	399,8
Nedskrivninger i perioden	4,3	-211,9	-11,5	-4,6	-166,5	-13,6
Overført til ophørende aktivitet	165,7	0,0	0,0	155,1	0,0	0,0
Gruppevise nedskrivninger ultimo	118,9	280,3	480,7	73,6	233,3	386,2
Udlån, nedskrivninger i alt						
Nedskrivninger, primo	2.561,3	2.148,3	2.148,3	2.424,9	1.976,6	1.976,6
Tilbageførsel af tidligere foretagne nedskrivninger	14,0	239,2	134,8	14,5	213,7	151,8
Nedskrivninger i perioden	169,5	1.193,1	285,3	129,7	1.195,5	289,3
Konstateret tab	91,0	540,9	13,7	86,1	533,5	13,5
Overført til ophørende aktivitet	1.433,0	0,0	0,0	1.403,2	0,0	0,0
Nedskrivninger i alt ultimo	1.192,8	2.561,3	2.285,1	1.050,8	2.424,9	2.100,6
Summen af udlån, hvorpå der er indtruffet objektiv indikation for værdiforringelsen før nedskrivning	3.160,6	9.171,6	9.133,7	2.975,3	7.797,7	7.956,6
Summen af udlån, hvorpå der er indtruffet objektiv indikation for værdiforringelsen efter nedskrivning	2.086,7	6.890,6	7.329,3	1.998,1	5.606,1	6.242,2
Akkumulerede nedskrivninger på udlån i procent af udlån ultimo perioden	4,5 %	5,6 %	4,1 %	5,2 %	6,7 %	4,6 %
Tab og nedskrivninger på debitorer i procent af udlån og garantier ultimo perioden	1,3 %	2,0 %	0,3 %	1,6 %	2,6 %	0,2 %
Konstaterede tab, netto, i procent af nedskrivningssaldo primo perioden	3,6 %	25,0 %	0,6 %	3,6 %	26,5 %	0,7 %
Hensættelser til tab på garantier						
Hensættelser til tab på garantier, primo	59,3	434,0	434,0	65,4	392,4	392,4
Hensat i perioden	25,1	59,3	2,0	23,1	56,7	19,8
Hensættelser anvendt i perioden	0,0	431,7	436,0	0,0	369,2	366,1
Tilbageførsel af ubenyttede hensættelser	26,6	2,3	0,0	31,0	14,5	0,1
Hensættelser til tab på garantier, ultimo	57,8	59,3	0,0	57,5	65,4	46,0

FIH | ERHVERVSBANK

(mio. kr.)	FIH Koncernen			FIH Erhvervsbank A/S		
	31.3.2012	31.12.2011	31.3.2011	31.3.2012	31.12.2011	31.3.2011
Note 7 – Udstedte obligationer:						
Udstedte obligationer til amortiseret kostpris						
Udstedte obligationer til amortiseret kostpris, primo	42.959,8	46.622,0	46.622,0	42.959,8	46.622,0	46.622,0
Nyudstedelser	282,1	444,5	222,7	282,1	444,5	222,7
Tilbagekøb	194,4	1.410,6	442,6	194,4	1.410,6	442,6
Indfrielser	1.874,7	3.158,1	959,8	1.874,7	3.158,1	959,8
Kursreguleringer	-668,6	462,0	-1.899,3	-668,6	462,0	-1.899,3
Udstedte obligationer til amortiseret kostpris, ultimo	40.504,2	42.959,8	43.543,0	40.504,2	42.959,8	43.543,0
Udstedte obligationer til dagsværdi						
Udstedte obligationer til dagsværdi, primo	211,4	292,9	292,9	0,0	0,0	0,0
Indfrielser	23,3	79,9	10,2	0,0	0,0	0,0
Kursreguleringer	-0,8	-1,6	-4,5	0,0	0,0	0,0
Udstedte obligationer til dagsværdi, ultimo	187,3	211,4	278,2	0,0	0,0	0,0
FIH har foretaget tilbagekøb af egne udstedelser for 194,4 mio. kr. i første kvartal 2012 (første kvartal 2011: 442,6 mio. kr.).						
Tilbagekøbene har givet en indtægt under kursreguleringer på 0,9 mio. kr. (første kvartal 52,6 mio. kr.).						
Note 8 – Efterstillede kapitalindskud:						
Efterstillede kapitalindskud, primo	3.806,9	4.465,7	4.465,7	3.806,9	4.465,7	4.465,7
Nyudstedelser	0,0	0,0	0,0	0,0	0,0	0,0
Tilbagekøb	0,0	0,0	0,0	0,0	0,0	0,0
Indfrielser	0,0	745,8	745,7	0,0	745,8	745,7
Kursreguleringer	-77,2	87,0	-88,2	-77,2	87,0	-88,2
Efterstillede kapitalindskud, ultimo	3.729,7	3.806,9	3.631,8	3.729,7	3.806,9	3.631,8
Efterstillede kapitalindskud fordelt på løbetid						
Tier 1						
11,15 % DKK 1.900 mio. uden forfald	1.908,8	1.914,6	1.917,7	1.908,8	1.914,6	1.917,7
Tier 2						
4,80 % JPY 10 mia. 31.3.2032	832,4	904,7	723,6	832,4	904,7	723,6
Var. % EUR 133 mio. 26.3.2013	988,5	987,6	990,5	988,5	987,6	990,5
Efterstillede kapitalindskud i alt	3.729,7	3.806,9	3.631,8	3.729,7	3.806,9	3.631,8
Efterstillede kapitalindskud, som kan medregnes ved opgørelsen af basiskapitalen	2.827,8	3.137,8	3.031,3	2.827,8	3.137,8	3.031,3

FIH | ERHVERVS BANK

(mio. kr.)	FIH Koncernen			FIH Erhvervsbank A/S		
	31.3.2012	31.12.2011	31.3.2011	31.3.2012	31.12.2011	31.3.2011
Note 9 – Ikke-balanceførte poster						
Eventualforpligtigelser						
Finansgarantier	67,8	168,9	212,4	67,8	168,9	402,4
Tabsgarantier for realkreditudlån	1.555,2	1.664,4	1.963,0	1.677,0	1.789,7	2.112,8
Øvrige eventualforpligtigelser	2,1	2,1	1,0	2,0	2,0	1,0
Eventualforpligtigelser i alt	1.625,1	1.835,4	2.176,4	1.746,8	1.960,6	2.516,2
Andre forpligtende aftaler						
Uigenkaldelige kredittilsagn	1.643,6	1.740,9	2.380,2	2.528,1	2.612,3	4.069,5
Øvrige forpligtelser	322,2	334,0	658,6	5.212,4	4.405,1	658,8
Andre forpligtende aftaler i alt	1.965,8	2.074,9	3.038,8	7.740,5	7.017,4	4.728,0

FIH koncernens forretningsomfang implicerer, at koncernen er part i diverse retssager. De verserende retssager forventes ikke at få væsentlig betydning på koncernens økonomiske stilling.

Aktiver stillet som sikkerhed

Ultimo marts 2012 har FIH Erhvervsbank A/S deponeret obligationer hos Danmarks Nationalbank og Værdipapircentralen i forbindelse med clearing og afvikling med videre for i alt 2.527,4 mio. kr. (første kvartal 2011: 5.474,6 mio. kr.).

I forbindelse med repoforretninger, det vil sige salg af værdipapirer, hvor der samtidig træffes aftale om tilbagekøb på et senere tidspunkt, forbliver værdipapirerne i balancen, og det modtagne beløb indregnes som gæld til kreditinstitutter. Værdipapirer i repoforretninger behandles som aktiver stillet som sikkerhed for forpligtelser. Ultimo marts 2012 udgjorde sådanne værdipapirer 10.935,4 mio. kr. (første kvartal 2011: 14.562,8 mio. kr.). Herudover har FIH i forbindelse med CSA-aftalen stillet kontanter og obligationer til sikkerhed for engagementer for i alt 2.938,4 mio. kr. (første kvartal 2011: 2.546,5 mio. kr.). Instituttet har herudover ingen pantsætninger, sikkerhedsstillelser eller lignende.

FIH | ERHVERVSBANK

Note 10 – Ophørende aktiviteter:

Ophørende aktiviteter består af udlån og tilknyttede afledte finansielle instrumenter fra forretningsområdet Property Finance, som forventes udspaltet til et nystiftet selskab og solgt til Finansiell Stabilitet. Under ophørende aktiviteter indgår endvidere aktiviteterne fra forretningsområdet Private Equity, som FIH har planlagt at afhænde. Nedenfor er de samlede ophørende aktiviteter specificeret.

(mio. kr.)	FIH Koncernen			FIH Erhvervsbank A/S		
	31.3.2012	31.3.2011	31.12.2011	31.3.2012	31.3.2011	31.12.2011
RESULTATOPGØRELSE						
Renteindtægter	180,1	163,8	762,6	155,3	139,4	655,6
Renteudgifter	144,0	127,9	595,1	131,2	115,3	539,7
Netto renteindtægter	36,1	35,9	167,5	24,1	24,1	115,9
Udbytte af aktier m.v.	0,0	0,0	0,1	0,0	0,0	0,1
Gebyrer og provisionsindtægter	2,1	1,6	5,6	2,1	1,6	5,6
Afgivne gebyrer og provisionsudgifter	0,1	0,1	0,4	0,1	0,1	0,4
Netto rente- og gebyrindtægter	38,1	37,4	172,8	26,1	25,6	121,2
Kursreguleringer	64,7	-45,7	-722,7	64,7	-45,7	-722,7
Nedskrivninger på udlån og tilgodehavender mv.	347,8	38,5	725,8	348,1	35,1	743,3
Resultat af kapitalandele i associerede og tilknyttede virksomheder	0,0	0,0	0,3	0,0	0,0	0,3
Resultat før skat	-245,0	-46,8	-1.275,4	-257,3	-55,2	-1.344,5
Skat	-60,7	24,4	-90,2	-63,9	22,3	-107,5
Periodens resultat efter skat, ophørende aktiviteter	-184,3	-71,2	-1.185,2	-193,4	-77,5	-1.237,0
AKTIVER						
Udlån og andre tilgodehavender til amortiseret kostpris	13.383,2	-	-	11.484,1	-	-
Aktier mv.	922,3	-	-	922,1	-	-
Kapitalandele i associerede virksomheder	43,9	-	-	43,9	-	-
Andre aktiver	1.179,4	-	-	1.165,2	-	-
Aktiver i alt	15.528,8	-	-	13.615,3	-	-
PASSIVER						
Andre passiver	12,0	-	-	12,0	-	-
Passiver i alt	12,0	-	-	12,0	-	-
PENGESTRØMME						
Pengestrømme fra driftsaktivitet	1.604,4	111,1	2.475,8	-	-	-
Pengestrøm fra investeringsaktivitet	0,0	0,0	0,0	-	-	-
Pengestrøm fra finansieringsaktivitet	0,0	0,0	0,0	-	-	-
Pengestrøm i alt	1.604,4	111,1	2.475,8	-	-	-

Nøgletal

Nøgletal (procent eller mio. kr.)	FIH Koncernen			FIH Erhvervsbank A/S		
	31.3.2012	31.12.2011	31.3.2011	31.3.2012	31.12.2011	31.3.2011
Basiskapital i forhold til minimumskrav	262,9	272,6	300,6	268,7	278,4	306,1
Solvensprocent	18,0	17,8	15,9	20,6	20,2	17,4
Kernekapitalprocent	16,3	15,6	14,3	18,6	17,8	15,7
Egenkapitalforrentning før skat p.a.	-3,5	-16,3	-2,6	-3,3	-16,4	-4,1
Egenkapitalforrentning efter skat p.a.	-2,6	-15,2	-3,8	-2,6	-14,8	-3,5
Indtjening pr. omkostningskrone	0,99	0,19	0,83	1,05	0,14	0,72
Renterisiko	1,0	0,7	0,7	1,0	0,5	0,6
Valutaposition	1,6	0,7	0,8	0,1	0,6	0,8
Valutarisiko	0,1	0,0	0,0	0,1	0,0	0,0
Udlån plus nedskrivninger herpå i forhold til indlån	3,6	7,4	9,4	2,5	5,4	6,4
Udlån i forhold til egenkapital	3,6	6,0	6,6	2,6	4,6	5,3
Periodens udlånsvækst	-40,6	-26,1	-5,6	-44,3	-28,4	-5,7
Overdækning i forhold til lovkrav om likviditet	140,9	109,8	75,2	131,4	94,5	48,6
Summen af store engagementer	35,1	36,0	60,8	34,9	35,4	57,3
Årets nedskrivningsprocent	0,6	2,1	0,3	0,5	2,7	0,3

Nøgletallene er beregnet på baggrund af det samlede resultat, dvs. både fortsættende og ophørende aktiviteter. Der henvises til FIH's Årsrapport 2011 side 79 for en definition af nøgletallene.

Oplysninger om moder- og dattervirksomheder

FIH Holding A/S, Langelinie Allé 43, 2100 København Ø er moderselskab for FIH Erhvervsbank A/S, Langelinie Allé 43, 2100 København Ø, som ejer følgende dattervirksomheder:

(mio. kr.)	Aktivitet	Ejerandel*	Aktiver	Egenkapital	Forpligtelser	Omsætning	Resultat
Dattervirksomheder, der konsolideres:							
FIH Realkredit A/S, København	Realkreditvirksomhed	100 %	337,7	118,7	219,0	1,7	0,4
FIH Leasing og Finans A/S, København	Leasing- og finansieringsvirksomhed	100 %	439,6	437,1	2,5	0,3	0,4
FIH PARTNERS A/S, København	Corporate Finance	100 %	116,6	107,0	9,6	6,3	-1,6
FIH Kapital Bank A/S, København	Finansierings- og investeringsvirksomhed	100 %	8.928,4	2.037,2	6.891,2	20,4	-8,1

*Der er ikke forskel på ejerandel og stemmeandel i datterselskaberne.