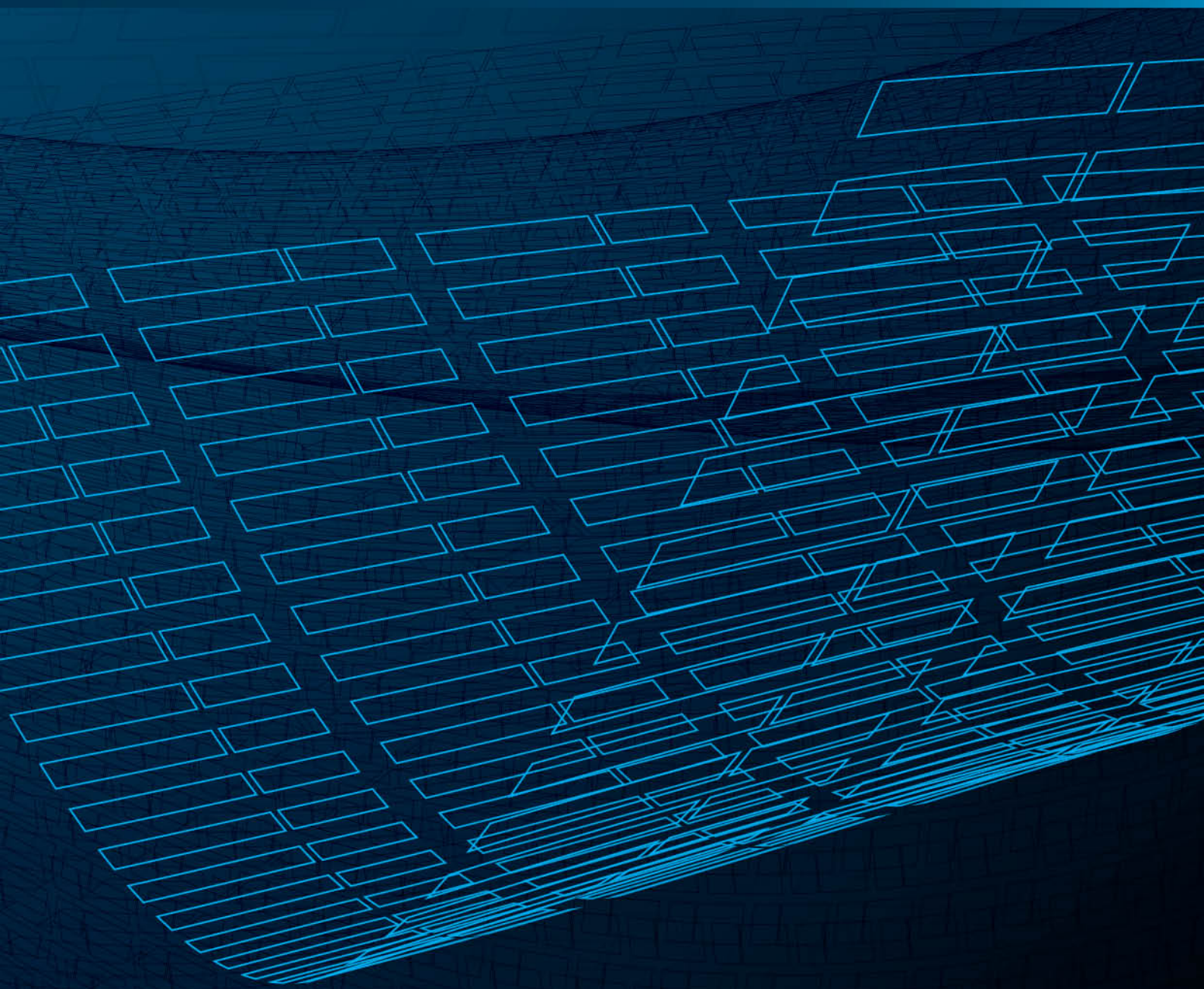


DANSKE BANK KONCERNEN

# DELÅRSRAPPORT - 1. HALVÅR 2012



Danske Bank



# DANSKE BANK KONCERNEN

15 lande

578 filialer

20.997 medarbejdere

5 mio. kunder

## DANMARK

DANSKE BANK

DANICA PENSION

REALKREDIT DANMARK

NORDANIA LEASING

DANSKE CAPITAL

DANSKE MARKETS

## IRLAND

NATIONAL IRISH BANK

## NORDIRLAND

NORTHERN BANK

## ENGLAND

DANSKE BANK LONDON

## SVERIGE

DANSKE BANK

## NORGE

FOKUS BANK

## FINLAND

SAMPO PANKKI

## TYSKLAND

DANSKE BANK HAMBORG

## ESTLAND

SAMPO PANK

## LETLAND

DANSKE BANKA

## LITAUEN

DANSKE BANKAS

## RUSLAND

DANSKE BANK  
SANKT PETERSBORG

## POLEN

DANSKE BANK  
WARSAWA

## LUXEMBOURG

DANSKE BANK  
INTERNATIONAL



# DELÅRSRAPPORT - 1. HALVÅR 2012

## INDHOLDSFORTEGNELSE

<b>LEDELSESBERETNING</b>	<b>3</b>	<b>PERIODEREGNSKAB</b>	
Hovedtal - Danske Bank koncernen	3	- DANSE BANK KONCERNEN	24
Overblik	4	Resultatopgørelse	24
Periodens resultat	5	Totalindkomst	25
Balance	8	Balance	26
Forventninger til 2012	14	Kapitalforhold	27
Forretningsområder	15	Pengestrømsopgørelse	29
Bankaktiviteter	16	Noter	30
Danske Markets og Treasury	19	<b>PERIODEREGNSKAB</b>	
Danske Capital	20	- DANSE BANK A/S	52
Danica Pension	21	<b>LEDELSESPÅTEGNING</b>	62
Øvrige områder	23	<b>REVISORERKLÆRINGER</b>	63
		<b>SUPPLERENDE INFORMATION</b>	65

# Hovedtal – Danske Bank koncernen

PERIODENS RESULTAT Mio. kr.	1. halvår 2012	1. halvår 2011	Indeks 12/11	2. kvartal 2012	1. kvartal 2012	4. kvartal 2011	3. kvartal 2011	2. kvartal 2011	Året 2011
Nettorenteindtægter	12.390	11.339	109	6.218	6.172	6.182	6.016	5.785	23.537
Nettogebyrindtægter	4.013	4.142	97	2.026	1.987	2.218	1.938	2.049	8.298
Handelsindtægter	5.684	5.420	105	2.462	3.222	1.638	267	2.445	7.325
Øvrige indtægter	1.634	1.974	83	846	788	849	825	972	3.648
Indtjening fra forsikringsaktiviteter	883	328	269	699	184	976	-735	261	569
Indtægter i alt	24.604	23.203	106	12.251	12.353	11.863	8.311	11.512	43.377
Omkostninger	13.482	14.029	96	6.632	6.850	6.459	5.499	6.678	25.987
Resultat før nedskrivninger på udlån	11.122	9.174	121	5.619	5.503	5.404	2.812	4.834	17.390
Nedskrivninger på udlån	7.031	5.594	126	3.109	3.922	4.789	2.802	2.753	13.185
Resultat før skat	4.091	3.580	114	2.510	1.581	615	10	2.081	4.205
Skat	1.805	1.673	108	1.007	798	415	394	881	2.482
Periodens resultat	2.286	1.907	120	1.503	783	200	-384	1.200	1.723
Heraf minoritetsinteressers andel	-1	12	-	-1	-	-1	-	14	11

BALANCE (ULTIMO) Mio. kr.									
Tilgodehavender hos kreditinsti- tutter og centralbanker	72.660	59.893	121	72.660	105.085	74.041	81.036	59.893	74.041
Repoudlån	341.600	280.488	122	341.600	343.235	256.027	219.460	280.488	256.027
Udlån	1.704.019	1.666.608	102	1.704.019	1.684.125	1.698.025	1.693.518	1.666.608	1.698.025
Aktiver i handelsportefølje	862.938	644.915	134	862.938	869.047	909.755	911.584	644.915	909.755
Finansielle investeringsaktiver	105.480	111.061	95	105.480	108.282	109.264	108.465	111.061	109.264
Aktiver vedr. forsikringskontrakter	237.717	222.203	107	237.717	234.295	230.668	225.568	222.203	230.668
Andre aktiver	156.308	141.893	110	156.308	156.405	146.623	141.393	141.893	146.623
Aktiver i alt	3.480.722	3.127.061	111	3.480.722	3.500.474	3.424.403	3.381.024	3.127.061	3.424.403
Gæld til kreditinstitutter og cen- tralbanker	226.050	153.118	148	226.050	186.197	177.592	200.370	153.118	177.592
Repointlån	407.625	263.558	155	407.625	382.934	269.515	272.969	263.558	269.515
Indlån	735.918	792.037	93	735.918	773.713	795.275	788.921	792.037	795.275
Udstedte Realkredit Danmark obli- gationer	596.837	529.808	113	596.837	604.323	557.699	534.245	529.808	557.699
Andre udstedte obligationer	316.967	410.409	77	316.967	363.892	366.920	359.022	410.409	366.920
Forpligtelser i handelsportefølje	628.008	429.391	146	628.008	627.332	697.913	677.319	429.391	697.913
Forpligtelser vedr. forsikringskon- trakter	258.367	237.074	109	258.367	253.604	248.966	240.519	237.074	248.966
Øvrige forpligtelser	120.248	113.410	106	120.248	117.622	117.340	111.930	113.410	117.340
Efterstillede kapitalindskud	62.584	72.288	87	62.584	64.033	67.328	70.059	72.288	67.328
Egenkapital	128.118	125.968	102	128.118	126.824	125.855	125.670	125.968	125.855
Forpligtelser og egenkapital i alt	3.480.722	3.127.061	111	3.480.722	3.500.474	3.424.403	3.381.024	3.127.061	3.424.403

NØGLETAL									
Periodens resultat pr. aktie (kr.)	2,5	2,3		1,6	0,8	0,2	-0,4	1,3	1,9
Periodens resultat pr. aktie (udvandet) (kr.)	2,5	2,3		1,6	0,8	0,2	-0,4	1,3	1,9
Periodens resultat i pct. af gns. egenkapital	3,6	3,3		4,7	2,5	0,6	-1,2	3,8	1,4
Omkostninger i pct. af indtægter	54,8	60,5		54,1	55,5	54,4	66,2	58,0	59,9
Solvensprocent	17,7	18,8		17,7	17,6	17,9	18,0	18,8	17,9
Kernekapitalprocent	16,2	16,6		16,2	16,0	16,0	16,0	16,6	16,0
Børskurs, ultimo (kr.)	81,4	95,3		81,4	94,5	73,0	78,6	95,3	73,0
Indre værdi pr. aktie (kr.)	138,4	136,3		138,4	137,0	135,7	135,7	136,3	135,7
Heltidsmedarbejdere, ultimo	20.997	21.536		20.997	21.160	21.320	21.567	21.536	21.320

Aktierelaterede nøgletal er for 2011 korrigeret med en justeringsfaktor på 1,0807 som følge af kapitaludvidelsen i april 2011.

## Overblik

- Koncernen har iværksat en række initiativer, der skal forbedre indtjeningen og hermed sikre en konkurrencedygtig og værdiskabende forretningsmodel. Der fokuseres i 2012 på prismæssige tiltag, omkostningsreducerende tiltag samt forbedret kundetilfredshed. Tiltagene forløber som planlagt
- Koncernen har pr. 1. juni 2012 implementeret en ny organisation. Den finansielle rapportering vil blive tilpasset den nye organisationsstruktur med virkning fra 1. januar 2013. Den nye organisation er første skridt i den nye strategi for Danske Bank koncernen, som er under udarbejdelse og ventes afsluttet ved udgangen af 3. kvartal 2012
- I Bankaktiviteter Irland overføres en række engagementer til en ny og særskilt enhed Non-core Irland, som har ansvaret for en kontrolleret afvikling af denne del af udlånsporteføljen. De fortsættende aktiviteter i Irland koncentrerer om erhvervskunder, mens færre enheder vil betjene privatkunder og mindre erhvervskunder igennem online og direkte salgskanaler

### Finansiell udvikling

- Danske Bank koncernen opnåede i 1. halvår 2012 et resultat på 4,1 mia. kr. før skat. Efter skat blev resultatet 2,3 mia. kr. Resultatet viste en fremgang på 20 pct. i forhold til 1. halvår 2011 og var samlet set som forventet. Eksklusive Non-core Irland udgjorde koncernens resultat før skat 6,4 mia. kr.
- Koncernens indtægter viste en fremgang på 6 pct. sammenlignet med 1. halvår 2011. De gennemførte prisforhøjelser påvirkede nettorentindtægterne positivt, men effekten blev delvist modsvaret af faldende renteniveauer
- Handelsindtægterne blev fastholdt på et højt niveau
- Omkostningerne faldt 4 pct. i forhold til 1. halvår 2011. Det høje omkostningsniveau i 1. halvår 2011 var især påvirket af udgift til den danske indskydergarantiordning, mens fuld nedskrivning af rettigheder til anvendelse af navnet Sampo Bank på 0,5 mia. kr. påvirkede omkostningerne i 1. halvår 2012
- Koncernens omkostningsprogram, der skal reducere koncernens omkostninger og antallet af medarbejdere med ca. 2.000, forventes at være afsluttet inden udgangen af 2013
- Nedskrivninger på udlån steg markant i forhold til 1. halvår 2011. Dog faldt nedskrivningerne for andet kvartal i træk fra det høje niveau i 4. kvartal 2011, især på grund af lavere nedskrivninger i Danmark og Corporate & Institutional Banking
- Efter at have været på negativt outlook blev koncernens rating i 2. kvartal 2012 nedgraderet i lighed med en række andre banker. Koncernen har opbygget betydelige likviditetsbuffer til at modvirke konsekvenserne af nedgraderingen

### Forventninger til 2012

- I Bankaktiviteter og Danske Capital forventes der fortsat stabil indtjening før hensættelser, mens indtjeningen på de øvrige områder vil afhænge af udviklingen på de finansielle markeder
- Udviklingen i kundernes bonitet afhænger generelt af de økonomiske forhold på koncernens markeder. Det er vurderingen, at de samlede nedskrivninger i 2012 vil blive på samme høje niveau som i 2011
- Resultatet for 2012 forventes fortsat at blive på et lavt niveau. Resultatforventningerne er behæftet med betydelig usikkerhed grundet det økonomiske klima

## Periodens resultat

Danske Bank koncernen opnåede i 1. halvår 2012 et resultat på 4,1 mia. kr. før skat. Efter skat blev resultatet 2,3 mia. kr. Resultatet viste en fremgang på 20 pct. i forhold til 1. halvår 2011 og var samlet set som forventet. Eksklusive Non-core Irland udgjorde koncernens resultat før skat 6,4 mia. kr.

Den tiltagende EU-krise i 1. halvår 2012 og usikkerhed om euroens fremtid betød faldende korte renter på koncernens markeder. Især Danmark var påvirket af lave renter, da Nationalbanken selvstændigt nedsatte renteniveauet flere gange for at stabilisere kronkursen.

Som konsekvens af ekstraordinære rentemarkeder ændrede Erhvervs- og Vækstministeriet i 2. kvartal 2012 den diskonteringskurve, som anvendes af forsikrings- og pensionsbranchen.

På trods af fortsat lave renteniveauer i perioden betød koncernens initiativer på indtjeningsiden og et stærkt omkostningsfokus fremgang i koncernens resultat. Resultat før nedskrivninger viste en 21 pct. vækst i forhold til 1. halvår 2011. Bankaktiviteterne var dog fortsat udfordret på flere markeder, hvilket især viste sig i form af højt nedskrivningsniveau på udlån i Irland, Nordirland og til dels Danmark.

Danske Markets var positivt påvirket af markedsudviklingen i 1. halvår 2012.

### Indtægter

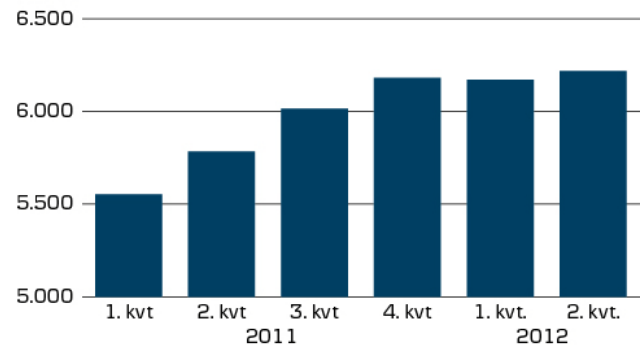
De samlede indtægter udgjorde 24,6 mia. kr. i 1. halvår 2012 og steg dermed 6 pct. i forhold til 1. halvår 2011. Udviklingen skyldtes primært stigende netto-renteindtægter samt fremgang i indtægter fra forsikringsaktiviteter.

Nettorenteindtægterne udgjorde 12,4 mia. kr. og steg 9 pct. i forhold til 1. halvår 2011. Nettorenterne var positivt påvirket af de gennemførte prisforhøjelser og viste stigende udlånsmarginaler. Effekten blev dog delvist modsvaret af faldende korte renter, der betød pres på indlånsmarginalerne.

Samtlige områder oplevede fremgang i nettorenterne i forhold til 1. halvår 2011, og prisforhøjelserne har i 1. halvår 2012 isoleret set øget koncernens indtægter med ca. 1,9 mia. kr.

### NETTORENTEINDTÆGTER

Mio. kr



Nettogebyrindtægterne udgjorde 4,0 mia. kr. og faldt 3 pct. i forhold til 1. halvår 2011. Danske Capital oplevede fald i indtægterne blandt andet som følge af en ændret sammensætning af kapital under forvaltning.

Handelsindtægterne blev fastholdt på et højt niveau og steg 5 pct. i forhold til 1. halvår 2011.

Øvrige indtægter faldt 17 pct. til 1,6 mia. kr. i forhold til 1. halvår 2011. Der var i 2011 indeholdt en indtægt på ca. 150 mio. kr. vedrørende tilbagebetaling af for meget betalt moms i perioden 1995-2010.

Indtjeningen fra forsikringsaktiviteter udgjorde 0,9 mia. kr. i 1. halvår 2012 mod 0,3 mia. kr. i 1. halvår 2011. Resultatet i 1. halvår 2012 var positivt påvirket af forbedret investeringsafkast samt af, at der kunne indtægtsføres risikotillæg fra tre af de fire rentegrupper, mens det i 1. halvår 2011 kun var muligt for 2 rentegrupper. Skyggekontoen androg 1,2 mia. kr. ultimo juni 2012.

RESULTAT FØR NEDSKRIVNINGER									
PÅ UDLÅN	1. halvår	1. halvår	Indeks	2. kvartal	1. kvartal	4. kvartal	3. kvartal	2. kvartal	Året
Mio. kr.	2012	2011	12/11	2012	2012	2011	2011	2011	2011
Retail indland i alt	3.885	3.723	104	1.912	1.973	1.982	2.188	1.880	7.893
Retail udland i alt	2.324	1.825	127	985	1.339	891	1.169	950	3.885
Corporate & Institutional Banking	958	908	106	496	462	572	493	484	1.973
Bankaktiviteter i alt	7.167	6.456	111	3.393	3.774	3.445	3.850	3.314	13.751
Danske Markets og Treasury	3.415	3.152	108	1.365	2.050	562	-650	1.367	3.064
Danske Capital	331	374	89	183	148	301	212	170	887
Danica Pension	883	328	269	699	184	976	-735	261	569
Øvrige områder	-674	-1.136	-	-21	-653	120	135	-278	-881
Koncernen i alt	11.122	9.174	121	5.619	5.503	5.404	2.812	4.834	17.390

Retail udland omfatter udenlandske retail- og bankenheder.

## Omkostninger

Omkostningerne udgjorde 13,5 mia. kr. og faldt 4 pct. i forhold til 1. halvår 2011 primært som følge af fald i omkostninger til den danske indskydergarantiordning. I omkostningerne for 1. halvår 2012 var der indeholdt en nedskrivning af rettigheder til anvendelse af navnet Sampo Bank på 0,5 mia. kr. samt øvrige udgifter til fratrædelser og lukning af filialer på 0,4 mia. kr.

Finansieringen af den danske indskydergarantiordning er med virkning fra 2012 ændret til en årlig bidragsbaseret ordning. Bidraget for hele 2012 udgør 0,6 mia. kr. efter modregning af bankens andel af formuen i den hidtidige indskydergarantiordning.

Koncernen gennemførte i 1. halvår 2012 67 filiallukninger, herunder 31 i Danmark. Udviklingen forventes at fortsætte gennem resten af 2012.

Fra november 2012 vil National Irish Bank lukke 27 filialer og primært betjene privatkunder via et nyt Personal Banking Centre baseret i Dublin. Det forventes at reorganiseringen vil medføre omkring 100 færre medarbejdere.

Udgifter til moms og lønsafgift androg uændret 0,9 mia. kr. i 1. halvår 2012 i forhold til 1. halvår 2011.

## Nedskrivninger på udlån

Nedskrivninger i 1. halvår 2012 udgjorde 7,0 mia. kr., svarende til 0,73 pct. af udlån og garantier mod 0,58 pct. i 1. halvår 2011. Periodens nedskrivninger relaterede sig primært til erhvervsjendomssegmentet i Irland og Nordirland, privatkunder i Irland og Danmark samt shippingbranchen.

NEDSKRIVNINGER PÅ UDLÅN				
Mio. kr.	1. halvår 2012		1. halvår 2011	
	Nedskrivninger	Pct. af udlån og garantier	Nedskrivninger	Pct. af udlån og garantier
Retail Danmark	2.290	0,47	1.532	0,31
Retail Finland	261	0,34	-5	-0,01
Retail Sverige	271	0,28	51	0,06
Retail Norge	121	0,17	140	0,21
Bankaktiviteter Nordirland	906	3,50	935	3,69
Bankaktiviteter Irland	520	4,16	3.133	10,23
Bankaktiviteter Baltikum	-257	-2,73	-133	-1,24
Bankaktiviteter Øvrige	68	0,64	93	0,92
Corporate & Institutional Banking	424	0,64	126	0,20
Non-core Irland	2.390	18,67	-	-
<b>Bankaktiviteter i alt</b>	<b>6.994</b>	<b>0,80</b>	<b>5.872</b>	<b>0,68</b>
Danske Markets og Treasury	25	0,02	-231	-0,15
Danske Capital	12	0,15	-47	-0,93
<b>I alt</b>	<b>7.031</b>	<b>0,73</b>	<b>5.594</b>	<b>0,58</b>

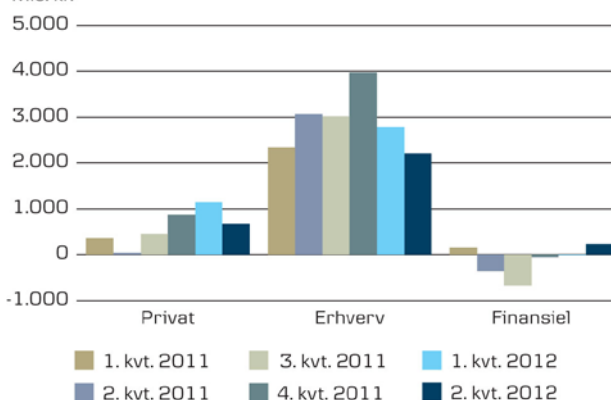
De individuelle nedskrivninger udgjorde netto 7,3 mia. kr. i forhold til 5,3 mia. kr. 1. halvår 2011. Gennem 1. halvår 2012 faldt individuelle nedskrivninger dog som

følge af lavere nedskrivninger på privatkunder samt nordiske erhvervs-kunder. Periodens individuelle nedskrivninger relaterede sig primært til reguleringer på allerede etablerede nedskrivninger samt enkelte nye nedskrivninger i shippingsegmentet.

I 1. halvår 2012 var nedskrivninger på udlån sammensat af 1,8 mia. kr. på privatkunder og 5,0 mia. kr. på erhvervs-kunder samt 0,2 mia. kr. på finansielle kunder. Af nedskrivningerne på erhvervs-kunder vedrørte 3,6 mia. kr. små og mellemstore virksomheder.

## NEDSKRIVNINGER PÅ UDLÅN

Mio. kr.



Lavere nedskrivninger på privatkunder i 2. kvartal 2012 vedrørte hovedsageligt Retail Danmark.

Nedskrivninger på erhvervs-kunder var primært relateret til det irske ejendomssegment i Non-core Irland samt en fortsat udfordret shippingbranche. Nedskrivningerne i Non-core Irland relaterede sig primært til regulering af allerede etablerede nedskrivninger afledt af fortsat faldende ejendomspriser. Nedskrivninger til shippingbranchen udgjorde 3,4 pct. af udlån og garantier og var primært relateret til et mindre antal større kunder. Periodens nedskrivninger på udlån i Danmark relaterede sig til forbrugsrelaterede brancher og erhvervsjendomssegmentet, som følge af en lavere detailomsætning.

Finanstilsynets præciseringer af reglerne for nedskrivninger har ikke påvirket nedskrivningerne nævneværdigt.

## Skat

Skat af periodens resultat udgjorde 1,8 mia. kr. Den relativt høje skat set i forhold til periodens resultat skyldtes, at den potentielle skatteeffekt af underskud i Irland ikke indtægtsføres.

## 2. kvartal 2012

Resultat før skat udgjorde 2,5 mia. kr. mod 1,6 mia. kr. i 1. kvartal 2012. En stigning i indtjening på forsikringsaktiviteter og faldende nedskrivninger var de primære faktorer bag fremgangen.

I forhold til 1. kvartal 2012 var nettorenteindtægterne uændret 6,2 mia. kr. Prisforhøjelser medførte en merindtjening på 0,2 mia. kr. Gennemførte prisforhøjelser på udlån blev dog modsvaret af det faldende renteniveau.

Handelsindtægter udgjorde 2,5 mia. kr. mod 3,2 mia. kr. i 1. kvartal 2012.

Resultatet af forsikringsaktiviteter steg til 0,7 mia. kr. mod 0,2 mia. kr. i 1. kvartal 2012. Resultatet i 2. kvartal 2012 var positivt påvirket af, at der kunne indtægtsføres risikotillæg fra tre af de fire rentegrupper, mens risikotillæg ikke blev indtægtsført i 1. kvartal.

Omkostningerne faldt 3 pct. i forhold til 1. kvartal 2012 og udgjorde 6,6 mia. kr. Omkostningerne var i 1. kvartal 2012 påvirket af en udgift på 0,5 mia. kr. vedrørende nedskrivning af rettigheder til anvendelse af Sampo Bank navnet, mens omkostninger i 2. kvartal 2012 var påvirket af udgifter til fratrædelser samt lukning af filialer.

Nedskrivninger på udlån udgjorde 3,1 mia. kr., svarende til et fald på 0,8 mia. kr. i forhold til 1. kvartal 2012. I Retail Danmark og Bankaktiviteter Nordirland faldt behovet for nedskrivninger betydeligt. Nedskrivningerne i Bankaktiviteter Irland faldt 0,4 mia. kr. i forhold til 1. kvartal 2012 og var relateret til privatkunder og forbrugsrelaterede brancher i erhvervssegmentet. Nedskrivningerne i Non-core Irland udgjorde 44 pct. af koncernens nedskrivninger i 2. kvartal.

## Balance

UDLÅN (ULTIMO) Mio. kr.	1. halvår 2012	1. halvår 2011	Indeks 12/11	2. kvartal 2012	1. kvartal 2012	4. kvartal 2011	3. kvartal 2011	2. kvartal 2011	Året 2011
Retail Danmark	956.706	950.340	101	956.706	958.335	967.672	963.637	950.340	967.672
Retail Finland	153.977	146.803	105	153.977	152.214	150.484	148.387	146.803	150.484
Retail Sverige	187.665	182.218	103	187.665	186.133	185.418	180.317	182.218	185.418
Retail Norge	139.873	130.249	107	139.873	136.866	132.102	129.799	130.249	132.102
Bankaktiviteter Nordirland	48.043	48.929	98	48.043	48.146	53.326	52.831	48.929	53.326
Bankaktiviteter Irland	25.992	67.861	38	25.992	26.411	63.728	66.657	67.861	63.728
Bankaktiviteter Baltikum	19.589	22.254	88	19.589	20.199	20.501	21.444	22.254	20.501
Bankaktiviteter Øvrige	16.832	16.318	103	16.832	16.888	16.833	17.095	16.318	16.833
Corporate & Institutional Banking	110.939	103.483	107	110.939	107.647	108.769	108.034	103.483	108.769
Non-core Irland	35.812	-	-	35.812	36.426	-	-	-	-
<b>Bankaktiviteter i alt</b>	<b>1.695.428</b>	<b>1.668.455</b>	<b>102</b>	<b>1.695.428</b>	<b>1.689.265</b>	<b>1.698.833</b>	<b>1.688.201</b>	<b>1.668.455</b>	<b>1.698.833</b>
Danske Markets og Treasury	53.679	40.671	132	53.679	42.388	44.330	46.407	40.671	44.330
Danske Capital	5.937	6.293	94	5.937	6.279	6.075	6.266	6.293	6.075
Øvrige områder	1.565	-4.878	-	1.565	-3.312	-3.603	-936	-4.878	-3.603
Korrektivkonto udlån	52.590	43.933	120	52.590	50.495	47.610	46.420	43.933	47.610
<b>Udlån i alt</b>	<b>1.704.019</b>	<b>1.666.608</b>	<b>102</b>	<b>1.704.019</b>	<b>1.684.125</b>	<b>1.698.025</b>	<b>1.693.518</b>	<b>1.666.608</b>	<b>1.698.025</b>

INDLÅN OG USTEDTE REALKREDIT DANMARK OBLIGATIONER (ULTIMO) Mio. kr.									
Retail Danmark	290.271	282.927	103	290.271	276.572	275.995	281.261	282.927	275.995
Retail Finland	99.979	102.431	98	99.979	101.755	105.256	104.568	102.431	105.256
Retail Sverige	71.167	66.719	107	71.167	72.191	73.072	65.301	66.719	73.072
Retail Norge	65.137	56.799	115	65.137	60.001	60.223	56.749	56.799	60.223
Bankaktiviteter Nordirland	51.067	49.408	103	51.067	50.336	55.060	53.540	49.408	55.060
Bankaktiviteter Irland	21.645	37.921	57	21.645	31.214	37.787	37.462	37.921	37.787
Bankaktiviteter Baltikum	17.821	20.822	86	17.821	18.342	19.530	20.137	20.822	19.530
Bankaktiviteter Øvrige	5.271	4.936	107	5.271	5.261	5.225	6.649	4.936	5.225
Corporate & Institutional Banking	57.018	68.990	83	57.018	72.077	69.333	67.957	68.990	69.333
Non-core Irland	1.230	-	-	1.230	298	-	-	-	-
<b>Bankaktiviteter i alt</b>	<b>680.606</b>	<b>690.953</b>	<b>99</b>	<b>680.606</b>	<b>688.047</b>	<b>701.481</b>	<b>693.624</b>	<b>690.953</b>	<b>701.481</b>
Danske Markets og Treasury	58.554	101.854	57	58.554	85.547	97.412	96.768	101.854	97.412
Danske Capital	5.428	6.424	84	5.428	5.778	5.700	6.584	6.424	5.700
Øvrige områder	-8.670	-7.194	-	-8.670	-5.659	-9.318	-8.055	-7.194	-9.318
<b>Indlån i alt</b>	<b>735.918</b>	<b>792.037</b>	<b>93</b>	<b>735.918</b>	<b>773.713</b>	<b>795.275</b>	<b>788.921</b>	<b>792.037</b>	<b>795.275</b>
Udstedte Realkredit Danmark obligationer	596.837	529.808	113	596.837	604.323	557.699	534.245	529.808	557.699
Egenbeholdning af Realkredit Danmark obligationer	153.331	170.597	90	153.331	157.867	199.806	194.483	170.597	199.806
<b>Realkredit Danmark obligationer i alt</b>	<b>750.168</b>	<b>700.405</b>	<b>107</b>	<b>750.168</b>	<b>762.190</b>	<b>757.505</b>	<b>728.728</b>	<b>700.405</b>	<b>757.505</b>
Særligt dækkede obligationer i alt	190.027	134.329	141	190.027	159.436	160.805	150.546	134.329	160.805
<b>Indlån og udstedte realkredit obligationer mv.</b>	<b>1.676.113</b>	<b>1.626.771</b>	<b>103</b>	<b>1.676.113</b>	<b>1.695.339</b>	<b>1.713.585</b>	<b>1.668.195</b>	<b>1.626.771</b>	<b>1.713.585</b>
Udlån i pct. af indlån og udstedte realkredit obligationer mv.	102	102		102	99	99	102	102	99

### Udlån

De samlede udlån til både privatkunder og erhvervs-kunder lå stort set på niveau med ultimo 2011.

I 1. halvår 2012 faldt udlån i Retail Danmark 11 mia. kr. i forhold til ultimo 2011 som følge af faldende privatudlån samt udlån til små og mellemstore virksomheder.

I Danmark blev der foretaget nye udlån eksklusive re-pouddlån for 17,7 mia. kr., hvoraf 7,5 mia. kr. var relateret til privatkunder. Heraf udgjorde nye realkreditudlån (netto) 1,4 mia. kr.

Udlånsprocenten, opgjort som udlån i forhold til summen af indlån, realkreditobligationer og særligt dækkede obligationer (covered bonds) udgjorde 102 mod 99 ultimo 2011.

## Indlån

Danske Banks korte rating blev nedgraderet i 2. kvartal 2012 efter at have været på negativt outlook.

En række korte pengemarkedsrelaterede indlån i Danske Markets blev som ventet ikke forlænget efter nedgradering af bankens rating, og området viste et samlet netto indlånsfald på 39 mia. kr. i 1. halvår 2012.

I Retail Danmark steg indlån 5 pct. i forhold til ultimo 2011. Korrigeret for valutakurseffekt faldt indlån i de udenlandske enheder samlet set 10 pct. i forhold til ultimo 2011. Faldet skyldtes primært fald i Irland, der især var påvirket af øget konkurrence på erhvervssiden.

Indlån i de øvrige bankaktiviteter viste en stabil udvikling. Koncernen har fokus på at sikre et mere balance-ret forhold mellem udlån og indlån.

## Krediteksponering

Den samlede krediteksponering udgjorde 3.654 mia. kr. ultimo 1. halvår 2012 i forhold til 3.611 mia. kr. ultimo 2011. Af den samlede krediteksponering vedrørte 2.382 mia. kr. udlånsaktiviteter i ind- og udland og 969 mia. kr. handels- og investeringsaktiviteter mod henholdsvis 2.299 mia. kr. og 1.020 mia. kr. ultimo 2011.

### Krediteksponering vedr. udlånsaktiviteter

Den samlede krediteksponering vedrørende udlånsaktiviteter omfatter ud over udlån også tilgodehavender hos kreditinstitutter og centralbanker samt garantier og uigenkaldelige kredittilsagn. Krediteksponeringen opgøres inklusive repoudlån og efter fradrag af akkumulerede nedskrivninger.

Krediteksponeringen var fordelt med 37 pct. til privatkunder, 38 pct. til erhvervskunder og 20 pct. til finansielle kunder. Den resterende del vedrørte eksponering over for centralbanker og offentlige myndigheder. Af krediteksponeringen til erhvervskunder vedrørte 68 pct. små og mellemstore virksomheder.

### KREDITEKSPONERING VEDR.

UDLÅNSAKTIVITETER Mio. kr.	30. juni 2012	Andel (pct.)	31. dec. 2011	Andel (pct.)
Retail Danmark	965.669	41	976.962	43
Retail Finland	162.516	7	158.008	7
Retail Sverige	202.860	9	203.319	9
Retail Norge	151.068	6	145.658	6
Bankaktiviteter Nordirland	47.608	2	52.480	2
Bankaktiviteter Irland	24.384	1	52.695	3
Bankaktiviteter Baltikum	21.906	1	22.158	1
Bankaktiviteter Øvrige	63.037	2	55.586	2
Corporate & Institutional Banking	250.955	11	256.188	11
Non-core Irland	24.066	1	-	-
<b>Bankaktiviteter i alt</b>	<b>1.914.069</b>	<b>81</b>	<b>1.923.054</b>	<b>84</b>
Danske Markets og Treasury	456.239	19	365.692	16
Danske Capital	11.695	-	9.965	-
<b>Koncernen i alt</b>	<b>2.382.003</b>	<b>100</b>	<b>2.298.711</b>	<b>100</b>

## Privatkunder

Krediteksponeringen til privatkunder vedrører udlån sikret ved pant i aktiver, forbrugsrelaterede lån samt kreditter med hel eller delvis sikkerhedsstillelse.

Krediteksponeringen over for privatkunder udgjorde 889 mia. kr. ved udgangen af 1. halvår 2012 og var på niveau med eksponeringen ultimo 2011.

Over det sidste år har der generelt været en faldende kreditefterspørgsel fra privatkunder. Samlet set blev 92 pct. af låneansøgningerne bevilget i 1. halvår 2012, hvilket var på niveau med samme periode sidste år.

Af krediteksponeringen til privatkunder udgjorde boligrelaterede udlånsprodukter 791 mia. kr., hvoraf udlån igennem Realkredit Danmark udgjorde 423 mia. kr. Hovedparten af de ejendomsrelaterede udlån relaterer sig fortsat til variabelt forrentede udlånsprodukter. Andelen af afdragsfrie lån udgjorde 55 pct. og var på niveau med 1. halvår 2011.

### BELÅNINGSGRAD FOR BOLIGRELATEREDE UDLÅN

Pct.	30. juni 2012	31. dec. 2011
Retail Danmark	73,7	69,5
Heraf Realkredit Danmark	73,2	67,7
Retail Finland	63,4	62,5
Retail Sverige	69,4	70,3
Retail Norge	63,6	63,6
Bankaktiviteter Nordirland	77,9	78,0
Bankaktiviteter Irland	115,3	107,8
Bankaktiviteter Baltikum	84,0	84,1
Non-core Irland	152,1	142,9
<b>Samlet gennemsnit</b>	<b>73,0</b>	<b>69,9</b>

Boligpriserne på særligt de irske markeder viste et fortsat fald i 1. halvår 2012, dog med tegn på en stabilisering i slutningen af perioden. Også det danske ejendomsmarked var præget af faldende ejendomspriser i 1. halvår. Den stigende belåningsgrad øger ri-

sikoen for, at kunder som tvinges til at sælge boligen, vil realisere tab.

Restanceniveauet i Realkredit Danmark faldt fra 0,29 pct. ultimo 1. halvår 2011 til 0,24 pct. ultimo 1. halvår 2012.

I de øvrige nordiske retailenheder var boniteten fortsat god med uændrede restance- og overtræksniveauer. Det lave renteniveau og et fortsat højt beskæftigelsesniveau bidrog positivt til udviklingen.

I både Irland og Nordirland faldt arbejdsløsheden igennem 1. halvår 2012. Niveauet, særligt i Irland, er dog fortsat højt og boniteten af privatkunder i de irske bankaktiviteter er stadig udfordret af faldende ejendomspriser. I Irland udgjorde restancer på boligudlån 3,4 pct. ultimo 1. halvår 2012 mod 3,0 pct. ultimo 2011. Niveauet lå fortsat betydeligt under markeds-gennemsnittet. I Bankaktiviteter Irland udgjorde nedskrivninger 0,2 mia. kr. i 1. halvår 2012, svarende til 2,2 pct. af udlån og garantier til privatkunder.

Nedskrivningerne i Baltikum var påvirket af netto tilbageførsler, hvilket afspejlede den fortsatte forbedring af de baltiske økonomier.

#### Erhvervskunder

Krediteksponeringen til erhvervskunder vedrører driftsfinansiering med hel eller delvis sikkerhedsstillelse samt udlån sikret ved pant i aktiver.

Ved udgangen af 1. halvår var krediteksponeringen før nedskrivninger på niveau med ultimo 2011. Krediteksponeringen til små og mellemstore erhvervsvirksomheder var uændret, mens udnyttelsen blandt store erhvervskunder steg. Samlet udgjorde krediteksponeringen over for erhvervskunder 898 mia. kr. ved udgangen af 1. halvår 2012 og var stort set på niveau med ultimo 2011.

Boniteten af erhvervskunder var uændret i 1. halvår 2012. De små og mellemstore virksomheder var i stigende grad følsomme overfor ændringer i privatforbruget. I takt med, at boligpriser og rådighedsbeløb falder, stiger risikoen for forringelser i boniteten, særligt for de mest forbrugsafhængige brancher.

Den underliggende kvalitet af porteføljen i Corporate & Institutional Banking var fortsat god.

#### Erhvervsejendomme

Af krediteksponeringen over for erhvervskunder udgjorde den samlede ejendomsrelaterede krediteksponering 258 mia. kr. ved udgangen af 1. halvår 2012 mod 257 mia. kr. ultimo 2011. Heraf vedrørte 118 mia. kr. krediteksponeringen i Danmark. Efter en længere periode med negativ udvikling har boniteten i ejendomsporteføljen stabiliseret sig. Krediteksponeringen til de øvrige nordiske retailenheder udgjorde 102 mia. kr. og havde fortsat en stabil bonitet.

NEDSKRIVNINGER OG KREDITEKSPONERING FOR ERHVERVSEJENDOMME FORDELT PÅ FORRETNINGSOMRÅDER			
Mio. kr.	1. halvår 2012	30. juni 2012	
	Nedskrivninger	Korrektiv (pct. af udlån og garantier)	Udlån og garantier (pct. af portefølje)
Retail Danmark	446	2,8	48,2
Retail Finland	12	0,4	6,1
Retail Sverige	57	0,4	20,7
Retail Norge	48	1,7	12,8
Bankaktiviteter Nordirland	245	29,0	3,0
Bankaktiviteter Irland	-157	20,2	0,1
Bankaktiviteter Baltikum	-101	19,3	0,7
Bankaktiviteter Øvrige	8	3,1	0,6
Corporate & Institutional Banking	-4	-	4,0
Non-core Irland	1.459	51,4	3,8
I alt	2.013	6,7	100,0

Eksponeringen over for den nordiske ejendomssektor udgjorde 7,3 mia. kr. ved udgangen af 1. halvår 2012. Heraf udgjorde ejendomsdevelopere 1,6 mia. kr., svarende til 3,4 pct. af den samlede eksponering i Nordirland. Eksponering til den irske ejendomssektor udgjorde 9,6 mia. kr. ved udgangen af 1. halvår og indgår i forretningsområdet Non-core Irland. Ejendomsdevelopere udgjorde 2,6 mia. kr., svarende til 10,7 pct. af den samlede eksponering i Non-core Irland.

#### Landbrug

Ved udgangen af 1. halvår udgjorde krediteksponeringen over for landbrugskunder 69,3 mia. kr. mod 67,9 mia. kr. ultimo 2011. Heraf relaterede 45,2 mia. kr. sig til udlån igennem Realkredit Danmark mod 45 mia. kr. ultimo 2011.

Trods forbedringer i afregningspriserne, var boniteten af landbrugsporteføljen fortsat svag som følge af et højt gælds niveau. Krediteksponeringen i Retail Danmark [eksklusive Realkredit Danmark] udgjorde 8,8 mia. kr. ved udgangen af 1. halvår og vedrørte hovedsageligt driftsfinansiering. Svineavlere, som udgjorde 24 pct. af eksponeringen, havde fortsat den ringeste kreditkvalitet.

#### Shipping

Krediteksponeringen til shippingbranchen udgjorde 46,1 mia. kr. ved udgangen af 1. halvår 2012 mod 48,4 mia. kr. ultimo 2011. Shippingbranchen var fortsat under pres i 1. halvår 2012. En stadig høj overkapacitet i branchen medførte faldende skibsværdier, hvilket havde en negativ indvirkning på koncernens sikkerhedsstillelser. Samtidig påvirkes likviditeten i shippingvirksomhederne af generelt lave fragtrater. De akkumulerede nedskrivninger til shippingbranchen androg 1,8 mia. kr. svarende til 4,7 pct. af udlån og garantier.

#### Non-core Irland

Koncernen har identificeret en række kundesegmenter i Bankaktiviteter Irland, som ikke fremadrettet betragtes som en del af koncernens kerneaktiviteter. Krediteksponeringen hertil omhandlede primært kun-

der fra erhvervsejendomssegmentet og privatkunder eksponeret over for investeringsejendomme. Den samlede krediteksponering udgjorde 24 mia. kr. ved udgangen af 1. halvår 2012, hvoraf erhvervsejendomme udgjorde 9,6 mia. kr. og privatkunder eksponeret over for investeringsejendomme udgjorde 8,4 mia. kr. Øvrige udgjorde 6,0 mia. kr. af krediteksponeringen, hvor hovedparten var relateret til forbrugsrelaterede brancher.

Andelen af værdiforringede engagementer udgjorde 44 pct. af porteføljen, mens andelen af værdiforringede engagementer vedrørende privatkunder eksponeret over for investeringsejendomme udgjorde 4 pct. af porteføljen.

### Finansielle kunder

Krediteksponeringen over for finansielle kunder udgjorde 477 mia. kr. ultimo 1. halvår mod 389 mia. kr. ultimo 2011. Hovedparten af eksponeringen relaterede sig til bankengagementer med høj sikkerhedsdækning. Boniteten af finansielle kunder var fortsat god.

Krediteksponeringen til mindre danske pengeinstitutter udgjorde 2 pct. af den samlede eksponering til finansielle kunder ved udgangen af 1. halvår 2012.

### Korrektivkonto

De akkumulerede nedskrivninger vedrørende udlånsaktiviteter udgør koncernens korrektivkonto.

Ved udgangen af 1. halvår 2012 udgjorde de individuelle akkumulerede nedskrivninger 50,0 mia. kr. mod 44,5 mia. kr. ultimo 2011, svarende til 2,4 pct. af udlån og garantier. Akkumulerede porteføljenedskrivninger udgjorde 4,0 mia. kr. ved udgangen af 1. halvår 2012 mod 4,1 mia. kr. ultimo 2011, svarende til 0,2 pct. af udlån og garantier.

KORREKTIVKONTO I ALT Mio. kr.	30. juni 2012		31. dec. 2011	
	Korrektiv	Pct. af udlån og garantier	Korrektiv	Pct. af udlån og garantier
Retail Danmark	18.959	1,91	18.180	1,81
Retail Finland	2.082	1,30	1.974	1,26
Retail Sverige	1.447	0,75	1.226	0,64
Retail Norge	1.618	1,08	1.474	1,04
Bankaktiviteter Nordirland	6.158	11,82	5.083	8,95
Bankaktiviteter Irland	2.449	9,20	13.820	21,46
Bankaktiviteter Baltikum	1.931	9,58	2.244	10,63
Bankaktiviteter Øvrige Corporate & Institutional Banking	431	1,95	381	1,77
Non-core Irland	1.970	1,46	1.455	1,08
Danske Markets og Treasury	14.078	39,24	-	-
Danske Capital	2.702	0,64	2.599	0,87
	181	0,91	168	1,04
I alt	54.006	2,57	48.604	2,46

Af de akkumulerede nedskrivninger i de nordiske retailenheder vedrørte 18 pct. ejendomssektoren og 26 pct. privatkunder mod henholdsvis 17 pct. og 25 pct. ultimo 2011.

Koncernens individuelt værdiforringede engagementer omfatter krediteksponeringer i ratingkategori 10 og 11. Såfremt kunden misligholder blot én lånefacilitet, bliver hele kundens engagement nedklassificeret. Nedklassificeringen gennemføres også på fuldt sikrede engagementer. Sikkerhedsværdierne opgøres efter et risikofradrag på typisk 20-40 pct. af markedsværdien afhængig af typen.

EKSPONERING PR. 30. JUNI 2012 Mia. kr.	Ratingkategori	
	11	10
Krediteksponering før nedskrivninger	74,5	49,0
Akkumulerede nedskrivninger	38,4	11,6
Krediteksponering Sikkerheder	36,1	37,4
	28,6	22,0
Krediteksponering efter fradrag	7,5	15,4
Dækningsgrad inkl. sikkerheder (pct.)	89,9	68,6

Krediteksponering, som indgår i ratingkategori 11, er efter koncernens definition i default. Kunder i default omfatter kunder til inkasso, kunder under rekonstruktion, kunder under konkursbehandling, samt krediteksponering til kunder, hvorfra betaling er forsinket mere end 90 dage.

Krediteksponering, som indgår i ratingkategori 10, omfatter værdiforringede engagementer, som ikke er i default. Disse engagementer viste økonomiske vanskeligheder, herunder risiko for yderligere fremtidige værdiforringelser. Hovedparten af kunder i ratingkategori 10 betalte rettidigt.

De konstaterede tab faldt fra 5,9 mia. kr. i 1. halvår 2011 til 2,6 mia. kr. i 1. halvår 2012. Afregningen af 3,3 mia. kr. for koncernens deltagelse i Bankpakke I indgik i de konstaterede tab for 1. halvår 2011. De konstaterede tab i 1. halvår 2012 relaterede sig primært til mindre erhvervs-kunder i Retail Danmark. Af de konstaterede tab i 1. halvår 2012 vedrørte 0,6 mia. kr. tab på kunder uden tidligere nedskrivning svarende til niveauet i 1. halvår 2011.

### Handels- og investeringsaktiviteter

Krediteksponeringen på handels- og investeringsaktiviteter faldt fra 1.020 mia. kr. ultimo 2011 til 969 mia. kr. ultimo 1. halvår 2012.

Udviklingen skyldtes primært fald i værdien af derivater. Der er i vid udstrækning indgået nettingaftaler, hvorefter positive og negative markedsværdier med samme modpart kan modregnes. Nettoeksponeringen udgjorde 105 mia. kr. mod 99 mia. kr. ultimo 2011 og er i overvejende grad sikret via gensidige aftaler om sikkerhedsstillelse.

Koncernens obligationsbeholdning ekskl. kundemidler i Danica udgjorde 484 mia. kr., hvoraf 68 mia. kr. regnskabsføres til markedsværdi efter reglerne for "disponibel for salg". Af den samlede obligationsbeholdning er 98,1 pct. værdiansat til markedsværdi og 1,9 pct. værdiansat til amortiseret kostpris. Der er ikke foretaget reklassifikation af obligationer siden 2008.

Hovedparten af beholdningen af obligationer er likvide og kan belånes i centralbanker. De indgår derfor i koncernens likviditetsberedskab.

BEHOLDNING, OBLIGATIONER Pct.	30. juni 2012	31. dec. 2011
Stater samt stats- og kommunegaranterede	28	28
Statslignende institutioner	1	2
Danske realkreditobligationer	46	46
Svenske dækkede obligationer	13	14
Øvrige dækkede obligationer	5	5
Korte obligationer (CP mv.) primært med banker	3	2
Erhvervsobligationer	4	3
<b>Beholdning total</b>	<b>100</b>	<b>100</b>
<b>Heraf disponible for salg</b>	<b>14</b>	<b>15</b>

Koncernens beholdning af statsobligationer er primært udstedt af de nordiske stater samt Tyskland og England. Af beholdningen udgjorde nettoeksponeringen mod statsobligationer udstedt af Irland, Portugal, Spanien og Italien 5,8 mia. kr. Samtlige statsobligationer udstedt af disse lande er optaget til markedsværdi. Endvidere indgår der 7,2 mia. kr. i Danicas beholdning, hvor forsikringstagerne bærer hovedparten af investeringsafkast og risikoen. Der var ikke statsobligationer udstedt af Grækenland i koncernens beholdninger.

### Kapitalforhold og solvens

Koncernens kapitalgrundlag i form af basiskapital består af kernekapital (traditionel egenkapital og hybrid kernekapital efter fradrag) samt supplerende kapital. Kapitalgrundlaget udgjorde 158 mia. kr. ultimo 1. halvår 2012 svarende til en solvensprocent på 17,7 pct. Kernekapitalprocenten (eksklusive hybrid kernekapital) udgjorde 12,1 pct. Hybrid kernekapital optaget hos den danske stat udgjorde 2,7 procentpoint.

Koncernens risikovægtede aktiver udgjorde 893 mia. kr. ultimo 1. halvår 2012 mod 906 mia. kr. ultimo 2011. Danske Bank anvender hovedsageligt den interne ratingbaserede metode (IRB-metoden) til beregning af risikovægtede aktiver for kreditrisiko.

Koncernens individuelle solvensbehov udgjorde 10,4 pct. ultimo 1. halvår 2012. Koncernens individuelle solvensbehov skal i henhold til særlige krav i dansk lovgivning offentliggøres kvartalsvist. Der henvises til hjemmesiden ([www.danskebank.com/ir](http://www.danskebank.com/ir)) for en nærmere redegørelse.

På reguleringsområdet er der en proces i gang med implementering af Basel III i EU (CRD IV). Forventningen er, at den endelige juridiske tekst foreligger engang i 2. halvår 2012. Den Europæiske Banktilsynsmyndighed (EBA) vil på en lang række områder efterfølgende skulle komme med nærmere forslag til detalregulering, hvilket blandt andet vil være tilfældet på likviditetsområdet samt på visse dele af kapitalområdet.

Når den endelige juridiske tekst til CRD IV foreligger i 2. halvår 2012, vil koncernen vurdere, om denne giver anledning til ændrede konklusioner i forhold til ban-

kens vurdering af Kommissionens oprindelige forslag fra juli 2011. Der henvises til Danske Banks Årsrapport 2011 samt Risikostyring 2011 for en nærmere, foreløbig beskrivelse af betydningen af ny regulering for koncernens kapitalgrundlag.

### Ratings

Fitch Ratings fastholdt Danske Banks lange A-rating i 1. halvår 2012 (negativt outlook) og korte rating på F1, mens Standard & Poor's nedgraderede Danske Banks lange A-rating i 1. halvår 2012 til A- (stabilt outlook), mens den korte rating blev nedgraderet et trin til A-2.

I forbindelse med nedgradering af en række europæiske banker nedgraderede Moody's også en række danske banker i 1. halvår 2012, heriblandt Danske Bank. Moody's nedgraderede i maj 2012 Danske Banks lange rating fra A2 til Baa1 og korte rating fra P-1 til P-2. Danske Bank er nu på stabilt outlook hos Moody's.

Særligt Moody's rating er påvirket af, at Danmark endnu ikke har en anerkendt status for systemisk vigtige finansielle institutioner (SIFI's).

Som en del af den politiske aftale om Bankpakke 4 fra september 2011 blev det besluttet at nedsætte et udvalg, der blandt andet skal udrede, hvilke kriterier der skal være opfyldt for, at et institut kan siges at være en dansk SIFI. Det er koncernens forventning, at Danske Bank i den sammenhæng vil blive anset for en dansk SIFI. Udvalget skal afrapportere til erhvervs- og vækstministeren inden udgangen af 2012, hvorfor der først herefter forventes klarhed omkring eventuelle krav til danske SIFI'er.

Banken finder det helt afgørende, at tilsyn og regulering af danske SIFI'er er konform med internationalt baserede standarder på området. Desuden er det helt centralt, at regler om afvikling af SIFI'er harmoniseres til internationale konventioner.

Koncernens ratings er aktuelt ikke tilfredsstillende. Det er forventningen, at koncernens tiltag til forbedring af indtjeningen samt fokusering på et mere balanceret forhold mellem udlån og indlån vil forbedre ratings. Den makroøkonomiske udvikling i særligt Irland, Nordirland og Danmark samt den særlige regulatoriske situation i Danmark kan dog forsinke forbedringen.

Realkredit Danmarks realkreditobligationer og særligt dækkede realkreditobligationer er AAA-ratede hos Standard & Poor's med stabilt outlook.

Realkredit Danmark har i 1. halvår 2012 indgået samarbejde med Fitch Ratings, og Realkredit Danmarks obligationer modtog en AAA rating i juni 2012.

## Funding og likviditet

1. kvartals relativt positive stemning på fundingmarkederne vendte i 2. kvartal tilbage til en situation med stor volatilitet og usikkerhed. Den negative stemning var primært en følge af fornyet usikkerhed om Eurozonens stabilitet, men sekundært også en følge af uafklaret ratingsituation for mange europæiske banker.

Nedgraderingen af bankens ratings medførte som ventet, at en række korte pengemarkedsrelaterede indlån i Danske Markeds samt kortfristede obligationer ikke blev fornyet. Koncernens betydelige indlån i bankaktiviteterne blev ikke berørt af de nye ratings.

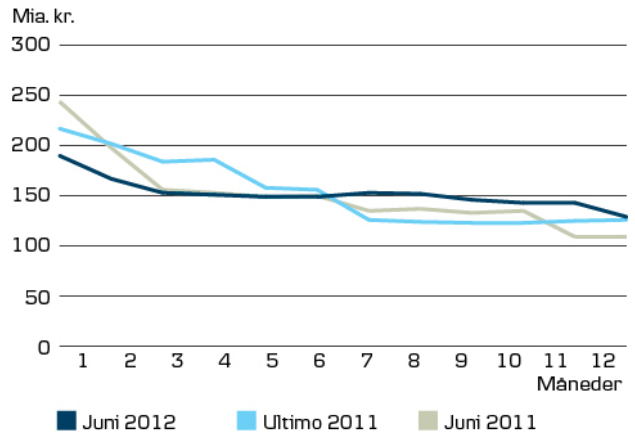
Koncernen har forberedt sig på ratingsituationen og har i en længere periode opereret med et betydeligt likviditetsberedskab, blandt andet gennem etablering af et omfattende covered bond program. Koncernen har i 1. halvår 2012 udstedt covered bonds for 39 mia. kr. Endvidere har koncernen udstedt senior funding for 17 mia. kr. i 1. halvår 2012 samt junior covered bonds for 20 mia. kr.

Banken havde ultimo juni 2012 som planlagt indfriet udstedte obligationer med statsgaranti for 30 mia. kr. Den resterende del af udstedte obligationer med statsgaranti er tilbagebetalt i juli 2012.

Nationalbanken udvidede i efteråret 2011 pengeinstitutternes mulighed for at optage lån mod sikkerhed i Nationalbanken. Belåningsgrundlaget blev udvidet med udlån af god kvalitet. En tilsvarende ordning kendes i forvejen fra en række andre europæiske lande. Nationalbanken fulgte desuden ECB og indførte mulighed for danske banker at optage lån med tre års løbetid. Koncernen havde ultimo juni 2012 benyttet Nationalbankens facilitet med ca. 15 mia. kr. og ECB-faciliteten med ca. 40 mia. kr., begge mod sikkerhed i obligationer.

Danske Bank har opretholdt en stærk likviditetsposition gennem perioden. Dette afspejles blandt andet ved, at koncernen forventes at kunne imødegå en situation, hvor adgangen til kapitalmarkederne afskæres i en periode, der væsentligt overstiger 12 måneder. Dette er illustreret ved Moody's 12-måneders likviditetskurve, som banken benytter som et af elementerne i sin likviditetsstyring. Koncernens 12-måneders likviditetskurven er positiv i mere end 2½ år.

## 12 MÅNEDERS LIKVIDITET



Likviditetsbufferen udgør fortsat mere end 300 mia. kr. og iværksatte tiltag skal sikre, at bankkoncernen allerede inden udgangen af 2012 overholder den såkaldte LCR-ratio, der forventes indarbejdet i europæisk lovgivning i 2014. Det er forventningen, at denne målsætning kan opnås ved omlægning af likviditetsbufferens sammensætning og ved indregning af beholdningen af danske realkreditobligationer og egne udstedte covered bonds. Endvidere påregnes udstedelse af senior funding og covered bonds, dog i mere moderat omfang end i 1. halvår 2012.

## Ledelsesforhold

Peter Straarup fratrådte sin stilling som ordførende direktør den 15. februar 2012 for at gå på pension. Eivind Kolding tiltrådte som ny ordførende direktør.

CEO for Danske Bank i Sverige Lars Mørch, tiltrådte som medlem af direktionen pr. 1 juni 2012 med ansvar for forretningssegmentet Business Banking.

Bankdirektør Per Skovhus og Bankdirektør Georg Schubiger fratrådte og udtrådte af direktionen henholdsvis den 15. juni 2012 og den 1. juni 2012. Robert Endersby er blevet ansat som ny Chief Risk Officer & Head of Group Credit og tiltræder senest 1. oktober 2012. Robert Endersby bliver også medlem af Danske Banks direktion.

## Forventninger til 2012

Året 2012 blev indledt med en vis optimisme på de finansielle markeder i kølvandet på den pengepolitiske lempelse, som den Europæiske Centralbank gennemførte i slutningen af 2011. Optimismen forsvandt dog hurtigt, da den ustabile politiske situation i Grækenland i kombination med den usikre finansielle situation i Spanien fik problemerne i Europa tilbage på den økonomiske dagsorden.

Den Europæiske Centralbank nedsatte den ledende rente i juli 2012 og Danmarks Nationalbank nedsatte samtidig renten, hvilket betød, at den danske indkudsbevisrente blev negativ. Renteniveauerne forventes stort set uændrede eller faldende i resten af 2012.

Danske Bank koncernen vil arbejde med at styrke indtægterne. Ud over de allerede annoncerede må yderligere prisforhøjelser forventes. De annoncerede og gennemførte tiltag forventes isoleret set at øge koncernens indtægter med ca. 4 mia. kr. årligt, sammenlignet med indtægtsniveauet i 2011. Faldende centralbankrenter vil dog reducere effekten af gennemførte prisforhøjelser. Samlet set forventes nettorenteindtægterne at stige i forhold til 2011.

I 2012 forventes omkostningerne at stige 4 pct. i forhold til 2011, når nedskrivninger på navnerettigheder vedrørende Sampo Bank og omkostninger til reorganisering medregnes. Koncernens omkostningsprogram, der skal reducere koncernens omkostninger og antallet af medarbejdere med ca. 2.000, forventes at være afsluttet inden udgangen af 2013.

Resultatet i de kapitalmarkedsrelaterede forretningsområder Danske Markets og Danica Pension afhænger i betydelig grad af udviklingen på de finansielle markeder.

Den irske økonomi vil stadig være ramt af strukturelle udfordringer, og det økonomiske klima giver usikkerhed om det fremtidige nedskrivningsbehov. Ligeledes er udviklingen på det nordirske ejendomsmarked for udlejning og developere usikkert. Koncernen vurderer derfor, at nedskrivningerne i Irland og Nordirland forbliver på et højt niveau og som kommunikeret i 1. kvartal 2012.

Udviklingen i kundernes bonitet afhænger generelt af de økonomiske forhold på koncernens markeder. Det er vurderingen, at de samlede nedskrivninger i 2012 vil blive på samme høje niveau som i 2011.

Resultatet for 2012 forventes fortsat at blive på et lavt niveau. Resultatforventningerne er behæftet med betydelig usikkerhed grundet det økonomiske klima.

## Forretningsområder

INDTÆGTER Mio. kr.	1. halvår 2012	1. halvår 2011	Indeks 12/11	2. kvartal 2012	1. kvartal 2012	4. kvartal 2011	3. kvartal 2011	2. kvartal 2011	Året 2011
Retail Danmark	8.364	8.140	103	4.220	4.144	4.271	4.165	4.158	16.576
Retail Finland	1.847	1.766	105	897	950	924	891	924	3.581
Retail Sverige	1.745	1.574	111	858	887	860	791	801	3.225
Retail Norge	1.486	1.259	118	765	721	674	631	640	2.564
Bankaktiviteter Nordirland	850	771	110	428	422	408	408	404	1.587
Bankaktiviteter Irland	269	510	53	131	138	285	259	252	1.054
Bankaktiviteter Baltikum	379	359	106	191	188	188	185	182	732
Bankaktiviteter Øvrige	1.206	1.108	109	642	564	557	539	522	2.204
Corporate & Institutional Banking	1.482	1.445	103	752	730	815	769	747	3.029
Non-core Irland	211	-	-	90	121	-	-	-	-
<b>Bankaktiviteter i alt</b>	<b>17.839</b>	<b>16.932</b>	<b>105</b>	<b>8.974</b>	<b>8.865</b>	<b>8.982</b>	<b>8.638</b>	<b>8.630</b>	<b>34.552</b>
Danske Markets og Treasury	4.989	4.576	109	2.064	2.925	1.246	-106	2.049	5.716
Danske Capital	859	924	93	447	412	614	442	453	1.980
Danica Pension	883	328	269	699	184	976	-735	261	569
Øvrige områder	34	443	8	67	-33	45	72	119	560
<b>Koncernen i alt</b>	<b>24.604</b>	<b>23.203</b>	<b>106</b>	<b>12.251</b>	<b>12.353</b>	<b>11.863</b>	<b>8.311</b>	<b>11.512</b>	<b>43.377</b>

**Bankaktiviteter** omfatter Retail og Corporate & Institutional Banking (CIB). Retail betjener alle typer af privatkunder og mindre erhvervskunder samt mellemstore erhvervskunder og formuende privatkunder, der betjenes via finanscentre. Aktiviteter inden for real-kreditbaseret ejendomsfinansiering udbydes i Danmark gennem Realkredit Danmark. Formidling af køb og salg af fast ejendom udbydes gennem ejendoms-mæglerkæderne home og Fokus Krogsveen. De samlede aktiviteter inden for ejendomsfinansiering og formidling indgår i Retail. Koncernen har identificeret den del af forretningen i Bankaktiviteter Irland, der er non-core aktiviteter. Dette omhandler erhvervs- og investeringsejendomme, herunder privatkunder eksponeret over for investeringsejendomme samt udvalgte sektorer inden for små og mellemstore virksomheder.

**CIB** dækker de største og mest komplekse virksomheder i Norden, herunder institutionelle kunder såsom liv & pension, forsikring og en række andre finansielle virksomheder. Tilsvarende dækkes multinationale virksomheder med væsentlige nordiske bankforretninger. Kunderne tilbydes en bred produktpalette inden for lån, finansielle instrumenter til risikostyring og investeringsformål, cash management samt rådgivning vedrørende virksomhedsoverdragelser og rådgivning i forbindelse med fremskaffelse af egen- og fremmedkapital på de internationale finansielle markeder. Opdelingen i Retail og CIB er gennemført på de nordiske markeder.

**Danske Markets** har ansvaret for koncernens aktiviteter på de finansielle markeder. Handelsaktiviteter omfatter handel med renteprodukter, valuta og aktier. Institutional Banking omfatter mellemværende med internationale finansielle institutioner uden for Norden. Mellemværender med tilsvarende kunder i Norden indgår under bankaktiviteterne. **Group Treasury** varetager koncernens strategiske rente-, valuta- og aktieporteføljer og fungerer som koncernens interne bank.

**Danske Capital** udvikler og producerer kapitalforvaltningsprodukter og -ydelser, heriblandt Wealth Management, der sælges gennem bankaktiviteterne samt direkte til virksomheder, institutionelle kunder og eksterne distributører. Danske Capital understøtter endvidere Bankaktiviteters rådgivnings- og kapitalforvaltningsaktiviteter (asset management). Danske Capital leverer gennem Danske Bank International Luxembourg private banking til kunder uden for koncernens hjemmemarkeder.

**Danica Pension** er ansvarlig for koncernens aktiviteter inden for livs- og pensionsforsikring. Danica Pension henvender sig både til private kunder og til virksomhedskunder. Produkterne distribueres bredt gennem Danske Bank koncernen, primært gennem Bankaktiviteter og Danica Pensions egne sælgere og rådgivere. Danica sælger markedsprodukterne Danica Balance og Danica Link, hvor kunderne selv kan vælge investeringsprofil, og hvor afkastet er afhængigt af markedsafkastet. Herudover sælges Danica Traditionel, hvor kunden ikke har indflydelse på investeringsprofilen, og Danica Pension fastsætter en kontorente.

**Øvrige områder** omfatter omkostninger til koncernstabsfunktioner samt koncernens ejendomsområde. Endvidere indgår eliminerings, herunder afkast på egne aktier.

I det enkelte forretningsområde indgår en allokert kapital på baggrund af forretningsområdets andel af koncernens gennemsnitlige risikovægtede poster opgjort før overgang til CRD. Der gælder særlige kapitaldækningsregler for forsikringsselskaber. I konsekvens heraf opgøres den kapital, der allokeres til forsikringsaktiviteterne, til lovgivningens krav.

Omkostninger allokeres til forretningsområderne på markedsprisniveau. Øvrige områder leverer serviceydelser til forretningsområderne og afregner ud fra forbrug og aktivitet til kalkulerede enhedspriser eller til markedspriser, hvis sådanne findes. Aktiver og forpligtelser er præsenteret under de forretningsområder, som benytter disse som led i driften.



FILIALER  
578



MEDARBEJDERE  
13.201



RESULTAT FØR SKAT  
173 mio. kr.

## Bankaktiviteter

BANKAKTIVITETER Mio. kr.	1. halvår 2012	1. halvår 2011	Indeks 12/11	2. kvartal 2012	1. kvartal 2012	4. kvartal 2011	3. kvartal 2011	2. kvartal 2011	Året 2011
Nettorenteindtægter	12.295	11.193	110	6.159	6.136	6.150	5.964	5.724	23.307
Nettogebyrindtægter	3.246	3.325	98	1.634	1.612	1.666	1.542	1.648	6.533
Handelsindtægter	708	667	106	361	347	375	344	328	1.386
Øvrige indtægter	1.590	1.747	91	820	770	791	788	930	3.326
Indtægter i alt	17.839	16.932	105	8.974	8.865	8.982	8.638	8.630	34.552
Omkostninger	10.672	10.476	102	5.581	5.091	5.537	4.788	5.316	20.801
Resultat før nedskrivninger på udlån	7.167	6.456	111	3.393	3.774	3.445	3.850	3.314	13.751
Nedskrivninger på udlån	6.994	5.872	119	3.052	3.942	4.817	3.552	3.148	14.241
Resultat før skat	173	584	30	341	-168	-1.372	298	166	-490
Udlån (ultimo)	1.695.428	1.668.455	102	1.695.428	1.689.265	1.698.833	1.688.201	1.668.455	1.698.833
Korrektivkonto i alt (ultimo)	51.123	41.853	122	51.123	48.943	45.837	44.486	41.853	45.837
Indlån (ultimo)	680.606	690.953	99	680.606	688.047	701.481	693.624	690.953	701.481
Udstedte Realkredit Danmark obligationer (ultimo)	750.168	700.405	107	750.168	762.190	757.505	728.728	700.405	757.505
Allokeret kapital (gns.)	90.568	81.468	111	89.997	91.138	91.174	90.383	90.011	86.122
Res. før nedskriv. på udlån i pct. p.a. af allok. kap.	15,8	15,8		15,1	16,6	15,1	17,0	14,7	16,0
Res. før skat i pct. p.a. af allok. kap. (ROE)	0,4	1,4		1,5	-0,7	-6,0	1,3	0,7	-0,6
Omkostninger i pct. af indtægter	59,8	61,9		62,2	57,4	61,6	55,4	61,6	60,2
Medarbejderantal	13.201	13.524	98	13.201	13.351	13.470	13.538	13.524	13.470

- Resultat før skat udgjorde 0,2 mia. kr. Eksklusive Non-core Irland var resultatet 2,5 mia. kr.
- Resultat før nedskrivninger på udlån blev på 7,2 mia. kr.
- Nettorenteindtægter steg 10 pct. primært som følge af prisregulerende tiltag
- Nedskrivninger på udlån steg 19 pct. i forhold til 1. halvår 2011
- Udlån var på niveau mens indlån faldt 3 pct. i forhold til ultimo 2011

### Markedsbetingelser

Forretningsbetingelserne for Bankaktiviteter var i 1. halvår 2012 fortsat præget af lave renteniveauer i de lande, hvor koncernen opererer.

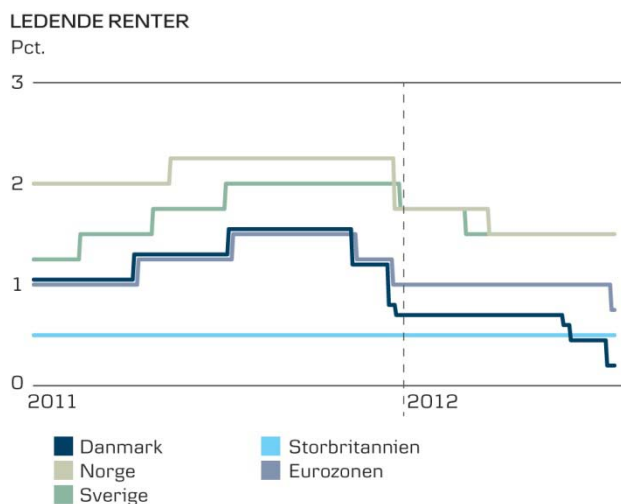
Den Europæiske Centralbank fastholdt det lave renteniveau i 1. halvår 2012, mens Danmarks Nationalbank selvstændigt nedsatte både indskudsbevisrenten og udlånsrenten den 25. maj og igen den 1. juni. Både den svenske Riksbank og Norges nationalbank nedsatte desuden den ledende rente i 1. halvår 2012.

For at styrke indtjeningen og som konsekvens af de lave renteniveauer samt stigende finansieringsomkostninger fortsatte koncernens pristiltag i 1. halvår 2012.

NON-CORE IRLAND Mio. kr.	1. halvår 2012	2. kvartal 2012	1. kvartal 2012
Indtægter i alt	211	90	121
Omkostninger	106	53	53
Resultat før nedskrivninger på udlån	105	37	68
Nedskrivninger på udlån	2.390	1.374	1.016
Resultat før skat	-2.285	-1.337	-948
Udlån (ultimo)	35.812	35.812	36.426
Korrektivkonto i alt (ultimo)	14.078	14.078	12.894
Indlån (ultimo)	1.230	1.230	298

Retail Danmark øgede rentesatserne på udvalgte udlånsprodukter primo februar og igen primo april. Samtidig annoncerede Danske Bank i Danmark øgede udlånsrenter med virkning fra 15. august 2012.

De tidligere annoncerede tiltag fra Realkredit Danmark blev gennemført den 1. januar 2012. Realkredit Danmark har yderligere revurderet prissammensætningen og iværksatte den 1. juli 2012 en ny prisstruktur, primært for privatkunder.



Centralbankernes ledende pengemarkedsrenter i de forskellige lande og i euroområdet.

Retail Norge og Retail Sverige hævede rentesatserne i efteråret 2011 på udvalgte udlånsprodukter som led i en generel prisregulering. Derudover har Retail Norge justeret marginaler og lånegebyrer i løbet af 1. halvår 2012. Både Retail Norge og Retail Sverige fokuserer på et mere balanceret forhold mellem udlån og indlån for at minimere fundingomkostninger.

Finland var i 1. halvår 2012 fortsat ramt af det lave europæiske renteniveau og stigende fundingomkostninger. Retail Finland har løbende justeret priserne på bolig- og ejendomsrelateret nyudlån.

Den irske og nordiske økonomi var stadig under pres og præget af lave renteniveauer. Bankaktiviteter Irland foretog i løbet af 4. kvartal 2011 prisreguleringer på boliglån, hvilket havde fuld effekt i 1. halvår 2012. Bankaktiviteter Nordirland justerede priserne på lån til både privat og erhverv.

De baltiske økonomier oplevede fremgang i 1. halvår 2012 og havde forbedrede forretningsbetingelser.

Corporate & Institutional Banking oplevede i 1. halvår 2012 stigende lånevolumener og svagt stigende udlånsmarginale. Indlån faldt sidst i perioden primært som følge af nedgradering af koncernens rating.

#### Finansiell udvikling

Indtægterne i Bankaktiviteter udgjorde 17,8 mia. kr. i perioden og steg 5 pct. i forhold til 1. halvår 2011. Stigningen skyldtes primært højere nettorenteindtægter.

Nettorenteindtægterne udgjorde 12,3 mia. kr. i 1. halvår 2012 og steg 10 pct. i forhold til 1. halvår 2011. Udviklingen var præget af generelt stigende udlånsmarginale drevet af prisforhøjelser. Fremgangen i udlånsmarginale viste sig både i privat- og erhvervs-kundesegmentet.

Nedskrivninger på udlån i Bankaktiviteter steg 1,1 mia. kr. i forhold til 1. halvår 2011. Udviklingen var

påvirket af faldende bonitet hos kunderne i Retail Danmark og stigende nedskrivninger i Corporate & Institutional Banking, der primært skyldtes enkeltsager i shippingbranchen. I Bankaktiviteter Irland faldt nedskrivninger betydeligt og var relateret til privatkunder og forbrugsrelaterede brancher i erhvervssegmentet.

#### Forretningen

Med henblik på at tilbyde markedets bedste rådgivning på en effektiv og rentabel måde, påbegyndte en restrukturering af filialnettet i 1. halvår 2012.

Kunderne klarer i stigende grad de daglige bankforretninger selv ved hjælp af netbank, mobilbank, tabletbank og bankens kundelinje, der har åbent 24 timer i døgnet året rundt.

Antallet af kasse- og servicepunkter reduceres til fordel for større kompetencecentre, hvor rådgiverne vil være i stærke faglige miljøer og dermed imødekomme kundernes stigende krav.

I Danmark indføres ny regionsstruktur, hvor markedet bliver delt i fire områder - Jylland Midt/Nord, Syddanmark, Sjælland og København.

Koncernen gennemførte 67 filiallukninger i 1. halvår 2012, heraf 31 i Danmark. Koncernen havde hermed 578 filialer ultimo juni 2012. Udviklingen forventes at fortsætte gennem resten af året.

Forbedret kundetilfredshed har fortsat stærk fokus for alle koncernens enheder. Der følges løbende op på kundernes oplevelser, og kundernes anbefalinger bliver monitoreret og omsat til operationelle forbedringer tiltag. Samtidig udvikler koncernen fortsat stærke selvbetjeningsløsninger, så kunderne i endnu højere grad kan betjene sig uafhængigt af åbningstiderne i bankens filialer.

#### Non-core Irland

Koncernen har foretaget en udskillelse i Bankaktiviteter Irland af kunder, der ikke betragtes som koncernens kerneaktiviteter. Udskillelsen er gennemført som planlagt.

Resultat før skat i denne enhed udgjorde -2,3 mia. kr. Udlån udgjorde 35,8 mia. kr. og vedrørte primært erhvervs- og investeringsejendomme, herunder privatkunder eksponeret over for investeringsejendomme. Indlån udgjorde 1,2 mia. kr.

#### Markedsandele

Koncernens kernemarkeder bibeholdt stort set markedsandele på udlån i 1. halvår 2012 i forhold til 1. halvår 2011.

Markedsandelene på indlån var i 1. halvår 2012 præget af øgede konkurrencevilkår på flere markeder. Finland og Sverige viste fald, hvilket primært skyldtes øget konkurrence på erhvervssiden.

I Norge var markedsandelen for indlån stigende i perioden, hvilket primært skyldtes stigende indlån fra offentlige kunder.

MARKEDSANDELE FOR UDLÅN Pct.	30. juni 2012	30. juni 2011
Danmark (inkl. realkreditlån)	28,5	28,6
Finland	11,7	12,0
Sverige	5,5	5,7
Norge	5,1	5,3

MARKEDSANDELE FOR INDLÅN Pct.	30. juni 2012	30. juni 2011
Danmark	30,0	30,2
Finland	11,2	12,0
Sverige	4,3	4,8
Norge	5,3	4,7

På grund af omlægning af statistikrapportering ved Statistisk sentralbyrå (SSB) i Norge, har det ikke været muligt at opdatere Norges markedsandele pr. 30 juni 2012. Nyeste tal afspejler derfor 31. marts 2012.



MEDARBEJDERE  
841



INDTÆGTER I ALT  
4.989 mio. kr.



RESULTAT FØR SKAT  
3.390 mio. kr.

## Danske Markets og Treasury

DANSKE MARKETS OG TREASURY Mio. kr.	1. halvår 2012	1. halvår 2011	Indeks 12/11	2. kvartal 2012	1. kvartal 2012	4. kvartal 2011	3. kvartal 2011	2. kvartal 2011	Året 2011
Indtægter i alt	4.989	4.576	109	2.064	2.925	1.246	-106	2.049	5.716
Omkostninger	1.574	1.424	111	699	875	684	544	682	2.652
Resultat før nedskrivninger på udlån	3.415	3.152	108	1.365	2.050	562	-650	1.367	3.064
Nedskrivninger på udlån	25	-231	-	52	-27	-52	-750	-396	-1.033
Resultat før skat	3.390	3.383	100	1.313	2.077	614	100	1.763	4.097
Tilgodehavender hos kreditinstitutter og repoudlån (ultimo)	414.260	340.381	122	414.260	448.320	330.068	300.496	340.381	330.068
Udlån (ultimo)	53.679	40.671	132	53.679	42.388	44.330	46.407	40.671	44.330
Korrektivkonto i alt (ultimo)	2.702	2.583	105	2.702	2.498	2.599	2.518	2.583	2.599
Handels- og investeringsbeholdning, netto (ultimo)	407.834	408.688	100	407.834	407.348	423.235	442.221	408.688	423.235
Indlån (ultimo)	58.554	101.854	57	58.554	85.547	97.412	96.768	101.854	97.412
Allokeret kapital (gns.)	12.263	7.201	170	12.737	11.789	10.693	10.435	8.303	8.883
Res. før nedskriv. på udlån i pct. p.a. af allok. kap.	55,7	87,5		42,9	69,6	21,0	-24,9	65,9	34,5
Res. før skat i pct. p.a. af allok. kap. (ROE)	55,3	94,0		41,2	70,5	23,0	3,8	84,9	46,1
Omkostninger i pct. af indtægter	31,5	31,1		33,9	29,9	54,9	-	33,3	46,4
<b>RESULTAT FØR SKAT</b> Mio. kr.									
Danske Markets	3.372	2.538	133	1.011	2.361	851	446	1.119	3.835
Group Treasury	18	845	2	302	-284	-237	-346	644	262
Danske Markets og Treasury i alt	3.390	3.383	100	1.313	2.077	614	100	1.763	4.097

- Tilfredsstillende og stigende handelsindtægter
- Høj kundeaktivitet og bedre vilkår for afdækningsforretninger
- Høj kundetilfredshed - Danske Markets er den førende rente- og derivatbank i Norden

Forventningerne til en kontrolleret løsning på de græske gældsproblemer og centralbankernes tildeling af ekstraordinær likviditet havde i 1. kvartal en positiv effekt på markedsaktørernes forventninger til fremtiden. Usikkerheden på de finansielle markeder tog dog til i 2. kvartal og viste en vigende opbakning til de krisetiltag, som især EU og IMF havde forhandlet på plads. Dette sammen med forventninger til en mere afdæmpet økonomisk vækst i og uden for Europa skabte fornyet usikkerhed i de finansielle markeder.

Resultat før skat i Danske Markets og Treasury blev 3,4 mia. kr., hvilket var uændret i forhold til 1. halvår 2011.

Omkostninger steg 11 pct. i forhold samme periode sidste år primært som følge af højere resultatafhængig aflønning i Danske Markets.

Resultat før skat i Danske Markets udgjorde 3,4 mia. kr. i 1. halvår 2012 og var markant over niveauet i 1. halvår 2011. Den positive udvikling var primært drevet af øget kundeaktivitet og bedre vilkår for af-

dækningsforretninger mellem euro og de nordiske markeder.

Især handel med derivater samt stats- og realkreditobligationer var i perioden kendetegnet ved øget aktivitet og indtjening. Det samme gjorde sig gældende for debt capital markets aktiviteterne. Den højere indtjening var drevet af såvel primær som sekundær aktivitet.

Analysehuset Prospera gennemførte i perioden kundetilfredshedsundersøgelser i de nordiske obligations- og derivatmarkeder. Danske Markets blev vurderet som den højeste værdsatte aktør i disse markeder.

Resultat før skat i Group Treasury faldt 0,8 mia. kr. i forhold til 1. halvår 2011. Udviklingen skyldes primært højere fundingrelaterede udgifter. I 2. kvartal 2012 blev der realiseret en ekstraordinær gevinst på 0,4 mia. kr. ved omlægning af koncernens pensionsordninger.

Koncernens nettoeksponering mod sydeuropæiske statsobligationer er begrænset. Udsving i disse obligationers markedsværdier har kun begrænset påvirkning på handelsindtægterne.

Koncernens gennemsnitlige VaR (10-dages horisont, 95 pct. konfidensniveau) udgjorde 251 mio. kr. i 1. halvår 2012 mod 261 mio. kr. i 1. halvår 2011.



MEDARBEJDERE  
569



RESULTAT FØR SKAT  
319 mio. kr.



MARKEDSANDEL I NORDEN  
10,6 pct.

## Danske Capital

DANSKE CAPITAL Mio. kr.	1. halvår 2012	1. halvår 2011	Indeks 12/11	2. kvartal 2012	1. kvartal 2012	4. kvartal 2011	3. kvartal 2011	2. kvartal 2011	Året 2011
Nettorenteindtægter	60	55	109	30	30	31	33	28	119
Nettogebyrindtægter	783	830	94	405	378	566	399	410	1.795
Øvrige indtægter	16	39	41	12	4	17	10	15	66
Indtægter i alt	859	924	93	447	412	614	442	453	1.980
Omkostninger	528	550	96	264	264	313	230	283	1.093
Resultat før nedskrivninger på udlån	331	374	89	183	148	301	212	170	887
Nedskrivninger på udlån	12	-47	-	5	7	24	-	1	-23
Resultat før skat	319	421	76	178	141	277	212	169	910
Udlån (ultimo)	5.937	6.293	94	5.937	6.279	6.075	6.266	6.293	6.075
Korrektivkonto i alt (ultimo)	181	163	111	181	176	168	161	163	168
Indlån (ultimo)	5.428	6.424	84	5.428	5.778	5.700	6.584	6.424	5.700
Allokeret kapital (gns.)	334	294	114	340	327	336	319	315	311
Omkostninger i pct. af indtægter	61,5	59,5		59,1	64,1	51,0	52,0	62,5	55,2
Kapital under forvaltning (mia. kr.)	636	603	105	636	632	606	587	603	606

- Resultat før nedskrivninger på udlån faldt 11 pct.
- 73 pct. af Danske Invest afdelingerne opnåede afkast bedre end benchmark
- Alle Danske Invests investeringsforeningsafdelinger er nu migreret til fælles it-plattform.

Indtægterne faldt 7 pct. fra 924 mio. kr. i 1. halvår 2011 til 859 mio. kr. i 1. halvår 2012. Indtægtsfaldet skyldes blandt andet en ændret sammensætning af kapital under forvaltning.

De samlede omkostninger faldt 4 pct., hvilket altovervejende skyldtes lavere udgifter til performanceafhængig aflønning.

Kapital under forvaltning udgjorde 636 mia. kr. ultimo juni 2012 og var 30 mia. kr. højere end ved årets begyndelse. Nettosalget til institutionelle og detailkunder udgjorde 10,6 mia. kr. i 1. halvår 2012. Udviklingen på de finansielle markeder medførte en samlet kursgevinst på 19,4 mia. kr. Af nettosalget på 10,6 mia. kr. kom 6,8 mia. kr. fra detailkunder og 3,8 mia. kr. fra institutionelle kunder.

Markedsandelen på investeringsforeningsområdet i Norden, målt på andelen af formueværdi, udgjorde 10,6 pct. ultimo 1. halvår 2012 og faldt 1,3 pct. point i forhold til ultimo 2011. Faldet skyldtes primært bortfald af ét større administrativt mandat.

På investeringsforeningsområdet opnåede Danske Capital i 1. halvår 2012 et investeringsafkast over benchmark i 73 pct. af alle afdelinger. På obligationsprodukterne var andelen 82 pct., mens 69 pct. af aktieprodukterne opnåede et investeringsafkast over benchmark. I forhold til europæiske peers indtog 47 pct. af alle Danske Invest funds en placering i bedste tredjedel.



MEDARBEJDERE  
813



INDTJENING  
883 mio. kr.



SAMLEDE PRÆMIER  
12.604 mio. kr.

## Danica Pension

DANICA PENSION Mio. kr.	1. halvår 2012	1. halvår 2011	Indeks 12/11	2. kvartal 2012	1. kvartal 2012	4. kvartal 2011	3. kvartal 2011	2. kvartal 2011	Året 2011
Forsikringsresultat, traditionel	615	547	112	294	321	298	275	283	1.120
Forsikringsresultat, unit-link	177	179	99	103	74	24	66	89	269
Forsikringsresultat, SUL	-53	12	-	-33	-20	-23	21	13	10
Investeringsresultat	303	146	208	91	212	240	199	125	585
Finansieringsresultat	-47	-78	-	-25	-22	-37	-48	-45	-163
Særlige overskudsandele	-44	-125	-	-40	-4	56	-25	-62	-94
Ændring i skyggekonto	-68	-353	-	309	-377	418	-1.223	-142	-1.158
<b>Indtjening fra forsikringsaktiviteter</b>	<b>883</b>	<b>328</b>	<b>269</b>	<b>699</b>	<b>184</b>	<b>976</b>	<b>-735</b>	<b>261</b>	<b>569</b>
Præmier, forsikringskontrakter	10.099	10.165	99	4.634	5.465	5.596	4.786	4.973	20.547
Præmier, investeringskontrakter	2.505	4.033	62	1.082	1.423	1.681	1.016	2.076	6.730
Hensættelser, forsikringskontrakter	250.833	233.336	107	250.833	248.331	243.304	236.708	233.336	243.304
Hensættelser, investeringskontrakter	26.463	24.770	107	26.463	27.108	24.540	22.302	24.770	24.540
Kundemidler, investeringsaktiver									
Danica Traditionel	191.965	182.456	105	191.965	189.487	188.699	185.849	182.456	188.699
Danica Balance	33.179	25.410	131	33.179	31.844	28.596	25.527	25.410	28.596
Danica Link	50.330	46.438	108	50.330	50.927	47.201	42.622	46.438	47.201
Allokeret kapital (gns.)	9.158	5.811	158	9.123	9.192	9.048	8.778	5.822	7.362
Indtjening i pct. p.a. af allok. kapital	19,3	11,3		30,8	8,0	43,1	-33,5	17,9	7,7

- Indtjening fra forsikringsaktiviteter på 0,9 mia. kr.
- Samlede præmier faldt 11 pct. til 12,6 mia. kr. primært som følge af fald i de svenske præmier
- De danske præmier faldt med 5 pct.
- Omkostningsprocenten i Danmark faldt fra 4,8 til 4,5

Indtjeningen fra forsikringsaktiviteter udgjorde 883 mio. kr. mod 328 mio. kr. i 1. halvår 2011. Resultatet i 1. halvår 2012 var positivt påvirket af, at der kunne indtægtsføres risikotillæg fra tre af de fire rentegrupper.

Erhvervs- og vækstministeriet har med virkning fra 12. juni 2012 indgået en aftale med branchen, som blandt andet indeholder en ændring af diskonteringskurven for de lange renter. Ændringen, der er en tilnærmelse til de kommende Solvens II regler, har pr. 30. juni 2012 reduceret Danica Pensions livsforsikringshensættelser med 1,3 mia. kr. Endvidere blev den del af bonuspotentialerne på fripolicydelser, der kan anvendes til dækning af kurstab, øget med 1,1 mia. kr.

Aftalen indeholder samtidig et loft over kontorenten på 2 pct. frem til 1. januar 2014 samt begrænsninger i muligheden for udlodning af udbytte.

Aftalen skal ses på baggrund af, at rentemarkederne i slutningen af 1. halvår var stressede på grund af mistillid til euroen. De lange europæiske renter faldt til et rekordlavt niveau, mens kapitaltilstrømning til danske statsobligationer gav anledning til endnu lavere danske statsrenter. De lave renter øgede pensionssektorens efterspørgsel efter afdækning, og da det europæiske marked for de lange renter var illikvidt, fik den øgede efterspørgsel renterne til at falde yderligere.

Investeringsafkastet af egenkapitalen udgjorde 1,1 pct. i 1. halvår 2012 og investeringsafkastet af kundemidlerne i Danica Traditionel udgjorde 4,8 pct. Afkastet af kundemidler inklusive ændring i de forsikringsmæssige hensættelser udgjorde 3,6 pct.

Afkastet af de danske markedsprodukter - Danica Balance og Danica Link - udgjorde 2,6 mia. kr. i 1. halvår 2012 svarende til en gennemsnitlig forrentning på 5,1 pct.

Forsikringsteknisk resultat af Unit-link forretningen var på niveau med 1. halvår 2011. Resultatet af den danske forretning var lidt lavere end i 1. halvår 2011 som følge af den øgede konkurrence, der har medført lavere priser på firmamarkedet.

Forsikringsresultat af Syge- og ulykkesforretningen blev forringet i forhold til 1. halvår 2011 som følge af højere erstatningsprocent, hvilket ligeledes er en følge af de lavere priser på det danske firmamarked. I 1. halvår 2011 indgik endvidere 50 mio. kr. i positivt afløb vedrørende tidligere år mod 0 mio. kr. i 1. halvår 2012.

Præmieindtægterne faldt med 11 pct. i forhold til 1. halvår 2011. Præmierne i Danmark faldt med 5 pct., hvor løbende præmier steg med 1 pct. Præmierne i 1. halvår 2011 var positivt påvirket af overtagelsen af to større virksomhedsordninger, mens 1. halvår 2012 derimod var påvirket af, at Danica har trukket sig fra udbudsrunder, hvor priserne har været urealistisk lave. Præmierne i Sverige faldt med 34 pct. Tilbagegangen i Sverige skyldes, at svenske banker i slutningen af 2011 introducerede et produkt, der svarer til Danicas depåforsikring, til væsentligt lavere priser.

Præmierne i Norge viste fremgang på 0,3 mia. kr., blandt andet på grund af salg gennem nye distributionskanaler.

Kollektivt bonuspotentiale udgjorde samlet 1,5 mia. kr. ultimo juni 2012 for alle kontributionsgrupperne og er dermed steget 1,1 mia. kr. i forhold til primo året. Samtidig er trækket på bonuspotentialer på fripolicydelser, der i 2011 blev anvendt til dækning af tab, reduceret med 1,6 mia. kr. til 0,2 mia. kr. Dette træk vedrører alene én rentegruppe. Kombineret med en solvensoverdækning i forhold til tilstrækkelig basiskapital på 9,7 mia. kr. udgjorde kapitalstyrken 11,2 mia. kr.

Finanstilsynet har som følge af den fortsat faldende rente gennem foråret haft fokus på selskabernes trafiklys og udbedt ekstra trafiklysrapportering. Danica har altid været i grønt lys.

For at Danica for året 2012 kan indtægtsføre fuldt risikotillæg, vil det kræve et afkast i resten af 2012 på 1-5 pct. afhængig af rentegruppen. I afkastprocenterne er det forudsat, at det glidende dansk-tyske rentespænd, der indgår i diskonteringskurven, falder til 0 i løbet af 2. halvår 2012.



MEDARBEJDERE  
5.573



RESULTAT FØR SKAT  
-674 mio. kr.

## Øvrige områder

ØVRIGE OMRÅDER Mio. kr.	1. halvår 2012	1. halvår 2011	Indeks 12/11	2. kvartal 2012	1. kvartal 2012	4. kvartal 2011	3. kvartal 2011	2. kvartal 2011	Året 2011
Nettorenteindtægter	35	91	38	29	6	1	19	33	111
Nettogebyrindtægter	-16	-13	-	-13	-3	-14	-3	-9	-30
Handelsindtægter	-29	140	-	25	-54	-1	19	54	158
Øvrige indtægter	44	225	20	26	18	59	37	41	321
Indtægter i alt	34	443	8	67	-33	45	72	119	560
Omkostninger	708	1.579	45	88	620	-75	-63	397	1.441
Resultat før nedskrivninger på udlån	-674	-1.136	-	-21	-653	120	135	-278	-881
Nedskrivninger på udlån	-	-	-	-	-	-	-	-	-
Resultat før skat	-674	-1.136	-	-21	-653	120	135	-278	-881
<b>RESULTAT FØR SKAT</b>									
Mio. kr.									
Ejendomme	64	131	49	-1	65	61	74	80	266
Egne aktier	-32	158	-	22	-54	22	94	99	274
Øvrige, herunder koncernstabsfunktioner	-706	-1.425	-	-42	-664	37	-33	-457	-1.421
I alt	-674	-1.136	-	-21	-653	120	135	-278	-881

Resultat før skat udviste et underskud på 0,7 mia. kr. mod et underskud på 1,1 mia. kr. i samme periode sidste år.

Eliminering af afkast på egne aktier medførte et kurstab på 32 mio. kr. i 1. halvår 2012 mod en kursgevinst på 158 mio. kr. i 1. halvår 2011.

Øvrige indtægter udgjorde 44 mio. kr. i 1. halvår 2012 mod 225 mio. kr. i 1. halvår 2011. Øvrige indtægter vedrørte i 2011 især refusion af for meget betalt moms i tidligere år.

Omkostningerne udgjorde 0,7 mia. kr. i 1. halvår 2012 mod 1,6 mia. kr. i 1. halvår 2011. Udviklingen skyldtes primært skønnet omkostning til Indskydergarantiordningen i 1. halvår 2011 på 1,1 mia. kr., samt regulering af nedskrivninger på aktiver i midlertidigt overtagen virksomhed på 0,1 mia. kr. I 1. halvår 2012 var der indeholdt en nedskrivning på 0,5 mia. kr. vedrørende rettigheder til anvendelse af navnet Sampo Bank.

# Resultatopgørelse - Danske Bank koncernen

Mio. kr.	1. halvår 2012	1. halvår 2011	2. kvartal 2012	2. kvartal 2011	Året 2011
Renteindtægter	40.362	38.997	19.982	19.815	80.819
Renteudgifter	22.548	22.870	11.000	11.729	47.478
Nettorenteindtægter	17.814	16.127	8.982	8.086	33.341
Modtagne gebyrer	5.802	6.014	2.761	2.885	11.760
Afgivne gebyrer	1.987	2.102	1.010	1.052	4.034
Handelsindtægter	6.138	2.103	-216	1.021	-3.326
Andre indtægter	2.581	2.767	1.488	1.306	5.469
Nettopræmieindtægter	10.000	10.060	4.677	5.019	20.475
Forsikringsydelse	14.986	11.058	4.070	5.375	18.705
Resultat af kapitalandele i associerede virksomheder	78	99	47	55	125
Avance ved salg af associerede og tilknyttede virksomheder	3	13	1	13	16
Udgifter til personale og administration	12.236	13.091	6.167	6.301	24.280
Af- og nedskrivninger på immaterielle og materielle aktiver	2.085	1.758	874	823	3.451
Resultat før nedskrivninger på udlån	11.122	9.174	5.619	4.834	17.390
Nedskrivninger på udlån	7.031	5.594	3.109	2.753	13.185
Resultat før skat	4.091	3.580	2.510	2.081	4.205
Skat	1.805	1.673	1.007	881	2.482
Periodens resultat	2.286	1.907	1.503	1.200	1.723
Fordeles på:					
Moderselskabet Danske Bank A/S' aktionærer	2.287	1.895	1.504	1.186	1.712
Minoritetsinteresser	-1	12	-1	14	11
Periodens resultat	2.286	1.907	1.503	1.200	1.723
Periodens resultat pr. aktie (kr.)	2,5	2,3	1,6	1,3	1,9
Periodens resultat pr. aktie (udvandet) (kr.)	2,5	2,3	1,6	1,3	1,9
Foreslået udbytte pr. aktie (kr.)	-	-	-	-	-

Periodens resultat pr. aktie for 2011, herunder udvandet, er korrigeret med en justeringsfaktor på 1,0807 som følge af aktieudvidelsen i april 2011.

## Totalindkomst - Danske Bank koncernen

Mio. kr.	1. halvår 2012	1. halvår 2011	2. kvartal 2012	2. kvartal 2011	Året 2011
Periodens resultat	2.286	1.907	1.503	1.200	1.723
Anden totalindkomst					
Omgøring af udenlandske enheder	341	-656	293	-267	223
Hedge af udenlandske enheder	-468	558	-377	249	-273
Urealiserede kursreguleringer, finansielle aktiver disponible for salg	204	-255	-264	-275	-951
Realiserede kursreguleringer, finansielle aktiver disponible for salg	13	13	-	6	28
Skat af anden totalindkomst	34	-64	148	13	285
Anden totalindkomst i alt	124	-404	-200	-274	-688
Periodens totalindkomst	2.410	1.503	1.303	926	1.035
Fordeles på:					
Møderselskabet Danske Bank A/S' aktionærer	2.411	1.491	1.304	912	1.024
Minoritetsinteresser	-1	12	-1	14	11
Periodens totalindkomst	2.410	1.503	1.303	926	1.035

## Balance - Danske Bank koncernen

Mio. kr.	30. juni 2012	31. dec. 2011	30. juni 2011
<b>AKTIVER</b>			
Kassebeholdning og anfordringstilgodehavender hos centralbanker	36.906	28.617	20.444
Tilgodehavender hos kreditinstitutter og centralbanker	154.362	180.870	142.088
Aktiver i handelsportefølje	862.938	909.755	644.915
Finansielle investeringsaktiver	105.480	109.264	111.061
Udlån til amortiseret kostpris	1.242.280	1.126.482	1.168.498
Udlån til dagsværdi	721.637	720.741	696.403
Aktiver i puljer og unit-link investeringskontrakter	65.377	61.888	64.956
Aktiver vedr. forsikringskontrakter	237.717	230.668	222.203
Kapitalandele i associerede virksomheder	1.086	989	1.028
Immaterielle aktiver	21.603	22.233	22.456
Investeringsejendomme	4.256	4.624	4.797
Materielle aktiver	6.756	7.267	7.313
Aktuelle skatteaktiver	355	580	1.207
Udskudte skatteaktiver	1.891	1.791	1.865
Andre aktiver	18.078	18.634	17.827
<b>Aktiver i alt</b>	<b>3.480.722</b>	<b>3.424.403</b>	<b>3.127.061</b>
<b>FORPLIGTELSE</b>			
Gæld til kreditinstitutter og centralbanker	515.557	393.388	317.167
Forpligtelser i handelsportefølje	628.008	697.913	429.391
Indlån	854.036	848.994	891.546
Udstedte Realkredit Danmark obligationer	596.837	557.699	529.808
Indlån i puljer og unit-link investeringskontrakter	73.368	69.211	69.852
Forpligtelser vedr. forsikringskontrakter	258.367	248.966	237.074
Andre udstedte obligationer	316.967	366.920	410.409
Aktuelle skatteforpligtelser	178	423	424
Udskudte skatteforpligtelser	6.793	6.278	6.587
Andre forpligtelser	39.909	41.428	36.547
Efterstillede kapitalindskud	62.584	67.328	72.288
<b>Forpligtelser i alt</b>	<b>3.352.604</b>	<b>3.298.548</b>	<b>3.001.093</b>
<b>EGENKAPITAL</b>			
Aktiekapital	9.317	9.317	9.317
Valutaomregningsreserve	-313	-186	-234
Reserve vedr. finansielle aktiver disponible for salg	-2.036	-2.253	-1.572
Overført overskud	121.150	118.917	118.404
Foreslået udbytte	-	-	-
Moderelskabet Danske Bank A/S' aktionærer	128.118	125.795	125.915
Minoritetsinteresser	-	60	53
<b>Egenkapital i alt</b>	<b>128.118</b>	<b>125.855</b>	<b>125.968</b>
<b>Forpligtelser og egenkapital i alt</b>	<b>3.480.722</b>	<b>3.424.403</b>	<b>3.127.061</b>

# Kapitalforhold - Danske Bank koncernen

Mio.kr								
Ændring i egenkapital								
	Moderselskabet Danske Bank A/S' aktionærer							
	Aktie- kapital	Valutaom- regnings- reserve	Aktiver disponible for salg	Overført overskud	Foreslået udbytte	I alt	Minoritets- interesser	I alt
Egenkapital, 1. januar 2012	9.317	-186	-2.253	118.917	-	125.795	60	125.855
Periodens resultat	-	-	-	2.287	-	2.287	-1	2.286
Anden totalindkomst								
Omregning af udenlandske enheder	-	341	-	-	-	341	-	341
Hedge af udenlandske enheder	-	-468	-	-	-	-468	-	-468
Urealiserede kursreguleringer, finansielle aktiver disponible for salg	-	-	204	-	-	204	-	204
Realiserede kursreguleringer, finansielle aktiver disponible for salg	-	-	13	-	-	13	-	13
Skat af anden totalindkomst	-	-	-	34	-	34	-	34
Anden totalindkomst i alt	-	-127	217	34	-	124	-	124
Periodens totalindkomst	-	-127	217	2.321	-	2.411	-1	2.410
Transaktioner med ejere								
Udbetalt udbytte	-	-	-	-	-	-	-14	-14
Kapitaludvidelse	-	-	-	-	-	-	-	-
Omkostninger ved kapitaludvidelse	-	-	-	-	-	-	-	-
Køb af egne aktier	-	-	-	-7.719	-	-7.719	-	-7.719
Salg af egne aktier	-	-	-	7.599	-	7.599	-	7.599
Aktiebaseret vederlag	-	-	-	-	-	-	-	-
Tilgang af minoritetsinteresser	-	-	-	-	-	-	-45	-45
Skat af egenkapitalbevægelser	-	-	-	32	-	32	-	32
Egenkapital, 30. juni 2012	9.317	-313	-2.036	121.150	-	128.118	-	128.118
Egenkapital, 1. januar 2011	6.988	-136	-1.330	99.205	-	104.727	15	104.742
Periodens resultat	-	-	-	1.895	-	1.895	12	1.907
Anden totalindkomst								
Omregning af udenlandske enheder	-	-656	-	-	-	-656	-	-656
Hedge af udenlandske enheder	-	558	-	-	-	558	-	558
Urealiserede kursreguleringer, finansielle aktiver disponible for salg	-	-	-255	-	-	-255	-	-255
Realiserede kursreguleringer, finansielle aktiver disponible for salg	-	-	13	-	-	13	-	13
Skat af anden totalindkomst	-	-	-	-64	-	-64	-	-64
Anden totalindkomst i alt	-	-98	-242	-64	-	-404	-	-404
Periodens totalindkomst	-	-98	-242	1.831	-	1.491	12	1.503
Transaktioner med ejere								
Udbetalt udbytte	-	-	-	-	-	-	-	-
Kapitaludvidelse	2.329	-	-	17.703	-	20.032	-	20.032
Omkostninger ved kapitaludvidelse	-	-	-	-270	-	-270	-	-270
Køb af egne aktier	-	-	-	-10.072	-	-10.072	-	-10.072
Salg af egne aktier	-	-	-	9.989	-	9.989	-	9.989
Aktiebaseret vederlag	-	-	-	-	-	-	-	-
Tilgang af minoritetsinteresser	-	-	-	-	-	-	26	26
Skat af egenkapitalbevægelser	-	-	-	18	-	18	-	18
Egenkapital, 30. juni 2011	9.317	-234	-1.572	118.404	-	125.915	53	125.968

Udlodning af udbytte er begrænset til maksimalt at udgøre Danske Bank A/S' løbende overskud, indtil indfrielse af statslig hybridkapital og udløb af statsgaranterede obligationsudstedelser.

	30. juni 2012	31. dec. 2011	30. juni 2011
Aktiekapital, kr.	9.317.390.340	9.317.390.340	9.317.390.340
Aktiekapital, stk.	931.739.034	931.739.034	931.739.034
Antal udestående aktier	925.590.320	927.111.498	924.284.829
Gns. antal udestående aktier i perioden	926.668.260	879.181.672	831.532.517
Gns. antal udestående aktier (udvandet) i perioden	926.668.260	879.181.672	831.534.149

Antal udestående aktier, gns. antal udestående aktier i perioden og gns. antal udestående aktier (udvandet) i perioden er justeret retrospektivt for kapitaludvidelsen i 2011.

## Kapitalforhold - Danske Bank koncernen

Mio. kr.	30. juni 2012	31. dec. 2011	30. juni 2011
<b>Solvensopgørelse</b>			
Egenkapital	128.118	125.855	125.968
Omvurdering af domicilejendomme til dagsværdi	1.247	1.281	1.258
Pensionsforpligtelser til dagsværdi	-409	348	-281
Skattemæssig effekt	82	-58	93
Reserver pro rata konsoliderede selskaber	3.002	2.991	2.991
Egenkapital efter Finanstilsynets regelsæt	132.040	130.417	130.029
Forventet udbytte	-760	-	-630
Immaterielle aktiver i bankkoncernen	-21.485	-22.127	-22.308
Udskudte skatteaktiver	-1.865	-1.600	-1.781
Udskudt skat vedrørende immaterielle aktiver	715	923	1.005
Opskrivning på domicilejendomme	-638	-743	-677
Øvrige fradrag	-71	-44	-
Kernekapital (ekskl. hybrid kernekapital)	107.936	106.826	105.638
Hybrid kernekapital	40.612	42.366	41.501
Forskel mellem forventet tab og regnskabsmæssige nedskrivninger	-	-	-
Frdrag for forsikringsdattervirksomheder	-4.230	-4.175	-3.966
Øvrige fradrag	-	-	-
Kernekapital	144.318	145.017	143.173
Efterstillede kapitalindskud (ekskl. hybrid kernekapital)	17.535	20.480	21.534
Hybrid kernekapital	-	-	-
Opskrivning på domicilejendomme	638	743	677
Forskel mellem forventet tab og regnskabsmæssige nedskrivninger	-	-	-
Frdrag for forsikringsdattervirksomheder	-4.230	-4.175	-3.966
Øvrige fradrag	-	-	-
Basiskapital	158.261	162.065	161.418
Risikovægtede aktiver	892.510	905.979	860.293
Kernekapitalprocent (ekskl. hybrid kernekapital)	12,1	11,8	12,3
Kernekapitalprocent	16,2	16,0	16,6
Solvensprocent	17,7	17,9	18,8

Solvens- og kernekapitalprocent er opgjort efter CRD. Risikovægtede aktiver efter Basel I regelsættet udgjorde 1.451,9 mia. kr. pr. 30. juni 2012 (31. dec. 2011: 1.414,6 mia. kr.). Det medførte et kapitalbehov efter overgangsreglerne på 80 pct. af kapitalkravet på 8 pct. af de risikovægtede aktiver efter Basel I svarende til 92,9 mia. kr. (31. dec. 2011: 90,5 mia. kr.).

# Pengestrømsopgørelse - Danske Bank koncernen

Mio. kr.	1. halvår 2012	1. halvår 2011	Året 2011
<b>Pengestrømme fra driftsaktivitet</b>			
Resultat før skat	4.091	3.580	4.205
Betalt skat	-1.298	-1.322	-671
Regulering for ikke-kontante driftsposter	7.025	7.120	17.259
Pengestrømme fra driftskapital	-21.525	-126.530	-83.447
I alt	-11.707	-117.152	-62.654
<b>Pengestrømme fra investeringsaktivitet</b>			
Køb/salg af virksomheder	3	17	19
Køb/salg af egne aktier	-120	-83	126
Køb af immaterielle aktiver	-144	-212	-418
Køb/salg af materielle aktiver	-116	-80	-339
I alt	-377	-358	-612
<b>Pengestrømme fra finansieringsaktivitet</b>			
Ændring i efterstillede kapitalindsud og hybrid kernekapital	-5.008	-3.648	-10.850
Udbytte	-	-	-
Udvidelse af aktiekapital	-	19.762	19.761
Ændring i minoritetsinteresser	-62	38	45
I alt	-5.070	16.152	8.956
Likvider, primo	206.297	260.607	260.607
Ændring i perioden	-17.154	-101.358	-54.310
Likvider, ultimo	189.143	159.249	206.297

# Noter - Danske Bank koncernen

## Note

### 1 Anvendt regnskabspraksis

#### og væsentlige regnskabsmæssige skøn og vurderinger

Koncernens delårsrapport for 1. halvår 2012 er udarbejdet i overensstemmelse med IAS 34 "Interim Financial Reporting" som godkendt af EU samt i overensstemmelse med yderligere danske oplysningskrav til delårsrapporter for børsnoterede finansielle selskaber.

Anvendt regnskabspraksis er uændret i forhold til Årsrapport 2011, som indeholder den fuldstændige beskrivelse af anvendt regnskabspraksis.

Udarbejdelsen af koncernregnskabet forudsætter, at ledelsen foretager en række skøn og vurderinger af fremtidige forhold, der har væsentlig indflydelse på den regnskabsmæssige værdi af aktiver og forpligtelser. De områder, hvor kritiske skøn og vurderinger har den væsentligste effekt på regnskabet, er:

- dagsværdi af finansielle instrumenter
- værdiansættelse af udlån
- værdiansættelse af goodwill
- værdiansættelse af forpligtelser vedr. forsikringskontrakter og ydelsesbaserede pensionsordninger
- udskudte skatteaktiver

De anvendte skøn og vurderinger er baseret på forudsætninger, som ledelsen anser for forsvarlige, men som i sagens natur er usikre og uforudsigelige. Forudsætningerne kan være ufuldstændige, og uventede fremtidige begivenheder eller omstændigheder kan opstå, ligesom andre vil kunne komme frem til andre skøn.

#### Dagsværdi af finansielle instrumenter

For finansielle instrumenter med noterede priser på et aktivt marked, eller hvor værdiansættelsen bygger på generelt accepterede værdiansættelsesmodeller med observerbare markedsdata, er der ikke væsentlige skøn forbundet med værdiansættelsen. For finansielle instrumenter, hvor værdiansættelsen kun i mindre omfang bygger på observerbare markedsdata, er værdiansættelsen påvirket af skøn. Dette er for eksempel tilfældet for unoterede aktiver og for visse obligationer, hvor der ikke er et aktivt marked. Finansielle instrumenter værdiansat ud fra ikke observerbare input udgør ultimo 1. halvår 2012 ca. 0,8 pct. af koncernens aktiver.

#### Værdiansættelse af udlån

Nedskrivning på udlån foretages for at tage hensyn til eventuel værdiforringelse efter første indregning. Nedskrivning foretages som en kombination af individuelle og gruppevise nedskrivninger og er forbundet med en række skøn, herunder på hvilke udlån eller porteføljer af udlån, der er indtrådt objektiv indikation på værdiforringelse, de forventede fremtidige betalingsstrømme og værdien af sikkerheder. Nedskrivningerne bestemmes af forventningerne til debitors betalingsevne. Tilbagebetalingsevnen afhænger af en række faktorer, herunder debitors indtjeningssevne, den generelle økonomiske vækst og arbejdsløshed. Forventningerne om forringet tilbagebetalingsevne vil give sig udslag i forringet kreditkvalitet og derved lavere rating.

Såfremt alle kunder nedklassificeres én ratingkategori, vil de gruppevise nedskrivninger blive forøget med 6,6 mia. kr. Er et engage-

ment nodlidende, afhænger størrelsen af tabet blandt andet af værdien af modtagne sikkerhedsstillelser.

En reduktion af sikkerhedsværdien på 10 pct. vil øge de individuelle nedskrivninger med ca. 4 mia. kr. Udlån udgør ca. 56 pct. af koncernens aktiver ultimo 1. halvår 2012.

#### Værdiansættelse af goodwill

Goodwill erhvervet i forbindelse med virksomhedskøb testes mindst en gang årligt for værdiforringelse, hvilket forudsætter, at ledelsen skønner over fremtidige pengestrømme fra erhvervede virksomheder. En række faktorer påvirker værdien af disse pengestrømme, herunder tilbagediskonteringsratser og øvrige forhold, der blandt andet afhænger af den realøkonomiske udvikling, kundeadfærd og konkurrencesituationen. Værdien af goodwill er særligt følsom over for forudsætningerne om det normaliserede afkast på lang sigt. Hvis dette var forudsat 20 pct. lavere ved den seneste værdiforringelsestest, ville det have medført en værdiforringelse på 0,3 mia. kr. For yderligere beskrivelse af test og følsomheder henvises til note 23 i Årsrapport 2011. Goodwill udgør 18,7 mia. kr., svarende til under 1 pct. af koncernens aktiver.

#### Værdiansættelse af forpligtelser vedr. forsikringskontrakter og ydelsesbaserede pensionsordninger

Opgørelse af forpligtelser vedrørende forsikringskontrakter og vedrørende ydelsesbaserede pensionsordninger bygger på en række aktuarmæssige beregninger og forudsætninger, hvori anvendes antagelser om en række variable, blandt andet dødelighed, invaliditet og lønstigninger. Den væsentligste betydning for værdien af forpligtelserne er diskonteringsrenten.

For forsikringskontrakter fastsættes diskonteringsrenten på basis af en nuluponrentestruktur estimeret ud fra et euro swapmarked med tillæg af rentespændet mellem danske og tyske statsobligationer og et løbetidsafhængigt realkreditspænd. Siden ultimo 2011 er rentespændet opgjort som et 12 måneders glidende gennemsnit. Erhvervs- og vækstministeriet har med virkning fra 12. juni 2012, som følge af ekstraordinære rentemarkeder, indgået en aftale med branchen, som bl.a. indeholder en ændring af diskonteringskurven for de lange renter. Ændringen er en tilnærmelse til de kommende Solvens II regler og har pr. 30 juni 2012 reduceret Danica Pensions livsforsikringshensættelser med 1,3 mia. kr.

For følsomhedsanalyse af forpligtelser vedrørende forsikringskontrakter henvises til side 159 i Årsrapport 2011.

For ydelsesbaserede pensionsordninger svarer diskonteringsrenten til renten på erhvervsobligationer af høj kreditkvalitet med en varighed svarende til pensionsordningerne. Såfremt den anvendte diskonteringsrate mindskes med 1 procentpoint, ville det øge nettoforpligtelsen med 2,5 mia. kr., hvoraf 1,3 mia. kr. er inden for korridoren. De resterende 1,2 mia. kr. ville blive udgiftsført over de næste 10 år.

Forpligtelser vedr. forsikringskontrakter og nettoforpligtelsen vedr. ydelsesbaserede pensionsordninger udgør ved udgangen af 1. halvår 2012 ca. 7 pct. af koncernens forpligtelser.

# Noter - Danske Bank koncernen

## Note

### 1 Udskudte skatteaktiver

fort. Et udskudt skatteaktiv vedrørende uudnyttede skattemæssige underskud indregnes, hvis det er sandsynligt, at sådanne underskud kan udnyttes ved modregning i overskud i efterfølgende år. Indregningen af et udskudt skatteaktiv forudsætter derfor ledelsens vurdering af sandsynlighed og størrelse af fremtidige overskud i de respektive enheder, hvor der er uudnyttede underskud. Ved udgangen af 1. halvår 2012 er indregnet 1,4 mia. kr., svarende til 0,04 pct. af koncernens aktiver, vedrørende skattemæssige underskud, mens skatteværdien af ikke aktiverede underskud, der primært vedrører aktiviteterne i Irland, udgør 2,1 mia. kr.

Koncernens væsentligste risici og de eksterne forhold, som kan påvirke koncernen, er mere udførligt beskrevet i Årsrapport 2011 samt i Risikostyring 2011, som ikke er omfattet af revision.

#### Kommende standarder og fortolkningsbidrag

International Accounting Standards Board (IASB) har udsendt en række ændringer af de internationale regnskabsstandarder, ligesom International Financial Reporting Interpretations Committee (IFRIC) har udsendt et fortolkningsbidrag, der endnu ikke er trådt i kraft. I det følgende er omtalt de ændringer, som forventes at få indflydelse på koncernens regnskabsaflæggelse.

I oktober 2010 er udsendt IFRS 9 benævnt "Financial Instruments", som på sigt vil erstatte reglerne i IAS 39. IFRS 9 indeholder indtil videre principper for klassifikation af finansielle instrumenter og ophør af indregning, mens principperne for nedskrivninger og regnskabsmæssig sikring forventes fastlagt af IASB i løbet af 2012 eller 2013. IASB overvejer desuden at foretage visse ændringer til principperne for klassifikation.

Overgangsbestemmelserne i IFRS 9 indebærer, at standarden skal implementeres i 2015. EU har valgt ikke at godkende de enkelte dele af IFRS 9, førend der er klarhed over indholdet af hele standarden.

Efter den foreliggende IFRS 9 skal finansielle aktiver klassificeres på grundlag af virksomhedens forretningsmodel og de kontraktuelle karakteristika af aktiverne inklusive eventuelle indbyggede derivater, som i modsætning til efter IAS 39 ikke skal udskilles. Aktiver, der ejes med henblik på at opnå et kontraktuelt cashflow, og hvor cashflowet er udtryk for betaling af hovedstol og renter herpå, skal måles til amortiseret kostpris. Øvrige aktiver skal måles til dagsværdi med indregning af værdiregulering i resultatopgørelsen. Dagsværdiregulering af aktier kan dog indregnes i Anden totalindkomst, og virksomheden kan under visse betingelser vælge dagsværdiregulering af udlån mv.

For finansielle forpligtelser er principperne stort set uændrede i forhold til IAS 39. Indregning skal som udgangspunkt fortsat ske til amortiseret kostpris og med udskillelse af indbyggede derivater, der ikke er nært forbundet med hovedkontrakten. Finansielle forpligtelser, der skal indregnes til dagsværdi, består af derivater, handelsporteføljen og forpligtelser, som er designet til dagsværdi med værdiregulering over resultatopgørelsen. Den del af værdireguleringen på finansielle forpligtelser designet til dagsværdi, som vedrører forpligtelsens egen kreditrisiko, skal dog føres i Anden totalindkomst, medmindre der herved opstår en regnskabsmæssig mismatch.

Principperne for ophør af indregning i IFRS 9 er en videreførelse af de eksisterende principper i IAS 39.

Det er vurderingen, at de færdiggjorte dele af IFRS 9 ikke ændrer grundlæggende ved målingen af koncernens finansielle instrumenter. IFRS 9 medfører dog, at obligationer ikke kan præsenteres som disponible for salg. Obligationsbeholdninger skal i henhold til IFRS 9 indregnes til amortiseret kostpris eller dagsværdi med værdiregulering i resultatopgørelsen. Klassifikation af finansielle instrumenter kan ikke hensigtsmæssigt besluttes isoleret uden kendskab til de udestående dele af IFRS 9, som vil afklare de samlede regnskabsmæssige effekter af standarden.

I maj 2011 er i forbindelse med IASB's konsolideringsprojekt udsendt en række nye standarder (IFRS 10, IFRS 11 og IFRS 12) og ændringer til eksisterende standarder (IAS 27 og IAS 28). Hermed indføres én definition af kontrol som grundlag for identifikation af en koncernrelation. Samtidig udvides oplysningsforpligtelserne for såvel konsoliderede som ikke konsoliderede enheder samt for joint arrangements og associerede selskaber. Standarderne, som endnu ikke er godkendt af EU, skal senest implementeres i 2013. Der forventes ingen væsentlige ændringer til hvilke selskaber, der skal indgå i Danske Bank koncernen.

I maj 2011 er udsendt IFRS 13 "Fair Value Measurement". Med standarden indføres en ny definition af og vejledning om opgørelse af dagsværdi, ligesom standarden indeholder oplysningsforpligtelser om den opgjorte dagsværdi. Standardens bestemmelser skal anvendes i de situationer, hvor en anden standard foreskriver indregning til eller oplysning om dagsværdi. Standarden, som endnu ikke er godkendt af EU, skal senest implementeres i 2013. Der forventes ikke en væsentlig beløbsmæssig effekt ved implementeringen.

I juni 2011 udsendte IASB ændring til IAS 19 "Employee Benefits". Ændringen afskaffer muligheden for at benytte korridormetoden med udskudt indregning af aktuariemæssige udsving vedrørende ydelsesbaserede pensionsordninger. I stedet skal nutidsværdien af pensionsforpligtelser og dagsværdien af ordningernes aktiver indregnes netto i balancen. Ændringen, som senest skal implementeres i 2013, ville pr. 30. juni 2012 have reduceret egenkapitalen med 267 mio. kr. svarende til saldoen vedrørende korridoren reduceret med skat. Resultatet vil kun i uvæsentligt omfang blive påvirket af ændringen, da aktuariemæssige udsving skal indregnes i anden totalindkomst. Derimod vil anden totalindkomst og egenkapital blive mere volatil. Solvensopgørelsen vil ikke blive påvirket, da den allerede i dag opgøres uden brug af korridormetoden.

I december 2011 har IASB udsendt en præcisering af bestemmelserne i IAS 32 om modregning af finansielle instrumenter. Det forventes, at præciseringen vil medføre en øget modregning af positive og negative markedsværdier af derivater. Samtidig er oplysningsforpligtelserne i IFRS 7 udvidet, således at der skal gives oplysninger om værdier både før og efter modregning samt om den yderligere modregning, der foretages i forbindelse med en modparts eventuelle konkurs. Ændringerne, som endnu ikke er godkendt af EU, skal implementeres i henholdsvis 2014 og 2013.

# Noter - Danske Bank koncernen

Note	Mio. kr.								
2	<b>Forretningssegmenter 1. halvår 2012</b>								
	Bank- aktiviteter	Danske Markets og Treasury	Danske Capital	Danica Pension	Øvrige områder	Elimine- ringer	I alt	Reklassi- fikation	Hovedtal
Nettorenteindtægter	12.295	2.112	60	3.189	35	123	17.814	-5.424	12.390
Nettogebyrindtægter	3.246	255	783	-453	-16	-	3.815	198	4.013
Handelsindtægter	708	2.131	16	3.435	3	-155	6.138	-454	5.684
Andre indtægter	1.590	405	-	148	503	-65	2.581	-947	1.634
Nettopræmieindtægter	-	-	-	10.000	-	-	10.000	-10.000	-
Forsikringsydelse	-	-	-	14.986	-	-	14.986	-14.986	-
Indtægter fra anlægsaktier	-	86	-	-13	8	-	81	-81	-
Indtjening fra forsikring	-	-	-	-	-	-	-	883	883
Indtægter i alt	17.839	4.989	859	1.320	533	-97	25.443	-839	24.604
Omkostninger	10.672	1.574	528	437	1.175	-65	14.321	-839	13.482
Resultat før nedskrivninger på udlån	7.167	3.415	331	883	-642	-32	11.122	-	11.122
Nedskrivninger på udlån	6.994	25	12	-	-	-	7.031	-	7.031
Resultat før skat	173	3.390	319	883	-642	-32	4.091	-	4.091
Udlån (ekskl. reverseforretninger)	1.652.403	50.981	5.778	-	13.024	-18.167	1.704.019	-	1.704.019
Øvrige aktiver	553.653	6.283.715	20.666	306.758	84.193	-5.472.282	1.776.703	-	1.776.703
Aktiver i alt	2.206.056	6.334.696	26.444	306.758	97.217	-5.490.449	3.480.722	-	3.480.722
Indlån (ekskl. repoindlån)	680.606	58.554	5.428	-	3.337	-12.007	735.918	-	735.918
Øvrige forpligtelser	1.434.882	6.263.879	20.682	297.600	78.085	-5.478.442	2.616.686	-	2.616.686
Allokeret kapital	90.568	12.263	334	9.158	15.795	-	128.118	-	128.118
Forpligtelser og egenkapital i alt	2.206.056	6.334.696	26.444	306.758	97.217	-5.490.449	3.480.722	-	3.480.722
Indtægter, interne	-4.741	2.974	210	488	1.069	-	-	-	-
Afskr. på immaterielle og materielle aktiver	1.253	2	5	-	310	-	1.570	-	-
Nedskrivninger på immaterielle og materielle aktiver	-	-	-	-	515	-	515	-	-
Tilbageførte nedskrivninger	-	-	-	-	-	-	-	-	-
Resultat før skat i pct. p.a. af allokeret kapital (gns.)	0,4	55,3	191,0	19,3	-8,1	-	6,4	-	-
Omkostninger i pct. af indtægter	59,8	31,5	61,5	33,1	220,5	-	56,3	-	-
Medarbejderantal (gns.)	13.337	849	569	828	5.563	-	21.146	-	-

I koncernens hovedtal er indtægter i Danske Markets og indtjening i Danica Pension indregnet under henholdsvis "Handelsindtægter" og "Indtjening fra forsikring". Indtjening i fuldt konsoliderede datterselskaber overtaget i forbindelse med nødlidende engagementer og som søges afhændet, indregnes i hovedtallene under Andre indtægter. I kolonnen Reklassifikation foretages sammendragning af indtjeningen i disse områder. Antal medarbejdere i koncernen omfatter ikke ca. 1.000 medarbejdere i fuldt konsolideret datterselskaber overtaget i forbindelse med nødlidende engagementer, og som søges afhændet.

Koncernens allokering af interne indtægter og udgifter mellem de enkelte segmenter baseres på markedspriser. Den interne afregningspris bliver fastsat ud fra løbetidsfordeling af indlån og udlån, interbanksatser samt fundingspreads og afhænger af udviklingen i markedet.

# Noter - Danske Bank koncernen

Note	Mio. kr.									
<b>2</b>	<b>Forretningssegmenter 1. halvår 2011</b>									
fort.		Danske Bank- aktiviteter	Danske Markets og Treasury	Danske Capital	Danica Pension	Øvrige områder	Elimine- ringer	I alt	Reklassi- fikation	Hovedtal
Nettorenteindtægter	11.193	1.687	55	3.019	91	82	16.127	-4.788	11.339	
Nettogebyrindtægter	3.325	212	830	-442	-13	-	3.912	230	4.142	
Handelsindtægter	667	2.598	37	-1.257	-18	76	2.103	3.317	5.420	
Andre indtægter	1.740	-	2	476	605	-56	2.767	-793	1.974	
Nettopræmieindtægter	-	-	-	10.060	-	-	10.060	-10.060	-	
Forsikringsydelse	-	-	-	11.058	-	-	11.058	-11.058	-	
Indtægter fra anlægsaktier	7	79	-	10	16	-	112	-112	-	
Indtjening fra forsikring	-	-	-	-	-	-	-	328	328	
Indtægter i alt	16.932	4.576	924	808	681	102	24.023	-820	23.203	
Omkostninger	10.476	1.424	550	480	1.975	-56	14.849	-820	14.029	
Resultat før nedskrivninger på udlån	6.456	3.152	374	328	-1.294	158	9.174	-	9.174	
Nedskrivninger på udlån	5.872	-231	-47	-	-	-	5.594	-	5.594	
Resultat før skat	584	3.383	421	328	-1.294	158	3.580	-	3.580	
Udlån (ekskl. reverseforretninger)	1.631.615	38.161	6.152	-	9.975	-19.295	1.666.608	-	1.666.608	
Øvrige aktiver	448.254	4.949.306	15.496	280.395	254.338	-4.487.336	1.460.453	-	1.460.453	
Aktiver i alt	2.079.869	4.987.467	21.648	280.395	264.313	-4.506.631	3.127.061	-	3.127.061	
Indlån (ekskl. repoindlån)	690.953	101.854	6.424	-	4.645	-11.839	792.037	-	792.037	
Øvrige forpligtelser	1.307.448	4.878.412	14.930	274.584	228.474	-4.494.792	2.209.056	-	2.209.056	
Allokeret kapital	81.468	7.201	294	5.811	31.194	-	125.968	-	125.968	
Forpligtelser og egenkapital i alt	2.079.869	4.987.467	21.648	280.395	264.313	-4.506.631	3.127.061	-	3.127.061	
Indtægter, interne afskr. på immaterielle og materielle aktiver	-7.034	5.499	249	543	743	-	-	-	-	
Nedskrivninger på immaterielle og materielle aktiver	1.192	2	19	-	432	-	1.645	-	-	
Tilbageførte nedskrivninger	-	-	-	-	113	-	113	-	-	
Resultat før skat i pct. p.a. af allokeret kapital (gns.)	1,4	94,0	286,4	11,3	-8,3	-	5,7	-	-	
Omkostninger i pct. af indtægter	61,9	31,1	59,5	59,4	290,0	-	61,8	-	-	
Medarbejderantal (gns.)	13.450	856	542	841	5.784	-	21.473	-	-	

# Noter - Danske Bank koncernen

Note Mio. kr.

## 3 Bankaktiviteter 1. halvår 2012

	Danmark	Finland	Sverige	Norge	Nord- irland	Irland	Balti- kum	Øvrige	CIB	Non- core Irland	I alt
Nettorenteindtægter	6.270	1.122	1.384	973	604	207	244	222	1.059	210	12.295
Nettogebyrindtægter	1.590	532	265	146	185	39	74	32	384	-1	3.246
Handelsindtægter	355	51	69	45	54	17	57	21	36	3	708
Øvrige indtægter	149	142	27	322	7	6	4	931	3	-1	1.590
<b>Indtægter i alt</b>	<b>8.364</b>	<b>1.847</b>	<b>1.745</b>	<b>1.486</b>	<b>850</b>	<b>269</b>	<b>379</b>	<b>1.206</b>	<b>1.482</b>	<b>211</b>	<b>17.839</b>
Omkostninger	4.565	1.545	856	922	535	451	183	985	524	106	10.672
<b>Resultat før nedskrivninger på udlån</b>	<b>3.799</b>	<b>302</b>	<b>889</b>	<b>564</b>	<b>315</b>	<b>-182</b>	<b>196</b>	<b>221</b>	<b>958</b>	<b>105</b>	<b>7.167</b>
Nedskrivninger på udlån	2.290	261	271	121	906	520	-257	68	424	2.390	6.994
<b>Resultat før skat</b>	<b>1.509</b>	<b>41</b>	<b>618</b>	<b>443</b>	<b>-591</b>	<b>-702</b>	<b>453</b>	<b>153</b>	<b>534</b>	<b>-2.285</b>	<b>173</b>
<b>Udlån</b>	<b>956.706</b>	<b>153.977</b>	<b>187.665</b>	<b>139.873</b>	<b>48.043</b>	<b>25.992</b>	<b>19.589</b>	<b>16.832</b>	<b>110.939</b>	<b>35.812</b>	<b>1.695.428</b>
Krediteksponering	965.669	162.516	202.860	151.068	47.608	24.384	21.906	63.037	250.955	24.066	1.914.069
Korrektivkonto	18.959	2.082	1.447	1.618	6.158	2.449	1.931	431	1.970	14.078	51.123
<b>Res. før nedskriv. på udlån i pct. p.a. af allok. kap.</b>	<b>17,0</b>	<b>8,5</b>	<b>16,8</b>	<b>14,6</b>	<b>30,7</b>	<b>-24,9</b>	<b>30,2</b>	<b>27,4</b>	<b>15,4</b>	<b>14,3</b>	<b>15,8</b>
<b>Res. før skat i pct. p.a. af allok. kap. (ROE)</b>	<b>6,7</b>	<b>1,2</b>	<b>11,7</b>	<b>11,5</b>	<b>-57,6</b>	<b>-95,9</b>	<b>69,9</b>	<b>19,0</b>	<b>8,6</b>	<b>-</b>	<b>0,4</b>
<b>Omkostninger i pct. af indtægter</b>	<b>54,6</b>	<b>83,6</b>	<b>49,1</b>	<b>62,0</b>	<b>62,9</b>	<b>167,7</b>	<b>48,3</b>	<b>81,7</b>	<b>35,4</b>	<b>50,2</b>	<b>59,8</b>
Indlåns marginal	0,31	0,27	0,65	0,71	0,81	0,11	0,73	-	0,65	0,57	-
Udlåns marginal	1,32	0,72	1,26	1,00	2,13	1,75	1,11	-	1,18	1,55	-
<b>Nedskrivninger i pct. p.a. af udlån og garantier</b>	<b>0,47</b>	<b>0,34</b>	<b>0,28</b>	<b>0,17</b>	<b>3,50</b>	<b>4,16</b>	<b>-2,73</b>	<b>0,64</b>	<b>0,64</b>	<b>18,67</b>	<b>0,80</b>

## Bankaktiviteter 1. halvår 2011

Nettorenteindtægter	5.918	1.002	1.158	760	548	456	240	159	952	-	11.193
Nettogebyrindtægter	1.631	501	304	130	151	31	71	69	437	-	3.325
Handelsindtægter	313	32	71	52	67	19	43	18	52	-	667
Øvrige indtægter	278	231	41	317	5	4	5	862	4	-	1.747
<b>Indtægter i alt</b>	<b>8.140</b>	<b>1.766</b>	<b>1.574</b>	<b>1.259</b>	<b>771</b>	<b>510</b>	<b>359</b>	<b>1.108</b>	<b>1.445</b>	<b>-</b>	<b>16.932</b>
Omkostninger	4.512	1.641	860	924	588	361	181	872	537	-	10.476
<b>Resultat før nedskrivninger på udlån</b>	<b>3.628</b>	<b>125</b>	<b>714</b>	<b>335</b>	<b>183</b>	<b>149</b>	<b>178</b>	<b>236</b>	<b>908</b>	<b>-</b>	<b>6.456</b>
Nedskrivninger på udlån	1.532	-5	51	140	935	3.133	-133	93	126	-	5.872
<b>Resultat før skat</b>	<b>2.096</b>	<b>130</b>	<b>663</b>	<b>195</b>	<b>-752</b>	<b>-2.984</b>	<b>311</b>	<b>143</b>	<b>782</b>	<b>-</b>	<b>584</b>
<b>Udlån</b>	<b>950.340</b>	<b>146.803</b>	<b>182.218</b>	<b>130.249</b>	<b>48.929</b>	<b>67.861</b>	<b>22.254</b>	<b>16.318</b>	<b>103.483</b>	<b>-</b>	<b>1.668.455</b>
Krediteksponering	970.648	153.263	203.066	142.694	48.497	57.603	23.803	42.246	246.682	-	1.888.502
Korrektivkonto	16.660	1.890	1.161	1.610	3.856	12.555	2.569	467	1.085	-	41.853
<b>Res. før nedskriv. på udlån i pct. p.a. af allok. kap.</b>	<b>17,8</b>	<b>4,2</b>	<b>15,1</b>	<b>10,3</b>	<b>17,5</b>	<b>9,6</b>	<b>28,0</b>	<b>29,3</b>	<b>17,0</b>	<b>-</b>	<b>15,8</b>
<b>Res. før skat i pct. p.a. af allok. kap. (ROE)</b>	<b>10,3</b>	<b>4,4</b>	<b>14,0</b>	<b>6,0</b>	<b>-71,8</b>	<b>-191,4</b>	<b>48,9</b>	<b>17,7</b>	<b>14,6</b>	<b>-</b>	<b>1,4</b>
<b>Omkostninger i pct. af indtægter</b>	<b>55,4</b>	<b>92,9</b>	<b>54,6</b>	<b>73,4</b>	<b>76,3</b>	<b>70,8</b>	<b>50,4</b>	<b>78,7</b>	<b>37,2</b>	<b>-</b>	<b>61,9</b>
Indlåns marginal	0,67	0,61	0,76	1,01	0,79	0,29	0,67	-	0,64	-	-
Udlåns marginal	1,10	0,56	1,02	0,64	1,96	1,30	1,34	-	0,99	-	-
<b>Nedskrivninger i pct. p.a. af udlån og garantier</b>	<b>0,31</b>	<b>-0,01</b>	<b>0,06</b>	<b>0,21</b>	<b>3,69</b>	<b>10,23</b>	<b>-1,24</b>	<b>0,92</b>	<b>0,20</b>	<b>-</b>	<b>0,68</b>

Tabellen præsenterer opdeling af forretningssegmentet Bankaktiviteter. Sammenligning vises ikke for Non-core Irland, da opdelingen først er gennemført i 2012.

# Noter - Danske Bank koncernen

Note	Mio. kr.									
<b>3</b>	<b>Resultat for nedskrivninger på udlån</b>									
fort.		1. halvår 2012	1. halvår 2011	Indeks 12/11	2. kvartal 2012	1. kvartal 2012	4. kvartal 2011	3. kvartal 2011	2. kvartal 2011	Året 2011
	Retail Danmark	3.799	3.628	105	1.870	1.929	1.953	2.154	1.850	7.735
	Retail Finland	302	125	242	103	199	67	161	102	353
	Retail Sverige	889	714	125	414	475	400	395	355	1.509
	Retail Norge	564	335	168	296	268	184	197	179	716
	Bankaktiviteter Nordirland	315	183	172	155	160	-17	154	81	320
	Bankaktiviteter Irland	-182	149	-	-195	13	99	88	70	336
	Bankaktiviteter Baltikum	196	178	110	100	96	86	102	89	366
	Bankaktiviteter Øvrige	221	236	94	117	104	101	106	104	443
	Corporate & Institutional Banking	958	908	106	496	462	572	493	484	1.973
	Non-core Irland	105	-	-	37	68	-	-	-	-
	<b>Bankaktiviteter i alt</b>	<b>7.167</b>	<b>6.456</b>	<b>111</b>	<b>3.393</b>	<b>3.774</b>	<b>3.445</b>	<b>3.850</b>	<b>3.314</b>	<b>13.751</b>
	Danske Markets og Treasury	3.415	3.152	108	1.365	2.050	562	-650	1.367	3.064
	Danske Capital	331	374	89	183	148	301	212	170	887
	Danica Pension	883	328	269	699	184	976	-735	261	569
	Øvrige områder	-674	-1.136	-	-21	-653	120	135	-278	-881
	<b>Koncernen i alt</b>	<b>11.122</b>	<b>9.174</b>	<b>121</b>	<b>5.619</b>	<b>5.503</b>	<b>5.404</b>	<b>2.812</b>	<b>4.834</b>	<b>17.390</b>
	<b>Resultat for skat</b>									
	Retail Danmark	1.509	2.096	72	910	599	286	1.037	1.108	3.419
	Retail Finland	41	130	32	-48	89	-63	99	136	166
	Retail Sverige	618	663	93	353	265	245	399	350	1.307
	Retail Norge	443	195	227	289	154	75	66	163	336
	Bankaktiviteter Nordirland	-591	-752	-	-105	-486	-541	-565	-525	-1.858
	Bankaktiviteter Irland	-702	-2.984	-	-279	-423	-1.524	-1.490	-1.780	-5.998
	Bankaktiviteter Baltikum	453	311	146	191	262	185	125	182	621
	Bankaktiviteter Øvrige	153	143	107	77	76	42	103	28	288
	Corporate & Institutional Banking	534	782	68	290	244	-77	524	504	1.229
	Non-core Irland	-2.285	-	-	-1.337	-948	-	-	-	-
	<b>Bankaktiviteter i alt</b>	<b>173</b>	<b>584</b>	<b>30</b>	<b>341</b>	<b>-168</b>	<b>-1.372</b>	<b>298</b>	<b>166</b>	<b>-490</b>
	Danske Markets og Treasury	3.390	3.383	100	1.313	2.077	614	100	1.763	4.097
	Danske Capital	319	421	76	178	141	277	212	169	910
	Danica Pension	883	328	269	699	184	976	-735	261	569
	Øvrige områder	-674	-1.136	-	-21	-653	120	135	-278	-881
	<b>Koncernen i alt</b>	<b>4.091</b>	<b>3.580</b>	<b>114</b>	<b>2.510</b>	<b>1.581</b>	<b>615</b>	<b>10</b>	<b>2.081</b>	<b>4.205</b>

## Noter - Danske Bank koncernen

Note	Mio. kr.
4	<b>Af- og nedskrivninger på immaterielle og materielle aktiver</b> 1. halvår 2012 indeholdt en nedskrivning på 0,5 mia. kr. vedrørende rettigheder til at anvendelse af navnet Sampo Bank som følge af, at koncernens bankaktiviteter på tværs af geografiske markeder samles under navnet Danske Bank.
5	<b>Eventualforpligtelser</b> Koncernen anvender forskellige lånerelaterede finansielle instrumenter for at tilgodese kundernes finansielle behov. Herunder udsteder koncernen lånetilbud og andre kreditfaciliteter, garantier mv., der ikke skal medtages i balancen.

	30. juni 2012	31. dec. 2011	30. juni 2011
<b>Garantier</b>			
Finansgarantier	12.754	12.123	12.228
Tabsgarantier for realkreditudlån	725	1.537	2.172
Øvrige garantier	69.131	69.471	72.751
<b>I alt</b>	<b>82.610</b>	<b>83.131</b>	<b>87.151</b>
<b>Andre forpligtelser</b>			
Uigenkaldelige kredittilsagn under 1 år	55.145	63.013	37.856
Uigenkaldelige kredittilsagn over 1 år	98.816	106.459	129.094
Andre uudnyttede kredittilsagn	586	942	735
<b>I alt</b>	<b>154.547</b>	<b>170.414</b>	<b>167.685</b>

Ud over krediteksponering i forbindelse med udlånsaktiviteter har koncernen udstedt lånetilbud og ydet genkaldelige kreditfaciliteter på 345 mia. kr. (ultimo 2011: 355 mia. kr.). Disse poster medregnes ved opgørelsen af risikovægtede aktiver i henhold til CRD.

Danske Bank koncernens forretningsomfang indebærer, at den til stadighed er part i diverse tvister. Henset til koncernens størrelse forventes de verserende tvister dog ikke at få væsentlig indflydelse på den finansielle stilling.

Et begrænset antal medarbejdere er ansat på vilkår, som medfører, at de, såfremt de afskediges før opnåelse af pensionstidspunktet, har krav på en ekstraordinær fratrædelses- og/eller pensionsgodtgørelse ud over sædvanlige ansættelsesvilkår. Danske Bank koncernen hæfter som sponsorvirksomhed for en række firmapensionskassers forpligtelser.

Deltagelse i den lovpligtige indskydergarantiordning i Danmark indebærer, at de deltagende institutter betaler et fast årligt bidrag på 2,5 promille af de dækkede nettoindlån. Betalingen til Pengeinstitutafdelingen fortsætter, indtil formuen i ordningen overstiger 1 pct. af de dækkede nettoindlån. Pengeinstitutafdelingen oppebærer de umiddelbare tab ved afvikling af danske pengeinstitutter i medfør af Bankpakke 3 og 4, der kan henføres til dækkede nettoindlån. Eventuelle tab ved den endelige afvikling dækkes af garantifonden via Afviklings- og Restruktureringsafdelingen, hvor Danske Bank indestår for lidt over en tredjedel af eventuelle tab.

Koncernen er leasingtager i en række uopsigelige operationelle leasingaftaler, primært vedrørende leje af ejendomme samt driftsmidler og inventar. Leasingaktiverne indgår i leasinggivers balance, og koncernen indregner leasingomkostninger som omkostning over leasingperioden.

### 6 Repo- og reverseforretning

I forbindelse med repoforretninger, det vil sige salg af værdipapirer, hvor der samtidig træffes aftale om tilbagekøb på et senere tidspunkt, forbliver værdipapirerne i balancen, og det modtagne beløb indregnes som indlån. Pr. 30. juni 2012 udgjorde dagsværdien af sådanne værdipapirer 403,0 mia. kr. (ultimo 2011: 268,0 mia. kr.). Modparten har ret til at sælge eller genbelåne de modtagne værdipapirer. I tillæg hertil er der stillet sikkerhed i egne udstedte obligationer for 55,8 mia. kr., som er elimineret i regnskabet og derfor ikke indregnet i balancen.

I forbindelse med reverseforretninger, det vil sige køb af værdipapirer, hvor der samtidig træffes aftale om tilbagesalg på et senere tidspunkt, har Danske Bank koncernen ret til at sælge eller genbelåne værdipapirerne. Værdipapirerne indregnes ikke i balancen, og det afgivne beløb indregnes som udlån. Pr. 30. juni 2012 udgjorde dagsværdien af sådanne værdipapirer 333,4 mia. kr. (ultimo 2011: 254,4 mia. kr.), hvoraf 167,9 mia. kr. er solgt eller genbelånt (ultimo 2011: 163,9 mia. kr.).

## Noter - Danske Bank koncernen

Note	Mio. kr.
7	<p><b>Aktiver stillet som sikkerhed</b></p> <p>Ved udgangen af juni 2012 har koncernen deponeret værdipapirer for 39.527 mio. kr. til sikkerhed hos indenlandske og udenlandske clearingcentraler med videre (ultimo 2011: 50.674 mio. kr.).</p> <p>Koncernen har til sikkerhed for derivatforretninger afgivet kontanter og værdipapirer på 79.677 mio. kr. (ultimo 2011: 71.249 mio. kr.).</p> <p>Til sikkerhed for forsikredes opsparing er registreret aktiver vedrørende forsikringskontrakter ultimo juni 2012 på 286.986 mio. kr. (ultimo 2011: 278.858 mio. kr.).</p> <p>Udlån til dagsværdi på 721.637 mio. kr. og andre aktiver på 39.867 mio. kr. er ultimo juni 2012 registreret som sikkerhed for udstedte realkreditobligationer, herunder særligt dækkede realkreditobligationer (ultimo 2011: henholdsvis 720.741 mio. kr. og 34.514 mio. kr.) samt junior covered bonds udstedt af Realkredit Danmark.</p> <p>Udlån på 233.653 mio. kr. og andre aktiver på 7.338 mio. kr. er ultimo juni 2012 registreret som sikkerhed for særligt dækkede obligationer med videre udstedt under dansk og finsk lovgivning (ultimo 2011: henholdsvis 198.760 mio. kr. og 8.108 mio. kr.).</p>

## Noter - Danske Bank koncernen

Note	Mio. kr.	30. juni 2012		31. dec. 2011	
		Dagsværdi	Amortiseret kostpris	Dagsværdi	Amortiseret kostpris
<b>8</b>	<b>Oplysning om dagsværdi af finansielle instrumenter</b>				
	Finansielle instrumenter indgår i balancen enten til dagsværdi eller amortiseret kostpris.				
	Finansielle aktiver				
	Kassebeholdning og anfordringstilgodehavender hos centralbanker	-	36.906	-	28.617
	Tilgodehavender hos kreditinstitutter og centralbanker	-	154.362	-	180.870
	Aktiver i handelsportefølje	862.938	-	909.755	-
	Finansielle investeringsaktiver	96.359	9.121	97.866	11.398
	Udlån til amortiseret kostpris	-	1.242.280	-	1.126.482
	Udlån til dagsværdi	721.637	-	720.741	-
	Aktiver i puljer og unit-link investeringskontrakter	65.377	-	61.888	-
	Aktiver vedr. forsikringskontrakter	206.096	-	200.888	-
	<b>I alt</b>	<b>1.952.407</b>	<b>1.442.669</b>	<b>1.991.138</b>	<b>1.347.367</b>
	Finansielle forpligtelser				
	Gæld til kreditinstitutter og centralbanker	-	515.557	-	393.388
	Forpligtelser i handelsportefølje	628.008	-	697.913	-
	Indlån	-	854.036	-	848.994
	Udstedte Realkredit Danmark obligationer	596.837	-	557.699	-
	Indlån i puljer og unit-link investeringskontrakter	73.368	-	69.211	-
	Andre udstedte obligationer	-	316.967	-	366.920
	Efterstillede kapitalindskud	-	62.584	-	67.328
	Andre forpligtelser (uigenkaldelige kredittilsagn og garantier)	-	669	-	465
	<b>I alt</b>	<b>1.298.213</b>	<b>1.749.813</b>	<b>1.324.823</b>	<b>1.677.095</b>

Efter en aftagende usikkerhed i årets første måneder prægede gældskrisen igen markederne i resten af 1. halvår 2012. Markederne blev præget af stor usikkerhed i specielt de sydeuropæiske markeder, mens de nordeuropæiske markeder har oplevet historisk lave renter, som følge af kapitaltilstrømning.

### Finansielle instrumenter til amortiseret kostpris

Der er betydelige skøn forbundet med opgørelse af dagsværdien af finansielle instrumenter indregnet til amortiseret kostpris, da dagsværdien næsten udelukkende opgøres med modeller, der bygger på ikke observerbare input. Renterisikoen er i al væsentlighed afdækket og er dermed indregnet til dagsværdi i henhold til reglerne om regnskabsmæssig sikring til dagsværdi. Værdiansættelsen af kreditrisiko på finansielle aktiver værdiansat til amortiseret kostpris indgår under nedskrivninger.

Som følge af den generelle udvikling på de finansielle markeder er der sket en indsnævring i kreditspændet på obligationer. For den del af Danske Bank koncernens udstedte obligationer, som er indregnet til amortiseret kostpris, har udviklingen medført, at dagsværdien ved udgangen af juni 2012 udgjorde 96,9 pct. af den indregnede værdi mod 96,1 pct. ultimo 2011. Stigningen i dagsværdien er ikke indregnet som en udgift i regnskabet.

### Finansielle instrumenter til dagsværdi

For en beskrivelse af anvendte metoder til fastsættelse af dagsværdien på finansielle instrumenter henvises til note 43 i Årsrapport 2011.

Finansielle instrumenter, der værdiansættes ud fra kvoterede priser i et aktivt marked, klassificeres som "Noterede priser". Finansielle instrumenter, der i al væsentlighed værdiansættes ud fra andre observerbare input end en kvoteret pris, klassificeres som "Observerbare input". Kategorien omfatter f.eks. derivater, hvor værdiansættelsen baseres på observerbare rentekurver eller valutakurser, eller illikvide realkreditobligationer, hvor værdiansættelsen kan udledes af tilsvarende likvide obligationer. Øvrige finansielle instrumenter klassificeres som "Ikke-observerbare input" og omfatter f.eks. noterede aktier samt derivater, hvor værdiansættelsen forudsætter antagelser om ekstrapolation af rentekurver, korrelationer eller andre modellerede input med væsentlig betydning for den samlede værdiansættelse.

Udviklingen på de finansielle markeder har alene medført ubetydelige reklassifikationer af obligationer mellem noterede priser og observerede input i løbet af 1. halvår 2012.

# Noter - Danske Bank koncernen

Note	Mio. kr.				
8		Noterede	Observerbare	Ikke-observerbare	
fort.	30. juni 2012	priser	input	input	I alt
	Finansielle aktiver				
	Derivater	4.835	456.512	18.373	479.720
	Obligationer i handelsportefølje	372.982	8.912	-	381.894
	Aktier i handelsportefølje	719	-	605	1.324
	Finansielle investeringsaktiver, obligationer	80.150	13.262	-	93.412
	Finansielle investeringsaktiver, aktier	184	-	2.763	2.947
	Udlån til dagsværdi	-	721.637	-	721.637
	Aktiver i puljer og unit-link investeringskontrakter	65.377	-	-	65.377
	Aktiver vedr. forsikringskontrakter, obligationer	142.721	4.064	96	146.881
	Aktiver vedr. forsikringskontrakter, aktier	45.320	594	5.657	51.571
	Aktiver vedr. forsikringskontrakter, derivater	3.134	4.510	-	7.644
	I alt	715.422	1.209.491	27.494	1.952.407
	Finansielle forpligtelser				
	Derivater	4.068	437.101	18.966	460.135
	Genkøbsforpligtelse vedrørende værdipapirer	167.870	-	3	167.873
	Udstedte Realkredit Danmark obligationer	596.837	-	-	596.837
	Indlån i puljer og unit-link investeringskontrakter	-	73.368	-	73.368
	I alt	768.775	510.469	18.969	1.298.213
	31. dec. 2011				
	Finansielle aktiver				
	Derivater	3.948	529.305	17.717	550.970
	Obligationer i handelsportefølje	348.141	9.953	-	358.094
	Aktier i handelsportefølje	348	-	343	691
	Finansielle investeringsaktiver, obligationer	86.374	8.772	-	95.146
	Finansielle investeringsaktiver, aktier	133	-	2.587	2.720
	Udlån til dagsværdi	-	720.741	-	720.741
	Aktiver i puljer og unit-link investeringskontrakter	61.888	-	-	61.888
	Aktiver vedr. forsikringskontrakter, obligationer	144.855	2.491	151	147.497
	Aktiver vedr. forsikringskontrakter, aktier	43.524	526	4.728	48.778
	Aktiver vedr. forsikringskontrakter, derivater	1.085	3.528	-	4.613
	I alt	690.296	1.275.316	25.526	1.991.138
	Finansielle forpligtelser				
	Derivater	4.368	510.721	18.972	534.061
	Genkøbsforpligtelse vedrørende værdipapirer	163.092	743	17	163.852
	Udstedte Realkredit Danmark obligationer	557.699	-	-	557.699
	Indlån i puljer og unit-link investeringskontrakter	-	69.211	-	69.211
	I alt	725.159	580.675	18.989	1.324.823

## Noter - Danske Bank koncernen

Note	Mio. kr.
8 fort.	Finansielle instrumenter, der er værdiansat ud fra ikke-observerbare input, omfatter ved udgangen af 1. halvår 2012 unoterede aktier 9.022 mio. kr. (ultimo 2011: 7.658 mio. kr.), illikvide obligationer 96 mio. kr. (ultimo 2011: 151 mio. kr.) samt derivater med en netmarkedsværdi på -593 mio. kr. (ultimo 2011: -1.255 mio. kr.).

En ændring i dagsværdien af unoterede aktier på +/- 10 pct. svarer til henholdsvis en stigning og et fald på 903 mio. kr. (2011: 766 mio. kr.). Heraf vedrører 566 mio. kr. (2011: 473 mio. kr.) aktier allokeret til forsikringstagere, der bærer hovedparten af risikoen på disse aktier.

Den skønnede dagsværdi af illikvide obligationer er i væsentligt omfang påvirket af antagelsen om det aktuelle kreditspænd. Såfremt der forudsættes en udvidelse af kreditspændet på 50 basispunkter, vil det medføre et fald i dagsværdien på 1 mio. kr. En indsnævring af kreditspændet på 50 basispunkter vil forøge dagsværdien med 1 mio. kr. Derivater, der værdiansættes ud fra ikke-observerbare input, er i vid udstrækning afdækket med tilsvarende derivater eller anvendes til afdækning af kreditrisikoen på obligationer, der også er placeret under ikke-observerbare input.

Der er i 1. halvår 2012 indregnet urealiserede kursreguleringer på 549 mio. kr. (ultimo 2011: 778 mio. kr.) vedrørende unoterede aktier og kreditobligationer værdiansat ud fra ikke-observerbare input.

Aktier, obligationer og derivater værdiansat ud fra ikke-observerbare input	1. halvår 2012		Året 2011	
	Aktier og obligationer	Derivater	Aktier og obligationer	Derivater
Dagsværdi primo	7.792	-1.255	7.099	-718
Værdiregulering over resultatopgørelse	549	104	826	-192
Værdiregulering i anden totalindkomst	-	-	-	-
Køb	1.135	-769	1.915	389
Salg og indfrielse	-302	1.327	-1.047	-734
Overførsel fra noterede priser og observerbare input	-	-	-	-
Overførsel til noterede priser og observerbare input	-56	-	-1.001	-
Dagsværdi ultimo	9.118	-593	7.792	-1.255

9	Andre udstedte obligationer	30. juni 2012	31. dec. 2011
	Commercial paper	37.276	69.500
	Øvrige udstedte obligationer	279.691	297.420
	I alt	316.967	366.920

Andre udstedte obligationer er indregnet til amortiseret kostpris.

Nominelt	1. jan. 2012	Udstedte	Indfriet	Valuta-omregning	30. juni 2012
Commercial paper	98.891	335.997	396.276	1.214	39.826
Øvrige udstedte obligationer	311.769	90.474	90.281	1.983	313.945
Andre udstedte obligationer	410.660	426.471	486.557	3.197	353.771

Nominelt	1. jan. 2011	Udstedte	Indfriet	Valuta-omregning	31. dec. 2011
Commercial paper	261.614	1.338.751	1.494.507	-6.967	98.891
Øvrige udstedte obligationer	309.857	60.422	60.746	2.236	311.769
Andre udstedte obligationer	571.471	1.399.173	1.555.253	-4.731	410.660

# Noter - Danske Bank koncernen

Mio. kr.

## Risikostyring

Danske Bank koncernens risikostyring er mere udførligt beskrevet i Årsrapport 2011 og opdateret i foranstående ledelsesberetning.

### Dekomponering af krediteksponering

30. juni 2012	I alt	Kreditrisiko udlånsaktiviteter	Modpartsrisiko (derivater)	Kreditrisiko øvrige handels- og investeringsaktiviteter	Forsikringsrisiko	Kontrakter hvor kunden bærer den fulde risiko
<b>Balanceførte poster</b>						
Anfordringstilgodehavender hos centralbanker	27.153	27.153	-	-	-	-
Tilgodehavender hos kreditinstitut- ter og centralbanker	72.660	72.660	-	-	-	-
Repoudlån med kreditinstitutter og centralbanker	81.702	81.702	-	-	-	-
Aktiver i handelsportefølje	862.938	-	479.720	383.218	-	-
Finansielle investeringsaktiver	105.480	-	-	105.480	-	-
Udlån til amortiseret kostpris	982.382	982.382	-	-	-	-
Repoudlån	259.898	259.898	-	-	-	-
Udlån til dagsværdi	721.637	721.637	-	-	-	-
Aktiver i puljer og unit-link investe- ringskontrakter	65.377	-	-	-	-	65.377
Aktiver vedr. forsikringskontrakter	237.717	-	-	-	237.717	-
<b>Ikke-balanceførte poster</b>						
Garantier	82.610	82.610	-	-	-	-
Uigenkaldelige kredittilsagn < 1 år	55.145	55.145	-	-	-	-
Uigenkaldelige kredittilsagn > 1 år	98.816	98.816	-	-	-	-
Andre uudnyttede kredittilsagn	586	-	-	586	-	-
<b>I alt</b>	<b>3.654.101</b>	<b>2.382.003</b>	<b>479.720</b>	<b>489.284</b>	<b>237.717</b>	<b>65.377</b>
Heraf Non-core Irland	24.066	24.066	-	-	-	-

31. dec. 2011

<b>Balanceførte poster</b>						
Anfordringstilgodehavender hos centralbanker	18.015	18.015	-	-	-	-
Tilgodehavender hos kreditinstitut- ter og centralbanker	74.041	74.041	-	-	-	-
Repoudlån med kreditinstitutter og centralbanker	106.829	106.829	-	-	-	-
Aktiver i handelsportefølje	909.755	-	550.970	358.785	-	-
Finansielle investeringsaktiver	109.264	-	-	109.264	-	-
Udlån til amortiseret kostpris	977.284	977.284	-	-	-	-
Repoudlån	149.198	149.198	-	-	-	-
Udlån til dagsværdi	720.741	720.741	-	-	-	-
Aktiver i puljer og unit-link investe- ringskontrakter	61.888	-	-	-	-	61.888
Aktiver vedr. forsikringskontrakter	230.668	-	-	-	230.668	-
<b>Ikke-balanceførte poster</b>						
Garantier	83.131	83.131	-	-	-	-
Uigenkaldelige kredittilsagn < 1 år	63.013	63.013	-	-	-	-
Uigenkaldelige kredittilsagn > 1 år	106.459	106.459	-	-	-	-
Andre uudnyttede kredittilsagn	942	-	-	942	-	-
<b>I alt</b>	<b>3.611.228</b>	<b>2.298.711</b>	<b>550.970</b>	<b>468.991</b>	<b>230.668</b>	<b>61.888</b>

Ud over krediteksponering i forbindelse med udlånsaktiviteter har koncernen udstedt lånetilbud og ydet genkaldelige kreditfaciliteter på 345 mia. kr. (ultimo 2011: 355 mia. kr.). Disse poster medregnes ved opgørelsen af risikovægtede aktiver i henhold til CRD.

## Noter - Danske Bank koncernen

Mio. kr.

### Krediteksponering vedrørende udlånsaktiviteter

Tabellen branchefordeling viser koncernens krediteksponering i den egentlige bankforretning fordelt på brancher og kundesegmenter. Branchefordelingen følger GICS definitionen (Global Industry Classification Standard) suppleret med kategorierne private kunder, boligselskaber samt stater og kommuner.

### Branchefordeling (GICS-koder)

30. juni 2012	Private kunder	Kommercielle kunder	Finansielle kunder	Offentlige kunder	I alt	Forfaldne, men ikke værdiforringet	Værdiforringet	
							Ikke i default	I default
Stater og kommuner	-	-	-	117.673	117.673	9	40	-
Boligselskaber	-	123.930	-	-	123.930	185	791	2.905
Banker	-	-	154.136	-	154.136	1	4	-
Diversificeret finansiell virksomhed	-	-	247.830	-	247.830	50	1.311	3.953
Andre finansielle virksomheder	-	-	75.477	-	75.477	22	594	168
Energi og forsyning	-	46.304	-	-	46.304	170	46	89
Varige forbrugsgoder	-	83.761	-	-	83.761	731	2.816	1.402
Ikke varige forbrugsgoder	-	120.766	-	-	120.766	760	5.283	1.865
Erhvervsbyggeri og fast ejendom	-	258.201	-	-	258.201	1.245	10.691	12.466
Entrepenører og byggematerialer	-	36.452	-	-	36.452	203	1.936	1.677
Transport og shipping	-	67.935	-	-	67.935	452	2.381	1.536
Anden industri	-	71.271	-	-	71.271	967	2.481	357
IT	-	14.449	-	-	14.449	62	118	31
Materialer	-	43.464	-	-	43.464	708	768	573
Health care	-	25.234	-	-	25.234	43	81	15
Telekommunikation	-	6.227	-	-	6.227	-	318	361
Private kunder	888.893	-	-	-	888.893	6.280	7.764	8.681
I alt	888.893	897.994	477.443	117.673	2.382.003	11.888	37.423	36.079
Heraf Non-core Irland	8.369	15.503	113	81	24.066	308	3.221	7.414
31. dec. 2011								
Stater og kommuner	-	-	-	122.495	122.495	106	-	-
Boligselskaber	-	123.161	-	-	123.161	227	789	1.580
Banker	-	-	178.778	-	178.778	-	47	-
Diversificeret finansiell virksomhed	-	-	153.010	-	153.010	402	1.540	3.901
Andre finansielle virksomheder	-	-	56.915	-	56.915	33	2	186
Energi og forsyning	-	40.698	-	-	40.698	24	100	28
Varige forbrugsgoder	-	83.208	-	-	83.208	942	2.438	1.321
Ikke varige forbrugsgoder	-	117.666	-	-	117.666	745	5.381	1.770
Erhvervsbyggeri og fast ejendom	-	257.267	-	-	257.267	1.775	10.823	10.382
Entrepenører og byggematerialer	-	36.572	-	-	36.572	245	1.895	1.893
Transport og shipping	-	71.824	-	-	71.824	336	941	2.019
Anden industri	-	77.995	-	-	77.995	397	3.505	1.654
IT	-	15.615	-	-	15.615	66	113	54
Materialer	-	42.483	-	-	42.483	138	358	-
Health care	-	27.562	-	-	27.562	144	80	39
Telekommunikation	-	4.494	-	-	4.494	3	550	15
Private kunder	888.968	-	-	-	888.968	9.839	7.072	8.324
I alt	888.968	898.545	388.703	122.495	2.298.711	15.422	35.634	33.166

Non-core Irland omhandler primært brancherne Erhvervsbyggeri og fast ejendom samt Privatkunder, som pr. 30. juni 2012 samlet udgjorde 18,0 mia. kr.

## Noter - Danske Bank koncernen

Mio. kr.

### Geografisk fordeling

Tabellen Geografisk fordeling viser koncernens krediteksponering i den egentlige bankforretning fordelt på lande og kundesegmenter.

30. juni 2012	Private kunder	Kommercielle kunder	Finansielle kunder	Offentlige kunder	I alt	Forfaldne, men ikke værdiforringet	Værdiforringet	
							Ikke i default	I default
Danmark	553.148	431.469	195.606	68.619	1.248.842	5.697	24.747	14.858
Finland	103.436	89.505	3.465	4.976	201.382	2.139	1.630	2.260
Sverige	88.347	154.328	25.636	10.280	278.591	672	1.811	1.288
Irland	23.202	22.536	6.900	3.139	55.777	624	3.754	8.340
Storbritannien	20.668	32.023	107.160	9.164	169.015	550	2.132	2.680
Tyskland	580	12.592	2.747	16.697	32.616	33	176	37
Estland	5.294	4.247	239	182	9.962	417	-	448
Letland	1.035	1.134	47	-	2.216	66	175	81
Litauen	4.723	3.199	555	594	9.071	134	587	661
Spanien	859	45	410	-	1.314	4	16	34
Frankrig	571	1.583	2.989	-	5.143	11	3	54
Italien	145	85	184	-	414	1	4	10
Portugal	58	-	39	1	98	-	1	1
Grækenland	39	4	-	-	43	-	-	1
Belgien	292	1.716	4.143	-	6.151	1	5	9
Cypern	27	2.543	80	-	2.650	-	-	63
Holland	182	1.182	2.154	-	3.518	1	10	-
Luxembourg	277	424	61.849	80	62.630	1	11	169
Polen	72	2.541	1.369	128	4.110	3	3	20
EU i øvrigt	201	457	255	-	913	1	32	20
Norge	81.534	107.606	6.929	2.473	198.542	1.491	1.741	1.277
Østeuropa	82	1.675	1.931	236	3.924	-	-	3
Schweiz	793	2.559	1.353	-	4.705	14	-	30
Tyrkiet	31	66	1.840	-	1.937	-	-	3
Europa i øvrigt	199	16	718	-	933	5	16	174
Nordamerika	1.089	18.636	37.874	-	57.599	11	552	3.533
Mellem- og Sydamerika	124	659	1.594	115	2.492	1	3	4
Afrika	153	1.370	2.044	667	4.234	1	4	9
Asien	1.568	2.984	6.968	322	11.842	10	10	11
Oceanien	164	810	365	-	1.339	-	-	1
I alt	888.893	897.994	477.443	117.673	2.382.003	11.888	37.423	36.079

Landefordelingen er foretaget ud fra kundens residensland og er dermed uafhængig af bogføringssted og viser (ud over Irland, Portugal, Italien, Grækenland og Spanien) de lande, hvor koncernen har en eksponering på 1 mia. kr. eller mere.

Non-core Irland udgjorde pr. 30 juni 2012 24,1 mia. kr. og omhandler primært residensland Irland.

# Noter - Danske Bank koncernen

Mio. kr.

31. dec. 2011	Private kunder	Kommercielle kunder	Finansielle kunder	Offentlige kunder	I alt	Forfaldne men ikke værdiforringet	Værdiforringet	
							Ikke i default	I default
Danmark	561.918	428.731	188.286	62.721	1.241.656	7.864	23.197	13.038
Finland	100.937	88.684	4.369	6.800	200.790	2.063	1.095	2.585
Sverige	85.567	158.662	27.727	16.812	288.768	288	1.173	1.062
Irland	24.543	25.169	9.966	7.430	67.108	902	5.262	7.519
Storbritannien	19.968	33.535	66.088	16.802	136.393	462	966	2.695
Tyskland	545	12.389	2.180	390	15.504	19	180	35
Estland	5.553	4.545	145	336	10.579	480	32	426
Letland	1.075	890	177	-	2.142	50	179	85
Litauen	4.723	3.211	554	784	9.272	136	600	635
Spanien	879	45	433	-	1.357	8	29	30
Frankrig	581	1.742	3.147	-	5.470	9	4	63
Italien	127	62	106	-	295	1	4	10
Portugal	109	-	70	-	179	1	1	1
Grækenland	40	2	-	-	42	-	-	-
Belgien	273	1.175	3.131	-	4.579	1	1	8
Cypern	15	2.511	76	-	2.602	-	90	-
Holland	166	1.248	2.107	-	3.521	1	3	-
Luxembourg	272	316	27.957	151	28.696	1	153	11
Polen	76	2.593	1.212	36	3.917	2	22	15
EU i øvrigt	193	354	292	-	839	2	59	3
Norge	77.395	104.493	8.062	8.930	198.880	3.077	2.364	1.213
Østeuropa	78	1.571	1.849	145	3.643	-	2	1
Schweiz	718	2.483	1.354	-	4.555	27	-	18
Tyrkiet	31	65	1.833	-	1.929	-	47	1
Europa i øvrigt	212	164	570	-	946	7	10	176
Nordamerika	1.106	18.082	26.905	-	46.093	7	133	3.507
Mellem- og Sydamerika	110	663	1.473	127	2.373	-	6	1
Afrika	146	1.275	1.401	696	3.518	1	-	2
Asien	1.458	3.149	7.069	335	12.011	13	21	25
Oceanien	154	736	164	-	1.054	-	1	1
I alt	888.968	898.545	388.703	122.495	2.298.711	15.422	35.634	33.166

## Noter - Danske Bank koncernen

Mio. kr.

### Krediteksponering fordelt på ratingkategori

30. juni 2012 Ratingkategori	Øvre PD	Nedre PD	Private kunder	Kommercielle kunder	Finansielle kunder	Offentlige kunder	I alt	Heraf Non-core Irland
1	0,00	0,01	5.899	2.636	10.130	65.576	84.241	-
2	0,01	0,03	77.765	11.135	42.190	23.288	154.378	67
3	0,03	0,06	125.161	108.114	173.957	6.614	413.846	1.087
4	0,06	0,14	181.776	150.332	68.112	4.878	405.098	1.179
5	0,14	0,31	180.862	180.949	51.384	4.909	418.104	2.289
6	0,31	0,63	120.661	163.996	105.392	6.826	396.875	1.281
7	0,63	1,90	99.657	132.113	10.496	3.769	246.035	1.004
8	1,90	7,98	61.135	69.661	6.841	1.344	138.981	3.984
9	7,98	25,70	19.532	28.071	2.911	429	50.943	2.540
10	25,70	99,99	7.764	27.710	1.909	40	37.423	3.221
11	100,00	100,00	8.681	23.277	4.121	-	36.079	7.414
I alt			888.893	897.994	477.443	117.673	2.382.003	24.066

31. dec. 2011

31. dec. 2011 Ratingkategori	Øvre PD	Nedre PD	Private kunder	Kommercielle kunder	Finansielle kunder	Offentlige kunder	I alt	Heraf Non-core Irland
1	0,00	0,01	6.253	3.704	10.132	70.133	90.222	-
2	0,01	0,03	76.962	10.811	53.557	23.423	164.753	-
3	0,03	0,06	121.592	110.004	133.683	5.525	370.804	-
4	0,06	0,14	171.951	144.554	65.229	4.078	385.812	-
5	0,14	0,31	183.553	182.371	46.465	4.332	416.721	-
6	0,31	0,63	119.536	160.654	53.146	9.194	342.530	-
7	0,63	1,90	106.557	134.648	11.436	4.293	256.934	-
8	1,90	7,98	67.841	74.841	6.453	1.173	150.308	-
9	7,98	25,70	19.327	29.230	2.926	344	51.827	-
10	25,70	99,99	7.072	26.973	1.589	-	35.634	-
11	100,00	100,00	8.324	20.755	4.087	-	33.166	-
I alt			888.968	898.545	388.703	122.495	2.298.711	-

## Noter - Danske Bank koncernen

Mio. kr.

### Nedskrivninger

Ratingkategori 10-11 omfatter de engagementer, hvorpå der er objektiv indikation på værdiforringelse, og nedskrivningsbehovet er vurderet individuelt. Engagementer i de øvrige ratingkategorier indgår i en porteføljevurdering af et eventuelt nedskrivningsbehov.

Korrektivkontoen udgøres af de samlede nedskrivninger på Udlån til amortiseret kostpris, Udlån til dagsværdi, Tilgodehavender hos kreditinstitutter og centralbanker samt Uigenkaldelige kredittilsagn, garantier og kautioner.

### Korrektivkontoen, fordelt på segmenter og individuelle nedskrivninger og porteføljenedskrivninger

	Private kunder	Kommercielle kunder	Finansielle kunder	Offentlige kunder	Korrektivkonto i alt	Fordelt på	
						Individuelle nedskrivninger	Portefølje nedskrivninger
1. januar 2011	7.206	28.706	7.855	2	43.769	39.201	4.568
Nye nedskrivninger	4.522	15.854	522	2	20.900	19.701	1.199
Tilbageførsel af nedskrivninger fra tidligere perioder	2.250	3.484	613	-	6.347	4.703	1.644
Afskrevet fra korrektivkontoen	703	5.746	3.702	-	10.151	10.151	-
Valutaomregning	9	144	49	-	202	193	9
Andre bevægelser	58	182	-9	-	231	231	-
31. december 2011	8.842	35.656	4.102	4	48.604	44.472	4.132
Nye nedskrivninger	3.016	8.080	331	-	11.427	10.256	1.171
Tilbageførsel af nedskrivninger fra tidligere perioder	1.391	2.969	184	1	4.545	3.201	1.344
Afskrevet fra korrektivkontoen	433	1.570	5	-	2.008	2.008	-
Valutaomregning	30	278	73	-	381	356	25
Andre bevægelser	22	123	2	-	147	147	-
30. Juni 2012	10.086	39.598	4.319	3	54.006	50.022	3.984
Heraf Non-core Irland	1.187	12.639	252	-	14.078	13.751	327

Under porteføljenedskrivninger indgår nedskrivninger, der tager højde for kunders migration mellem ratingkategorier. Såfremt alle kunder nedklassificeres én ratingkategori uden tilsvarende prisændring, vil porteføljenedskrivningen blive forøget med ca. 6,6 mia. kr. (ultimo 2011: 7,1 mia. kr.).

Under antagelse af, at værdien af sikkerhedsstillelsen i ratingkategori 10 og 11 reduceres med 10 pct., vil de individuelle nedskrivninger blive øget med ca. 4 mia. kr. (ultimo 2011: ca. 3 mia. kr.).

Det danske finanstilsyn har i 2. kvartal 2012 præciseret reglerne for nedskrivning på svage udlån indregnet til amortiseret kostpris. Præciseringerne vedrører dels kriterier for identifikation af objektiv indikation på værdiforringelse dels metoden for opgørelse af nedskrivninger, når der er indtrådt objektiv indikation på værdiforringelse. De præciserede nedskrivningsregler har ikke påvirket nedskrivningerne nævneværdigt.

### Korrektivkonto fordelt på balanceposter

	30. juni 2012	31. dec. 2011
Tilgodehavender hos kreditinstitutter og centralbanker	93	93
Udlån til amortiseret kostpris	49.685	44.943
Udlån til dagsværdi	2.905	2.667
Andre forpligtelser	1.323	901
I alt	54.006	48.604

### Nedskrivninger på udlån

	1. halvår 2012	1. halvår 2011
Nye og forøgede nedskrivninger	11.427	10.670
Tilbageførte nedskrivninger	4.545	4.214
Direkte afskrivninger	599	619
Indgået på tidligere afskrevne fordringer mv.	352	1.428
Renteføring efter effektiv rentes metode	-98	-53
I alt	7.031	5.594

# Noter - Danske Bank koncernen

Mio. kr.

## Branchefordeling af korrektivkonto og nedskrivninger på udlån mv.

	Krediteksponering		Sikkerhedsstillelse		Korrektivkonto		Nedskrivninger på udlån	
	30. juni 2012	31. dec. 2011	30. juni 2012	31. dec. 2011	30. juni 2012	31. dec. 2011	1. halvår 2012	1. halvår 2011
Stater og kommuner	117.673	122.495	41.248	39.555	3	4	-	-
Boligselskaber	123.930	123.161	100.742	94.709	916	763	166	166
Banker	154.136	178.778	77.867	85.775	117	94	5	8
Diversificeret finansiel virksomhed	247.830	153.010	196.905	119.352	4.078	3.872	198	-223
Andre finansielle virksomheder	75.477	56.915	58.337	50.504	124	136	10	4
Energi og forsyning	46.304	40.698	10.946	7.895	91	62	29	22
Varige forbrugsgoder	83.761	83.208	35.288	35.562	4.816	4.733	567	469
Ikke varige forbrugsgoder	120.766	117.666	55.957	62.249	3.885	3.867	305	653
Erhvervsbyggeri og fast ejendom	258.201	257.267	187.806	182.445	17.681	15.614	2.013	3.084
Entreprenører og byggematerialer	36.452	36.572	10.481	14.339	4.911	4.089	805	544
Transport og shipping	67.935	71.824	33.716	35.902	2.319	1.682	619	123
Anden industri	71.271	77.995	18.771	20.368	3.132	2.857	374	384
IT	14.449	15.615	1.811	2.145	450	486	9	-79
Materialer	43.464	42.483	10.102	9.952	1.056	1.253	15	-148
Health care	25.234	27.562	6.504	6.833	163	136	28	10
Telekommunikation	6.227	4.494	558	455	178	114	62	3
Private kunder	888.893	888.968	696.876	686.661	10.086	8.842	1.826	574
I alt	2.382.003	2.298.711	1.543.915	1.454.701	54.006	48.604	7.031	5.594

Af den samlede sikkerhedsstillelse pr. 30. juni 2012 vedrørte 15,2 mia. kr. Non-core Irland og omhandlede primært fast ejendom.

# Noter - Danske Bank koncernen

Mio. kr.

## Geografisk fordeling af korrektivkonto og nedskrivninger på udlån mv.

	Krediteksponering		Sikkerhedsstillelse		Korrektivkonto		Nedskrivninger på udlån	
	30. juni 2012	31. dec. 2011	30. juni 2012	31. dec. 2011	30. juni 2012	31. dec. 2011	1. halvår 2012	1. halvår 2011
Danmark	1.248.842	1.241.656	782.179	775.243	20.101	19.102	1.759	1.472
Finland	201.382	200.790	132.602	131.115	2.548	2.371	333	206
Sverige	278.591	288.768	211.685	197.764	1.492	1.313	278	15
Irland	55.777	67.108	32.622	38.323	16.507	13.814	3.533	3.120
Storbritannien	169.015	136.393	133.027	110.056	6.517	5.353	980	941
Tyskland	32.616	15.504	3.052	1.943	244	180	60	62
Estland	9.962	10.579	6.380	6.484	724	834	-57	-65
Letland	2.216	2.142	943	944	307	353	-78	-138
Litauen	9.071	9.272	5.148	5.250	917	1.042	-86	59
Spanien	1.314	1.357	648	758	23	23	1	-
Frankrig	5.143	5.470	5.916	5.793	66	51	18	-23
Italien	414	295	77	69	8	7	-	3
Portugal	98	179	48	103	2	3	-1	-
Grækenland	43	42	30	32	1	1	-	-
Belgien	6.151	4.579	2.794	1.499	8	18	-2	-1
Cypern	2.650	2.602	2.043	1.748	49	18	30	-
Holland	3.518	3.521	1.334	1.388	19	16	3	-10
Luxembourg	62.630	28.696	48.983	24.210	74	90	-15	-29
Polen	4.110	3.917	907	840	12	11	1	-1
EU i øvrigt	913	839	172	144	16	9	3	-2
Norge	198.542	198.880	133.454	123.263	1.664	1.526	101	152
Østeuropa	3.924	3.643	534	559	7	5	1	3
Schweiz	4.705	4.555	736	755	69	52	12	-2
Tyrkiet	1.937	1.929	142	164	4	2	1	-
Europa i øvrigt	933	946	573	672	86	81	4	-8
Nordamerika	57.599	46.093	31.563	19.280	2.443	2.228	144	-159
Mellem- og Sydamerika	2.492	2.373	1.814	1.701	3	2	-	1
Afrika	4.234	3.518	1.381	1.311	16	14	-	-
Asien	11.842	12.011	3.011	3.176	73	78	8	-2
Oceanien	1.339	1.054	117	114	6	7	-	-
I alt	2.382.003	2.298.711	1.543.915	1.454.701	54.006	48.604	7.031	5.594

Af den samlede sikkerhedsstillelse i Irland pr. 30 juni 2012 vedrørte 15,2 mia. kr. Non-core Irland og omhandler primært residentsland Irland.

## Noter - Danske Bank koncernen

Mio. kr.

### Krediteksponering vedrørende handels- og investeringsaktiviteter

Koncernens krediteksponering vedrørende handels- og investeringsaktiviteter udgjorde 969 mia. kr. ved udgangen af 1. halvår 2012, primært vedrørende obligationer 484 mia. kr. og derivater med positiv dagsværdi 480 mia. kr.

### Obligationsbeholdning

30. juni 2012	Stater samt stats- og kommune-garanterede	Stats-lignende institutioner	Danske realkredit-obligationer	Svenske dækkede obligationer	Øvrige dækkede obligationer	Korte obligati-oner (CP mv.)	Erhvervs-obligationer	I alt
Handelsportefølje	126.800	5.967	142.301	62.997	13.185	14.954	15.691	381.895
Designeret til dagsværdi	336	3	23.728	-	841	-	83	24.991
Disponibel for salg	450	572	58.704	-	8.577	-	118	68.421
Hold til udløb	7.342	-	-	-	116	-	1.662	9.120
I alt	134.928	6.542	224.733	62.997	22.719	14.954	17.554	484.427

### 31. dec. 2011

Handelsportefølje	118.744	8.218	132.070	66.543	12.363	10.304	9.852	358.094
Designeret til dagsværdi	402	3	22.633	-	1.276	-	372	24.686
Disponibel for salg	939	557	59.448	-	9.396	-	120	70.460
Hold til udløb	9.911	-	-	-	-	-	1.487	11.398
I alt	129.996	8.778	214.151	66.543	23.035	10.304	11.831	464.638

Der indgår derudover en obligationsbeholdning på 146,9 mia. kr. (ultimo 2011: 145,7 mia. kr.) under aktiver vedrørende forsikringskontrakter. Dagsværdien af obligationer klassificeret som hold til udløb er på niveau med amortiseret kostpris. I 2011 var dagsværdien også på niveau med amortiseret kostpris.

## Noter - Danske Bank koncernen

Mio. kr.

### Landefordeling af obligationsporteføljen

30. juni 2012	Stater samt stats- og kommune garanterede	Stats- lignende institutioner	Danske realkredit- obligationer	Svenske dækkede obligationer	Øvrige dækkede obligationer	Korte obligati- oner (CP mv.)	Erhvervs- obligationer	I alt
Danmark	23.852	-	224.733	-	758	1.077	5.514	255.934
Sverige	32.210	-	-	62.997	-	3.773	2.999	101.979
Storbritannien	13.198	4	-	-	7.705	284	57	21.248
Norge	7.566	-	-	-	4.763	4.254	3.736	20.319
USA	308	2.196	-	-	236	-	761	3.501
Spanien	615	3	-	-	5.337	161	-	6.116
Frankrig	6.291	-	-	-	2.355	867	16	9.529
Luxembourg	-	4.240	-	-	-	56	1.813	6.109
Canada	1.654	-	-	-	-	-	-	1.654
Finland	5.792	99	-	-	546	2.629	509	9.575
Irland	2.763	-	-	-	106	-	2	2.871
Italien	2.362	-	-	-	-	-	-	2.362
Portugal	43	-	-	-	-	-	-	43
Østrig	-	-	-	-	-	-	145	145
Holland	3.870	-	-	-	679	1.159	1.289	6.997
Tyskland	30.648	-	-	-	18	501	279	31.446
Øvrige	3.756	-	-	-	216	193	434	4.599
I alt	134.928	6.542	224.733	62.997	22.719	14.954	17.554	484.427
31. dec. 2011								
Danmark	25.777	-	214.151	-	-	1.061	2.199	243.188
Sverige	18.687	-	-	66.543	-	2.936	3.641	91.807
Storbritannien	16.202	33	-	-	7.768	306	8	24.317
Norge	6.337	-	-	-	3.947	2.706	2.468	15.458
USA	1.329	4.709	-	-	233	2	591	6.864
Spanien	884	-	-	-	6.145	155	217	7.401
Frankrig	10.598	-	-	-	3.800	1.825	105	16.328
Luxembourg	-	4.035	-	-	-	-	558	4.593
Canada	2.836	-	-	-	-	-	335	3.171
Finland	5.230	1	-	-	333	199	461	6.224
Irland	1.503	-	-	-	90	-	18	1.611
Italien	6	-	-	-	-	7	-	13
Portugal	83	-	-	-	-	-	-	83
Østrig	2.495	-	-	-	-	-	-	2.495
Holland	4.568	-	-	-	481	657	916	6.622
Tyskland	31.977	-	-	-	2	414	309	32.702
Øvrige	1.484	-	-	-	236	36	5	1.761
I alt	129.996	8.778	214.151	66.543	23.035	10.304	11.831	464.638

Eksponeringen i form af statsobligationer udstedt af Irland, Portugal, Italien og Spanien udgjorde 5,8 mia. kr. ultimo 1. halvår 2012 (ultimo 2011: 2,5 mia. kr.) og er indregnet til dagsværdi. Når der tages højde for uafviklede forretninger vedrørende obligationer udstedt af de pågældende lande samt afdækningsforretninger, udgjorde den samlede risikomæssige eksposering 1,8 mia. kr. (ultimo 2011: 1,3 mia. kr.). Der var ultimo 1. halvår 2012 ingen statsobligationer udstedt af Grækenland i koncernens beholdning. Øvrige indeholder lande, hvor koncernens beholdning er lavere end 1 mia. kr. Der henvises til Risikostyring 2011 for yderligere oplysninger om den risikomæssige eksposering. Risikostyring 2011 er ikke omfattet af revision.

## Noter - Danske Bank koncernen

Mio. kr.		
Derivater med positiv dagsværdi	30. juni 2012	31. dec. 2011
Derivater med positiv dagsværdi	627.415	550.970
Netting i henhold til regnskabsreglerne	147.695	-
Regnskabsmæssig værdi	479.720	550.970
Netting i henhold til kapitaldækningsregler	374.792	451.714
Nettet aktuel eksponering	104.928	99.256
Fordeling af derivater med positiv dagsværdi efter regnskabsmæssig netting:		
Rentekontrakter	374.298	438.498
Valutakontrakter	102.500	109.349
Øvrige derivater	2.922	3.123
I alt	479.720	550.970

Stigningen i den regnskabsmæssige netting skyldes primært øget brug af centrale clearinghuse.

# Perioderegnskab – Danske Bank A/S

Mio. kr.

Moderselskabet Danske Bank A/S' regnskab aflægges efter Lov om finansiel virksomhed, herunder Finanstilsynets bekendtgørelse om finansielle rapporter for kreditinstitutter og fondsmæglerselskaber m.fl. Regelsættet er identisk med koncernens værdiansættelse efter IFRS bortset fra, at:

- Domicilejendomme værdiansættes til skønnet dagsværdi (omvurderet værdi)
- "Korridor"-metoden ikke anvendes på pensionsforpligtelser
- Kategorien finansielle aktiver disponible for salg ikke anvendes

Skønnet dagsværdi for domicilejendomme opgøres i henhold til bilag 9 til Finanstilsynets bekendtgørelse om finansielle rapporter for kreditinstitutter og fondsmæglerselskaber m.fl. Finansielle aktiver disponible for salg værdiansættes til dagsværdi med værdiregulering over resultatopgørelsen.

Kapitalandele i dattervirksomheder værdiansættes efter indre værdis metode, herunder udgiftsføres dattervirksomheders skat under Resultat af kapitalandele i associerede og tilknyttede virksomheder.

Opstillingsformen i moderselskabets regnskab afviger fra koncernens opstilling efter IFRS.

For resultat og egenkapital er nedenfor præsenteret forskellen mellem koncernens IFRS regnskab og moderselskabets regnskab opgjort efter Finanstilsynets regnskabsregler.

	Resultat		Egenkapital	
	1. halvår 2012	1. halvår 2011	30. juni 2012	31. dec. 2011
Koncernens opgørelse efter IFRS	2.286	1.907	128.118	125.855
Domicilejendomme	-13	-6	1.247	1.281
Finansielle aktiver disponible for salg	217	-242	-	-
Pensionsforpligtelser	-772	-203	-409	348
Skattemæssig effekt	74	151	82	-58
Reserver pro rata konsoliderede selskaber	-	-	3.002	2.991
Koncernens opgørelse efter Finanstilsynets regelsæt	1.792	1.607	132.040	130.417
Minoritetsinteresser	-1	12	-	60
Reserver pro rata konsoliderede selskaber	-	-	3.002	2.991
Goodwill ved køb af minoritetsinteresser	-	-	18	24
Moderselskabets opgørelse efter Finanstilsynets regelsæt	1.793	1.595	129.056	127.390

## Resultatopgørelse – Danske Bank A/S

Note	Mio. kr.	1. halvår 2012	1. halvår 2011
	Renteindtægter	21.798	21.620
	Renteudgifter	12.585	12.921
	Netto renteindtægter	9.213	8.699
	Udbytte af aktier mv.	286	139
	Gebyrer og provisionsindtægter	4.723	4.943
	Afgivne gebyrer og provisionsudgifter	1.318	1.468
	Netto rente- og gebyrindtægter	12.904	12.313
1	Kursreguleringer	2.818	3.007
	Andre driftsindtægter	908	1.271
	Udgifter til personale og administration	9.219	8.120
	Af- og nedskrivninger på immaterielle og materielle aktiver	1.065	1.175
	Andre driftsudgifter	27	1.141
	Nedskrivninger på udlån mv.	5.110	3.973
	Resultat af kapitalandele i associerede og tilknyttede virksomheder	1.682	673
	Resultat før skat	2.891	2.855
	Skat	1.098	1.260
	Periodens resultat	1.793	1.595

## Totalindkomst – Danske Bank A/S

Note	Mio. kr.	1. halvår 2012	1. halvår 2011
	Periodens resultat	1.793	1.595
	Anden totalindkomst		
	Omregning af udenlandske enheder	432	-675
	Hedge af udenlandske enheder	-468	558
	Dagsværdiregulering af domicilejendomme	-114	-
	Skat af anden totalindkomst	97	-124
	Anden totalindkomst i alt	-53	-241
	Periodens totalindkomst	1.740	1.354

## Balance – Danske Bank A/S

Note	Mio. kr.	30. juni 2012	31. dec. 2011	30. juni 2011
<b>AKTIVER</b>				
	Kassebeholdning og anfordringstilgodehavender hos centralbanker	27.635	17.536	11.201
	Tilgodehavender hos kreditinstitutter og centralbanker	195.181	217.386	180.978
	Udlån og andre tilgodehavender til amortiseret kostpris	1.034.424	917.201	965.140
	Obligationer til dagsværdi	500.637	530.544	514.264
	Obligationer til amortiseret kostpris	4.662	5.172	5.381
	Aktier mv.	3.558	3.076	3.787
	Kapitalandele i associerede virksomheder	775	701	751
	Kapitalandele i tilknyttede virksomheder	98.110	97.408	94.973
	Aktiver tilknyttet puljeordninger	45.499	43.503	44.122
	Immaterielle aktiver	19.223	19.186	19.115
	Grunde og bygninger i alt	4.075	4.242	4.208
	Investeringsejendomme	113	112	108
	Domicilejendomme	3.962	4.130	4.100
	Øvrige materielle aktiver	2.931	3.171	3.055
	Aktuelle skatteaktiver	1.033	487	1.362
	Udskudte skatteaktiver	514	467	737
	Aktiver i midlertidig besiddelse	209	230	225
	Andre aktiver	490.685	565.643	301.437
	Periodeafgrænsningsposter	911	682	881
	<b>Aktiver i alt</b>	<b>2.430.062</b>	<b>2.426.635</b>	<b>2.151.617</b>
<b>PASSIVER</b>				
<b>GÆLD</b>				
	Gæld til kreditinstitutter og centralbanker	577.040	453.317	353.904
	Indlån og anden gæld	697.506	685.872	735.130
	Indlån i puljeordninger	46.905	44.670	45.082
	Udstedte obligationer til amortiseret kostpris	257.742	326.729	373.030
	Aktuelle skatteforpligtelser	145	410	378
	Andre passiver	652.982	717.931	445.517
	Periodeafgrænsningsposter	1.043	1.099	756
	<b>Gæld i alt</b>	<b>2.233.363</b>	<b>2.230.028</b>	<b>1.953.797</b>
<b>HENSATTE FORPLIGTELSE</b>				
	Hensættelser til pensioner og lignende forpligtelser	1.087	849	288
	Hensættelser til udskudt skat	4.685	4.029	4.417
2	Hensættelser til tab på garantier	1.199	1.087	710
	Andre hensatte forpligtelser	44	11	340
	<b>Hensatte forpligtelser i alt</b>	<b>7.015</b>	<b>5.976</b>	<b>5.755</b>
<b>EFTERSTILLEDE KAPITALINDSKUD</b>				
	Efterstillede kapitalindskud	60.628	63.241	65.033
<b>EGENKAPITAL</b>				
	Aktiekapital	9.317	9.317	9.317
	Akkumulerede værdireguleringer	232	374	248
	Reserve efter indre værdis metode	24.884	24.884	25.914
	Overført overskud	94.623	92.815	91.553
	Foreslået udbytte	-	-	-
	<b>Egenkapital i alt</b>	<b>129.056</b>	<b>127.390</b>	<b>127.032</b>
	<b>Passiver i alt</b>	<b>2.430.062</b>	<b>2.426.635</b>	<b>2.151.617</b>

# Kapitalforhold – Danske Bank A/S

Mio. kr.

## Ændring i egenkapital

	Aktie- kapital	Valutaom- regnings- reserve	Opskrivnings- henlæggelser	Reserve efter indre værdis metode	Overført overskud	Foreslået udbytte	I alt
Egenkapital, 1. januar 2012	9.317	-369	743	24.884	92.815	-	127.390
Periodens resultat	-	-	-	-	1.793	-	1.793
Anden totalindkomst							
Omregning af udenlandske enheder	-	432	-	-	-	-	432
Hedge af udenlandske enheder	-	-468	-	-	-	-	-468
Dagsværdiregulering af domicilejendomme	-	-	-114	-	-	-	-114
Skat af anden totalindkomst	-	-	8	-	89	-	97
Anden totalindkomst i alt	-	-36	-106	-	89	-	-53
Periodens totalindkomst	-	-36	-106	-	1.882	-	1.740
Transaktioner med ejere							
Kapitaludvidelse	-	-	-	-	-	-	-
Omkostninger ved kapitaludvidelse	-	-	-	-	-	-	-
Køb af egne aktier	-	-	-	-	-7.719	-	-7.719
Salg af egne aktier	-	-	-	-	7.599	-	7.599
Aktiebaseret vederlag	-	-	-	-	-	-	-
Skat af egenkapitalbevægelser	-	-	-	-	46	-	46
Egenkapital, 30. juni 2012	9.317	-405	637	24.884	94.623	-	129.056
Egenkapital, 1. januar 2011	6.988	-310	675	25.914	72.689	-	105.956
Periodens resultat	-	-	-	-	1.595	-	1.595
Anden totalindkomst							
Omregning af udenlandske enheder	-	-675	-	-	-	-	-675
Hedge af udenlandske enheder	-	558	-	-	-	-	558
Dagsværdiregulering af domicilejendomme	-	-	-	-	-	-	-
Skat af anden totalindkomst	-	-	-	-	-124	-	-124
Anden totalindkomst i alt	-	-117	-	-	-124	-	-241
Periodens totalindkomst	-	-117	-	-	1.471	-	1.354
Transaktioner med ejere							
Kapitaludvidelse	2.329	-	-	-	17.703	-	20.032
Omkostninger ved kapitaludvidelse	-	-	-	-	-270	-	-270
Køb af egne aktier	-	-	-	-	-10.072	-	-10.072
Salg af egne aktier	-	-	-	-	9.989	-	9.989
Aktiebaseret vederlag	-	-	-	-	-	-	-
Skat af egenkapitalbevægelser	-	-	-	-	43	-	43
Egenkapital, 30. juni 2011	9.317	-427	675	25.914	91.553	-	127.032

Udlodning af udbytte er begrænset til maksimalt at udgøre Danske Banks løbende overskud, indtil indfrielse af statslig hybridkapital og udløb af statsgaranterede obligationsudstedelser.

## Noter – Danske Bank A/S

Note	Mio. kr.			30. juni 2012	30. juni 2011	
1	<b>Kursreguleringer</b>					
	Udlån til dagsværdi			70	-285	
	Obligationer			1.189	550	
	Aktier mv.			-194	275	
	Investeringsjendomme			-	-7	
	Valuta			809	812	
	Afledte finansielle instrumenter			2.192	-732	
	Aktiver tilknyttet puljeordninger			2.650	-144	
	Indlån i puljeordninger			-2.651	264	
	Øvrige forpligtelser			-1.247	2.274	
	I alt			2.818	3.007	
2	<b>Nedskrivninger på udlån og garantier mv.</b>					
		Udlån og garantier, individuel nedskr.	Udlån og garantier, gruppevis nedskr.	Andre tilgodehav., individuel nedskr.	Andre tilgodehav., gruppevis nedskr.	I alt
	Nedskrivninger, 1. januar 2012	34.793	3.405	93	-	38.291
	Nedskrivninger i årets løb	8.105	730	-	-	8.835
	Tilbageførsel af tidligere foretagne nedskrivninger	4.023	1.178	1	-	5.202
	Andre bevægelser	298	11	1	-	310
	Nedskrivninger, 30. juni 2012	39.173	2.968	93	-	42.234
	Værdiregulering af overtagne aktiver	-	-	-	-	-
	Nedskrivninger, 1. januar 2011	31.537	3.833	86	-	35.456
	Nedskrivninger i årets løb	15.204	989	7	-	16.200
	Tilbageførsel af tidligere foretagne nedskrivninger	12.170	1.417	1	-	13.588
	Andre bevægelser	222	-	1	-	223
	Nedskrivninger, 31. december 2011	34.793	3.405	93	-	38.291
	Værdiregulering af overtagne aktiver	-	-	-	-	-

## Noter – Danske Bank A/S

Note Mio. kr.

### 3 Udvikling i udlånsaktiviteter i Danmark i 1. halvår 2012

Danske Bank A/S optog i maj 2009 et ansvarligt lån hos den danske stat i form af hybrid kernekapital på 24 mia. kr. Ifølge dansk lovgivning skal et pengeinstitut, som har modtaget kapitalindskud fra den danske stat, halvårligt redegøre for udviklingen i instituttets udlån i Danmark.

Danske Bank A/S yder lån til privatkunder og erhvervsvirksomheder i en række lande. Nedenstående tabel viser udviklingen i udlån samt uigenkaldelige kredittilsagn og garantier før nedskrivninger på kunder i Danske Bank A/S for såvel erhvervs-kunder (inkl. offentlige myndigheder) som privatkunder.

#### Udlån mv. før nedskrivning

	30. Juni 2012				31. dec. 2011			
	Erhvervs-kunder	Privatkunder	I alt	Andel pct.	Erhvervs-kunder	Privatkunder	I alt	Andel pct.
Danmark	274.944	143.548	418.492	31	290.008	150.767	440.775	35
Finland	18.331	10	18.341	1	16.579	12	16.591	1
Sverige	176.453	88.186	264.639	20	201.004	85.331	286.335	23
Irland	44.486	25.534	70.020	5	49.006	26.309	75.315	6
Storbritannien	156.401	524	156.925	12	67.933	520	68.453	6
Tyskland	14.032	207	14.239	1	13.214	181	13.395	1
Baltikum	11.796	11.776	23.572	2	11.168	12.242	23.410	2
EU i øvrigt	98.132	812	98.944	7	46.167	761	46.928	4
Norge	116.170	81.331	197.501	15	116.385	77.254	193.639	15
Østeuropa	1.470	31	1.501	0	1.454	30	1.484	0
Europa i øvrigt	4.261	238	4.499	0	4.325	201	4.526	0
Nordamerika	60.213	471	60.684	5	78.380	462	78.842	6
Verden i øvrigt	12.885	547	13.432	1	15.601	489	16.090	1
I alt	989.574	353.215	1.342.789	100	911.224	354.559	1.265.783	100

1. halvår 2012 viste en svag makroøkonomisk udvikling på de fleste af Danske Bank A/S' markeder. Udviklingen i euroområdet statsgælds-krise påvirkede fortsat husholdningernes og virksomhedernes tillid negativt, også udenfor euroområdet. Dette var medvirkende til en lav kreditefterspørgsel.

Danske Bank A/S baserer sin kreditgivning på indsigt i den enkelte kundes forhold og følger løbende op på udviklingen i kundens økonomi for at kunne vurdere, om forudsætningerne for kreditgivningen har ændret sig. Det enkelte engagement skal stå i et rimeligt forhold til kundens situation og forretningsomfang, herunder indtjenings-, kapital- og formueforhold, og kunden skal kunne sandsynliggøre en tilbagebetalingsevne. Ved bevilling af lån og kreditter kræves der som hovedregel pant eller anden sikkerhed. Danske Bank A/S er tilbageholdende med at yde kredit til virksomheder i svage eller konjunkturfølsomme brancher. Overvågning af bankens engagementer foretages løbende gennem bankens kreditsystem og dertil etablerede procedurer.

I 1. halvår 2012 har Danske Bank A/S bakket op om og støttet kreditværdige kunder. Banken har forsat skærpet overvågningen af specifikke brancher, herunder ejendoms- og landbrugssektoren.

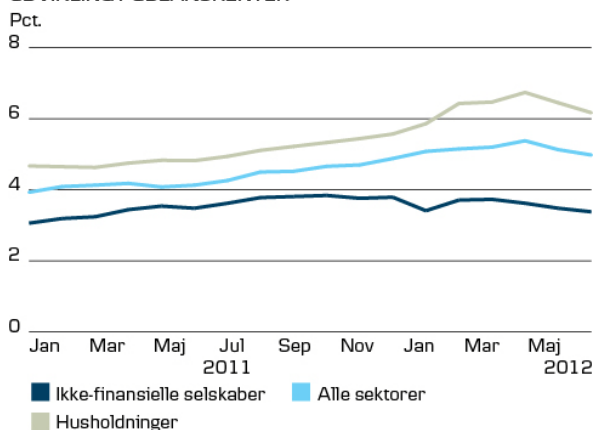
For en nærmere beskrivelse af udlånspolitik, kreditvurdering af kunder og håndtering af kreditrisiko henvises til Risikostyring 2011 afsnit 4, offentliggjort den 9. februar 2012. Risikostyring 2011 er ikke omfattet af revision. Risikostyring 2011 er tilgængelig på bankens hjemmeside [www.danskebank.com/ir](http://www.danskebank.com/ir).

## Noter – Danske Bank A/S

Note Mio. kr.

3 fort. Danske Bank A/S hævede i 1. halvår 2012 generelt renten på variabelt forrentede udlån. Kunder med Danske Prioritet, som følger Nationalbankens indskudsbevisrente, fik dog rentenedsættelse i 1. halvår 2012, da indskudsbevisrenten flere gange blev nedsat i perioden. Renteniveauet for husholdninger lå ved udgangen af 1. halvår 2012 højere end ved årets begyndelse, mens renteniveauet for ikke-finansielle selskaber var på niveau.

### UDVIKLING I UDLÅNSRENTER



Danske erhvervsvirksomheders kreditefterspørgsel, forstået som det lånebeløb erhvervs-kunder har ansøgt om, faldt med 41 pct. i 1. halvår 2012 sammenlignet med 2. halvår 2011. Antallet af låneansøgninger fra eksisterende kunder faldt med 27 pct. i 1. halvår 2012. Kreditefterspørgslen fra nye kunder faldt ligeledes i 1. halvår 2012. Andelen af bevilgede ansøgninger fra eksisterende kunder var på niveau med i 2. halvår 2011 og udgjorde 87 pct. For nye kunder steg andelen af bevilgede ansøgninger i 1. halvår 2012.

Danske privatkunders kreditefterspørgsel steg med 1 pct. i 1. halvår 2012 sammenlignet med efterspørgslen i 2. halvår 2011. Kreditefterspørgslen for nye kunder var på niveau med efterspørgslen i 2. halvår 2011. Andelen af bevilgede ansøgninger var uændret i 1. halvår 2012 og udgjorde 92 pct.

## Noter – Danske Bank A/S

Note Mio. kr.

3 fort. Nedenstående tabel viser udviklingen i udlån samt uigenkaldelige kredittilsagn og garantier for nedskrivninger på kunder i Danske Bank A/S bosiddende i Danmark.

Udlån mv. for nedskrivning	30. Juni 2012			31. dec. 2011
	Eksisterende kunder	Nye kunder	I alt	I alt
Offentlige myndigheder	14.349	41	14.390	14.772
Erhvervs-kunder				
Landbrug, jagt, skovbrug og fiskeri	10.746	25	10.771	10.515
Industri og råstofindvinding	37.427	816	38.243	38.046
Energiforsyning	6.693	2	6.695	4.727
Bygge og anlæg	5.873	46	5.919	5.890
Handel	17.745	38	17.783	17.236
Transport, hoteller og restauration	18.837	511	19.348	21.151
Information og kommunikation	4.948	6	4.954	3.589
Finansiering og forsikring	113.859	524	114.383	130.774
Fast ejendom	23.141	165	23.306	23.340
Øvrige erhverv	18.920	232	19.152	19.968
Erhvervs-kunder i alt	258.189	2.365	260.554	275.236
Privat-kunder				
Ejendomsrelateret	111.045	1.879	112.924	115.878
Udlån til andet formål	30.449	175	30.624	34.889
Privat-kunder i alt	141.494	2.054	143.548	150.767
I alt	414.032	4.460	418.492	440.775

Nye kunder er defineret som kunder, Danske Bank A/S ikke har ydet lån eller andre kreditfaciliteter til de seneste 12 måneder.

Denne redegørelse er tillige offentliggjort separat i henhold til lovgivningens krav og kan findes på bankens hjemmeside, [www.danskebank.com/ir](http://www.danskebank.com/ir).

## Noter – Danske Bank A/S

	1. halvår 2012	Året 2011	1. halvår 2011
<b>NØGLETAL</b>			
Solvensprocent	23,1	23,1	24,4
Kernekapitalprocent	21,3	20,9	21,9
Egenkapitalforrentning før skat (pct.)	2,3	2,5	2,5
Egenkapitalforrentning efter skat (pct.)	1,4	1,1	1,4
Indtjening pr. omkostningskrone	1,19	1,10	1,20
Renterisiko (pct.)	0,1	0,4	0,1
Valutaposition (pct.)	4,3	2,5	3,2
Valutarisiko (pct.)	-	-	-
Udlån plus nedskrivninger herpå i forhold til indlån (pct.)	144,5	130,6	128,2
Udlån i forhold til egenkapital	8,0	7,2	7,6
Periodens udlånsvækst (pct.)	12,8	-2,3	2,8
Overdækning i forhold til lovkrav om likviditet (pct.)	122,3	107,4	144,0
Summen af store engagementer (pct.)	12,1	32,6	21,3
Funding-ratio	0,75	0,71	0,71
Udlånsvækst (år-til-år)	7,2	-1,2	-3,0
Ejendomseksponering	12	13	12
Periodens nedskrivningsprocent	0,4	0,9	0,3
Periodens resultat pr. aktie (kr.)	1,9	1,6	2,0
Indre værdi pr. aktie (kr.)	138,5	137,0	137,1
Foreslået udbytte pr. aktie (kr.)	-	-	-
Börskurs/Periodens resultat pr. aktie	42,3	44,7	48,3
Börskurs/Indre værdi pr. aktie	0,59	0,53	0,69

Nøgletallene er fastlagt i Finanstilsynets bekendtgørelse om finansielle rapporter for kreditinstitutter og fondsmæglerselskaber m.fl. Aktierelaterede nøgletal er ikke justeret i forbindelse med kapitaludvidelsen i april 2011.

## Ledelsespåtegning

Bestyrelsen og direktionen har behandlet og godkendt Delårsrapport - 1. halvår 2012 for Danske Bank koncernen.

Perioderegnskabet for koncernen aflægges i overensstemmelse med IAS 34 "Interim Financial Reporting" som godkendt af EU, og perioderegnskabet for moderselskabet aflægges efter Lov om finansiel virksomhed. Delårsrapporten aflægges endvidere i overensstemmelse med danske oplysningskrav til delårsrapporter for børsnoterede finansielle selskaber.

Det er vores opfattelse, at perioderegnskaberne giver et retvisende billede af koncernens og moderselskabets aktiver, forpligtelser, egenkapital og finansielle stilling pr. 30. juni 2012 samt af resultatet af koncernens og moderselskabets aktiviteter og koncernens pengestrømme for 1. januar - 30. juni 2012. Endvidere er det vores opfattelse, at ledelsesberetningen indeholder en retvisende redegørelse for udviklingen i koncernens og moderselskabets aktiviteter og økonomiske forhold samt en beskrivelse af de væsentligste risici og usikkerhedsfaktorer, som koncernen og moderselskabet kan påvirkes af.

København, den 7. august 2012

### Direktionen

Eivind Kolding  
ordførende direktør

Tonny Thierry Andersen  
bankdirektør

Thomas F. Borgen  
bankdirektør

Henrik Ramlau-Hansen  
bankdirektør

Lars Mørch  
bankdirektør

### Bestyrelsen

Ole Andersen  
formand

Niels B. Christiansen  
næstformand

Urban Bäckström

Michael Fairey

Mats Jansson

Jørn P. Jensen

Majken Schultz

Trond Ø. Westlie

Susanne Arboe

Helle Brøndum

Carsten Eilertsen

Charlotte Hoffmann

Per Alling Toubro

# Revisorerklæringer

## Intern revisions erklæring

Vi har udført review af perioderegnskaberne for Danske Bank koncernen og for Danske Bank A/S for perioden 1. januar - 30. juni 2012 omfattende siderne 24-61.

### Det udførte review

Et review af et perioderegnskab omfatter forespørgsler til primært personer med ansvar for økonomi og regnskabsafleggelse samt udførelse af analytiske handlinger og andre review-handlinger. Omfanget af et review er betydeligt mindre end revision og giver derfor ikke sikkerhed for, at vi bliver bekendt med alle betydelige forhold, som kunne afdækkes ved en revision. Vi har ikke foretaget revision, og som følge heraf udtrykker vi ikke en revisionskonklusion.

### Konklusion

Ved det udførte review er vi ikke blevet bekendt med forhold, der giver os anledning til at konkludere, at perioderegnskabet for koncernen ikke i alle væsentlige henseender er udarbejdet i overensstemmelse med IAS 34 "Interim Financial Reporting" som godkendt af EU og danske oplysningskrav for børsnoterede finansielle selskaber og at perioderegnskabet for Danske Bank A/S ikke er aflagt i overensstemmelse med lov om finansiel virksomhed.

København, den 7. august 2012

Jens Peter Thomassen  
revisionschef

## Den uafhængige revisors erklæring

Til aktionærerne i Danske Bank A/S

Vi har udført review af perioderegnskaberne for Danske Bank koncernen og for Danske Bank A/S for perioden 1. januar - 30. juni 2012 omfattende siderne 24-61. Perioderegnskaberne omfatter resultatopgørelse, totalindkomst, balance, kapitalforhold og noter for koncernen og Danske Bank A/S samt pengestrømsopgørelse for koncernen. Perioderegnskabet for koncernen udarbejdes efter IAS 34 "Interim Financial Reporting" som godkendt af EU og danske oplysningskrav for børsnoterede finansielle selskaber. Perioderegnskabet for moderselskabet aflægges efter Lov om finansiel virksomhed.

Ledelsen har ansvaret for perioderegnskaberne. Vores ansvar er på grundlag af vores review at udtrykke en konklusion om perioderegnskaberne.

### Det udførte review

Vi har udført vores review i overensstemmelse med ISRE 2410 DK Review af et perioderegnskab udført af selskabets uafhængige revisor og yderligere krav ifølge dansk revisorlovgivning. Et review af et perioderegnskab omfatter forespørgsler til primært personer med ansvar for økonomi og regnskabsaflæggelse samt udførelsen af analytiske handlinger og andre review-handlinger. Omfanget af et review er betydeligt mindre end revision udført i overensstemmelse med internationale standarder om revision og yderligere krav ifølge dansk revisorlovgivning og giver derfor ikke sikkerhed for, at vi bliver bekendt med alle betydelige forhold, som kunne afdækkes ved en revision. Vi har ikke foretaget revision og udtrykker derfor ingen revisionskonklusion om perioderegnskaberne.

### Konklusion

Ved det udførte review er vi ikke blevet bekendt med forhold, der giver os anledning til at konkludere, at perioderegnskabet for koncernen ikke i alle væsentlige henseender er udarbejdet i overensstemmelse med IAS 34 "Interim Financial Reporting" som godkendt af EU og danske oplysningskrav for børsnoterede finansielle selskaber, og at perioderegnskabet for Danske Bank A/S ikke er aflagt i overensstemmelse med Lov om finansiel virksomhed.

København, den 7. august 2012

KPMG

Statsautoriseret Revisionspartnerselskab

Lars Rhod Søndergaard  
statsautoriseret revisor

Jesper Ridder Olsen  
statsautoriseret revisor

## Supplerende information

### Telekonference

I forbindelse med offentliggørelse af Danske Banks delårsrapport for 1. halvår 2012 den 7. august 2012 afholdes pressemøde kl. 10.00 og telekonference kl. 14.30. Pressemødet og telekonferencen kan følges direkte på [www.danskebank.com](http://www.danskebank.com).

### Finanskalender

30. oktober 2012	Delårsrapport - 1.-3. kvartal 2012
7. februar 2013	Årsrapport 2012
18. marts 2013	Generalforsamling
2. maj 2013	Delårsrapport - 1. kvartal 2013
1. august 2013	Delårsrapport - 1. halvår 2013
31. oktober 2013	Delårsrapport - 1. 3. kvartal 2013

### Kontaktoplysninger

Ordførende direktør Eivind Kolding	45 14 60 01
Bankdirektør Henrik Ramlau-Hansen	45 14 06 66
Chef for IR Martin Gottlob	45 14 07 92

### Relevante links

Danske Bank koncernen	<a href="http://www.danskebank.com">www.danskebank.com</a>
Retail Danmark	<a href="http://www.danskebank.dk">www.danskebank.dk</a>
Retail Finland	<a href="http://www.sampobank.com">www.sampobank.com</a>
Retail Sverige	<a href="http://www.danskebank.se">www.danskebank.se</a>
Retail Norge	<a href="http://www.fokus.no">www.fokus.no</a>
Bankaktiviteter Nordirland	<a href="http://www.northernbank.co.uk">www.northernbank.co.uk</a>
Bankaktiviteter Irland	<a href="http://www.nationalirishbank.ie">www.nationalirishbank.ie</a>
Realkredit Danmark	<a href="http://www.rd.dk">www.rd.dk</a>
Danske Capital	<a href="http://www.danskecapital.com">www.danskecapital.com</a>
Danica Pension	<a href="http://www.danicapension.dk">www.danicapension.dk</a>

For yderligere information omkring Danske Banks regnskab henvises til: [www.danskebank.com/regnskab](http://www.danskebank.com/regnskab).

