

FIH Koncernens regnskabsmeddelelse for første halvår 2012
16. august 2012

FIH ERHVERVS BANK



Resume

- **FIH gennemførte 2. juli 2012 transaktionen med Finansiell Stabilitet. Det betyder, at den væsentligste milepæl i FIH's strategi – refinansieringen af de statsgaranterede obligationer – nu anses for nået. FIH kan således igen fokusere på sit kernesegment: små og mellemstore danske virksomheder, samt på at skabe en profitabel drift i banken.**
- **Salget af udlån relateret til investeringsejendomme til Finansiell Stabilitet medfører blandt andet:**
 - **FIH har ikke behov for at optage markedsfunding i de kommende år, jf. strategien.**
 - **Forhøjet kreditkvalitet i den fortsættende udlånsportefølje, herunder reduktion af udlån med objektiv indikation for værdiforringelse (OIV lån) fra 9,7 mia. kr. til 3,4 mia. kr.**
 - **Reduktion af risici i FIH blandt andet gennem lavere eksponering mod ejendomsmarkedet.**
- **Som led i arbejdet med at skabe en profitabel drift gennemførte FIH i juni 2012 en omkostningsreduktion, hvor ca. 35 medarbejdere blev opsagt. Den forventede besparelse på årsbasis er i størrelsesordenen 60 mio. kr. fra og med 2013.**
- **Da ovennævnte salg først har fundet sted efter halvårets afslutning, rapporteres forretningsområdet Property Finance fortsat på FIH's balance og fremgår sammen med Private Equity som ophørende aktiviteter.**
- **For FIH's fortsættende aktiviteter (Banking, Markets og Corporate Finance) realiseredes i første halvår 2012 et resultat før nedskrivninger og skat på 252,3 mio. kr. (første halvår 2011: 154,8 mio. kr.).**
- **Nedskrivninger udgør 244,6 mio. kr. i de fortsættende aktiviteter i første halvår 2012. Finansstilsynets nye retningslinjer for nedskrivninger medfører en stigning i nedskrivningerne i niveauet 50-75 mio. kr. i andet kvartal 2012.**
- **Resultat efter skat og nedskrivninger for fortsættende aktiviteter udgør 6,1 mio. kr. (første halvår 2011: 18,4 mio. kr.), mens resultat efter skat og nedskrivninger for ophørende aktiviteter udgør -209,3 mio. kr. (første halvår 2011: -457,3 mio. kr.).**
- **Det samlede resultat efter skat udgør dermed -203,2 mio. kr. (første halvår 2011: -438,9 mio. kr.), hvilket ikke er tilfredsstillende.**
- **Egenkapitalen udgør 6.963 mio. kr. ved udgangen af første halvår 2012 (ultimo 2011: 7.166 mio. kr.), og FIH har en høj kernekapital på 17,6 procent (ultimo 2011: 15,6 procent) og en stærk solvens på 19,5 procent (ultimo 2011: 17,8 procent). I forlængelse af salget af udlån til Finansiell Stabilitet indfrie FIH 6. juli 2012 den statslige hybride kernekapital på 1,9 mia. kr.**
- **Indlån fra private og fra mindre erhvervsvirksomheder i FIH Direct Bank er i første halvår 2012 steget til 8.048 mio. kr., en forøgelse på 61 procent.**
- **Likviditeten udgør 25,3 mia. kr., svarende til en overdækning på 234,9 procent i forhold til de regulatoriske krav (ultimo 2011: 109,8 procent).**

Indholdsfortegnelse

Resume	2
Ledelsesberetning	4
Salg af udlån relateret til investeringsejendomme mv.	5
Revurdering af strategien i juni 2012	5
Resultat for første halvår 2012 (fortsættende aktiviteter).....	5
Resultat for første halvår 2012 (ophørende aktiviteter)	8
Resultat for andet kvartal 2012	8
Likviditet og funding.....	8
Væsentligste risici og usikkerhedsfaktorer i resten af 2012.....	11
Begivenheder efter balancedagens afslutning	11
Forventningerne til resten af 2012	12
Kreditrisici og andre typer risici	13
Banking	16
Markets.....	17
Corporate Finance.....	18
Øvrige områder	19
Solvensbehov og kapitalforhold	20
Øvrigt.....	21
Ledelsespåtegning	22
Resultatopgørelse og totalindkomstopgørelse første halvår 2012	23
Balance 30. juni 2012.....	24
Egenkapitalopgørelse 30. juni 2012 – FIH koncernen.....	26
Egenkapitalopgørelse 30. juni 2012 – FIH Erhvervsbank A/S.....	27
Pengestrømsopgørelse i FIH Koncernen første halvår 2012.....	28
Anvendt regnskabspraksis	29
Noter.....	30
Nøgletal	38
Oplysninger om moder- og dattervirksomheder.....	38

Ledelsesberetning

HOVEDTAL – FIH KONCERNEN

Periodens resultat (mio. kr.)	1. halvår 2012	1. halvår 2011*	2. kv. 2012	1. kv. 2012	4. kv. 2011*	3. kv. 2011*	Året 2011*
Fortsættende aktiviteter:							
Netto renteindtægter	302,4	300,7	152,0	150,4	115,2	175,2	591,1
Netto gebyrindtægter	48,7	62,2	41,4	7,3	37,1	26,6	125,9
Netto rente- og gebyrindtægter	351,1	362,9	193,4	157,7	152,4	201,8	717,1
Kursreguleringer ekskl. kursreguleringer af kundederivater	165,8	92,7	46,5	119,3	-18,1	-22,5	52,1
Andre driftsindtægter	32,4	35,6	15,8	16,6	17,0	16,9	69,5
Resultat af finansielle poster	549,3	491,2	255,7	293,6	151,3	196,2	838,7
Ordinære omkostninger	251,9	289,8	133,2	118,7	111,7	113,0	514,5
Øvrige omkostninger	45,1	46,6	42,0	3,1	3,0	-1,4	48,2
Resultat før nedskrivninger og skat mv.	252,3	154,8	80,5	171,8	36,6	84,6	276,0
Nedskrivninger mv.	244,6	129,7	70,0	174,6	-13,9	150,7	266,5
Resultat før skat	7,7	25,1	10,5	-2,8	50,5	-66,2	9,5
Skat	1,6	6,7	2,5	-0,9	12,4	-16,7	2,4
Periodens resultat efter skat, fortsættende aktiviteter	6,1	18,4	8,0	-1,9	38,1	-49,4	7,1
Ophørende aktiviteter:							
Periodens resultat efter skat, ophørende aktiviteter	-209,3	-457,3	-25,0	-184,3	-323,2	-404,5	-1.185,2
I alt:							
Periodens resultat efter skat, i alt	-203,2	-438,9	-17,0	-186,2	-285,1	-453,9	-1.178,1
Nøgletal (beregnet på baggrund af det samlede resultat, dvs. både fortsættende og ophørende aktiviteter):							
Solvensprocent	19,5	16,2	19,5	18,0	17,8	16,8	17,8
Kernekapitalprocent	17,6	14,5	17,6	16,3	15,6	14,9	15,6
Individuelt solvensbehov (procent)	12,6	10,2	12,6	12,0	12,3	10,5	12,3
Egenkapitalforrentning p.a. før skat	-3,8	-11,0	-3,8	-3,5	-16,3	-15,3	-16,3
Egenkapitalforrentning p.a. efter skat	-2,9	-10,8	-2,9	-2,6	-15,2	-15,1	-15,2
Store engagementer	46,6	38,7	46,6	35,1	36,0	54,0	36,0

* Sammenligningstal er tilpasset til opdelingen i fortsættende og ophørende aktiviteter som beskrevet på side 2.

Nøgletallene er beregnet i henhold til Finanstilsynets definitioner.

Salg af udlån relateret til investeringsejendomme mv.

2. juli 2012 gennemførtes salget af en portefølje af udlån relateret til investeringsejendomme til Finansiell Stabilitet. For en uddybende beskrivelse af transaktionen henvises til selskabsmeddelelser af 2. marts 2012 og 2. juli 2012, som findes på www.fih.dk/top/nyheder.

Da salget er gennemført efter halvårets afslutning, er FIH's resultatopgørelse og balance for første halvår 2012 fortsat opdelt i henholdsvis fortsættende og ophørende aktiviteter, hvor ophørende aktiviteter består af ovennævnte udlån relateret til investeringsejendomme og af aktiviteterne i forretningsområdet Private Equity, som FIH forventer at afhænde i overensstemmelse med bankens strategi.

De fortsættende aktiviteter består af de tilbageværende forretningsområder i FIH, dvs. Banking, Markets og Corporate Finance. For en uddybende beskrivelse af de principper, der er anvendt ved spaltningen, henvises til anvendt regnskabspraksis på side 29.

Revurdering af strategien i juni 2012

De seneste 18 måneder har FIH's primære fokus været at tilbagebetale statsgaranteret gæld med udløb i 2012 og 2013. Som følge af gennemførelsen af transaktionen med Finansiell Stabilitet, den løbende udlånsnedbringelse, samt forøgelsen af indlån i FIH Direct Bank siden 1. januar 2011 har FIH rundet den væsentligste milepæl i strategien, refinansiering af de statsgaranterede obligationer. Der udestår fortsat en yderligere nedbringelse af udlån samt forøgelse af indlån i de kommende kvartaler, men disse tiltag anses for behæftet med begrænset usikkerhed. Den fortsatte udlånsnedbringelse vil finde sted inden for Acquisition Finance-området, der er under udfasning, samt på lån til større virksomheder, hvor tilfredsstillende rentabilitet ikke kan opnås. FIH's strategi for de kommende år forudsætter ikke længere optagelse af ny markedsfunding, idet fundingbehovet fremadrettet kan dækkes af de eksisterende fundingkilder, primært indlån i FIH Direct Bank, og med ATP-faciliteten og Nationalbank-faciliteten som midlertidige back-up faciliteter. For en uddybning af FIH's funding og likviditet henvises til side 8 ff.

Gennemførelsen af transaktionen med Finansiell Stabilitet betyder således, at FIH igen kan fokusere på arbejdet med at sikre en profitabel drift. Som led heri besluttede FIH i juni 2012 at fokusere udlånsforretningen mod kersegmentet: de små og mellemstore danske virksomheder, og blandt andet gennemførtes en omkostningsreduktion, hvor ca. 35 medarbejdere blev opsagt. Den forventede besparelse på årsbasis er i størrelsesordenen 60 mio. kr. fra og med 2013.

Resultat for første halvår 2012 (fortsættende aktiviteter)

Resultat af fortsættende aktiviteter, før nedskrivninger og skat, udgør 252,3 mio. kr. (første halvår 2011: 154,8 mio. kr.), mens resultatet efter skat er på 6,1 mio. kr. (første halvår 2011: 18,4 mio. kr.).

Nedenfor gennemgås de væsentligste resultatposter.

NETTO RENTE- OG GEBYRINDTÆGTER

FIH's netto renteindtægter udgør 302,4 mio. kr. i første halvår 2012 (første halvår 2011: 300,7 mio. kr.), en mindre stigning på 1,7 mio. kr.

Netto renteindtægterne er dermed på samme niveau som samme periode sidste år på trods af, at udlånsbalancen er faldet med ca. 19,5 mia. kr. Det skyldes blandt andet, at den gennemsnitlige rentemarginal er steget gennem forhøjede udlånsrenter, samt fokus på at reducere lån til kunder, hvor FIH ikke har kunnet opnå en tilfredsstillende rentabilitet. I tillæg har FIH reduceret sine gældsforpligtelser i muligt omfang i takt med at balancen er faldet, hvilket også er med til at give stort set uændrede netto renteindtægter.

Netto gebyrindtægterne udgør 48,7 mio. kr. (første halvår 2011: 62,2 mio. kr.), et fald på 13,5 mio. kr. Gebyrindtægterne udgør 86,6 mio. kr., hvilket er en stigning på 18,6 mio. kr. i forhold til første halvår 2011 og skyldes primært, at indtjeningen i Corporate Finance er steget med 23,1 mio. kr. i forhold til første halvår 2011. Gebyrindtægter til kreditfaciliteter er dog modsat steget med 32,1 mio. kr.

KURSREGULERINGER

Kursreguleringer udgør 165,8 mio. kr. i første halvår 2012 (første halvår 2011: 92,7 mio. kr.). Kursreguleringer er i første halvår 2012 påvirket af kursregulering af obligationer og andre derivater med 155,5 mio. kr. (første halvår 2011: 101,2 mio. kr.). Indtjeningen skyldes blandt andet faldet i det danske renteniveau i perioden.

FIH har i første halvår 2012 tilbagekøbt egne udstedte obligationer for i alt 491,5 mio. kr., hvilket har medført en indtægt under kursreguleringer på 1,3 mio. kr. (første halvår 2011: 55,0 mio. kr.).

(mio. kr.)	1. halvår 2012	1. halvår 2011
Kursreguleringer – fortsættende aktiviteter		
Udlånshedge	-3,1	8,7
Fundinghedge	12,9	1,6
Investeringsejendomme, inkl. afdækning	-11,2	-14,5
Realkreditudlån, inkl. afdækning	0,2	-1,5
Obligationer og andre derivater	155,5	101,2
Tilbagekøb af udstedte obligationer	1,3	55,0
Valuta	10,2	-57,8
I alt	165,8	92,7

OMKOSTNINGER

Ordinære omkostninger udgør 251,9 mio. kr. i første halvår 2012 (første halvår 2011: 289,8 mio. kr.), et fald på 37,9 mio. kr. Faldet skyldes at FIH i maj 2011 foretog en restrukturering af banken, hvilket blandt andet medførte en reduktion i antallet af medarbejdere. I juni 2012 foretog FIH yderligere en reduktion af omkostningsniveauet, som blandt andet også medførte en reduktion af medarbejderantallet. Restruktureringsomkostninger i forbindelse med sidstnævnte udgør 40,5 mio. kr. i første halvår 2012.

Andre driftsudgifter er i første halvår 2012 på 4,6 mio. kr. og er relateret til FIH's andel af kontingent til Indskydergarantifonden. Andre driftsomkostninger i første halvår 2011 udgør 7,0 mio. kr. og vedrører primært Amagerbankens overgang til Finansiell Stabilitet.

(mio. kr.)	1. halvår 2012	1. halvår 2011
Omkostninger		
Personale og adm. omkostninger ekskl. restruktureringsomkostninger	244,4	279,1
Afskrivninger	7,5	10,7
Ordinære omkostninger i alt	251,9	289,8
Nedskrivning af immaterielle aktiver	0,0	18,3
Restruktureringsomkostninger	40,5	21,3
Andre driftsudgifter	4,6	7,0
Øvrige omkostninger	45,1	46,6
Omkostninger i alt	297,0	336,4

NEDSKRIVNINGER

FIH påbegyndte implementeringen af Finanstilsynets nye nedskrivningsregler allerede i første kvartal, og disse er nu fuldt implementeret i FIH. For FIH medfører de nye retningslinjer en forøgelse af nedskrivningerne i niveauet 50-75 mio. kr. i andet kvartal 2012.

Nedskrivningerne udgør i perioden i alt 244,6 mio. kr. og er i første halvår 2012 højere end forventet. Ca. en tredjedel af periodens nedskrivninger kan henføres til det tidligere forretningsområde Acquisition Finance, mens den resterende del kan henføres til det tidligere forretningsområde Corporate Banking. Ligeledes vedrører ca. en tredjedel sager, hvor der ikke tidligere har været foretaget nedskrivninger, mens resten vedrører nedskrivninger på allerede kendte sager.

FIH | ERHVERVS BANK

Fordeling af nedskrivninger:

(mio. kr.)	1. halvår 2012	1. halvår 2011
Individuelle nedskrivninger	248,2	158,2
Gruppevise nedskrivninger	-22,6	-21,2
Kursregulering og renter mv.*	19,0	-9,3
Det Private Beredskab	0,0	2,0
Nedskrivninger i alt	244,6	129,7

* Heraf udgør nedskrivninger på kundederivater 8,4 mio. kr. i første halvår 2012 (første halvår 2011: 0,0 mio. kr.) jævnfør Finansstilsynets nye retningslinjer for nedskrivninger. Disse indgår som kursreguleringer i resultatopgørelsen (side 23), som er opgjort i henhold til bekendtgørelse om finansielle rapporter for kreditinstitutter og fondsmæglerselskaber m.fl. (regnskabsbekendtgørelsen).

Ved udgangen af juni 2012 udgør FIH's samlede nedskrivningssaldo 1.207 mio. kr., svarende til 5,1 procent af de samlede udlån før nedskrivninger på 23.886 mio. kr. For en yderligere uddybning af boniteten i FIH's låneportefølje henvises til side 13.

BALANCEUDVIKLING

Balance (mio. kr.)	30. juni 2012	31. december 2011	30. juni 2011
Likvider	14.256	3.981	3.055
Udlån	22.679	42.833	52.192
Obligationer	18.245	21.568	16.327
Aktier mv.	0	927	1.800
Andre aktiver	12.660	14.848	8.110
Ophørende aktiviteter	14.316	0	0
Aktiver i alt	82.156	84.157	81.484
Indlån og anden gæld	9.146	6.120	5.520
Udstedte obligationer og gæld til kreditinstitutter	48.356	53.033	57.348
Hensatte forpligtelser	76	63	42
Andre passiver	13.778	13.968	7.018
Efterstillede kapitalindskud	3.820	3.807	3.651
Egenkapital i alt	6.963	7.166	7.905
Ophørende aktiviteter	17	0	0
Passiver i alt	82.156	84.157	81.484

Tabellen ovenfor viser FIH's balance ved udgangen af juni 2012, hvor ophørende aktiviteter er vist i særskilte linjer.

Udlån udgør 22.679 mio. kr., et fald på 20.154 mio. kr. siden udgangen af 2011. Faldet skyldes primært, at 12.371 mio. kr. udlån relateret til investeringsejendomme er klassificeret som ophørende aktivitet, men også en reduktion i udlån i fortsættende aktiviteter på 7.783 mio. kr.

Obligationsbeholdningen udgør 18.245 mio. kr. ved udgangen af juni 2012 (ultimo 2011: 21.568 mio. kr.), et fald på 3.323 mio. kr.

Andre aktiver udgør 12.660 mio. kr. (ultimo 2011: 14.848 mio. kr.) og består primært af den positive markedsværdi af afledte finansielle instrumenter, som udgør 9.490 mio. kr. ved udgangen af juni 2012. Andre passiver udgør 13.778 mio. kr. (ultimo 2011: 13.968 mio. kr.) og består primært af den negative markedsværdi af afledte finansielle instrumenter, som udgør 9.745 mio. kr. ved udgangen af juni 2012.

Indlån og anden gæld er i første halvår 2012 steget med 3.026 mio. kr. i forhold til udgangen af 2011. Stigningen stammer i al væsentlighed fra FIH Direct Bank

Udstedte obligationer og gæld til kreditinstitutter er faldet med 4.677 mio. kr. i forhold til udgangen af 2011, som følge af et fald i begge poster. I første halvår har FIH annulleret udstedte obligationer for i alt 3,6 mia. kr., hvoraf 3,4 mia. kr. vedrører to statsgaranterede obligationsserier. Disse statsgaranterede obligationer blev ved udstedelsen ikke solgt i markedet og optrådte derfor ikke i balanceposterne som udstedt gæld.

Resultat for første halvår 2012 (ophørende aktiviteter)

Resultat før skat af ophørende aktiviteter udgør -273,1 mio. kr. i første halvår 2012. Heraf udgør netto renteindtægter 71,6 mio. kr. mens kursreguleringer resulterer i en mindre gevinst på 0,2 mio. kr. Kursreguleringerne stammer fra aktieporteføljen, hvor værdien af Axcels III-fonden er steget med 29,9 mio. kr. i første halvår 2012, primært som følge af stigning i værdien af Pandora A/S. På den anden side resulterer kursreguleringer af de øvrige aktieposter i et tab på 29,7 mio. kr. FIH har i perioden gennemført delsalg af aktieporteføljen på mere end 200 mio. kr. til en pris i omegnen af den frasolgte porteføljes bogførte værdi.

Nedskrivninger udgør 344,9 mio. kr. (374,0 mio. kr. før reklassifikation af renteindtægter). For en uddybning af resultat af ophørende aktiviteter henvises til note 10.

Det samlede resultat efter skat for første halvår 2012 for fortsættende og ophørende aktiviteter udgør dermed -209,3 mio. kr., hvilket ikke er tilfredsstillende.

Resultat for andet kvartal 2012

Resultat før nedskrivninger og skat for fortsættende aktiviteter udgør 80,5 mio. kr. i andet kvartal 2012 (første kvartal 2012: 171,8 mio. kr.). Resultatet er påvirket af en stigning i netto rente- og gebyrindtægterne, som udgør 193,4 mio. kr. (første kvartal 2012: 157,7 mio. kr.) og af et fald i kursreguleringer som udgør 46,5 mio. kr. (første kvartal 2012: 119,3 mio. kr.). Resultatet er samtidig påvirket af engangsomkostninger på 40,5 mio. kr., som skyldes restruktureringen i juni 2012.

Resultatet efter nedskrivninger og skat for fortsættende aktiviteter udgør 8,0 mio. kr., en stigning på 9,9 mio. kr. i forhold til første kvartal 2012.

Resultat efter skat for ophørende aktiviteter udgør -25,0 mio. kr. i andet kvartal 2012 mod -184,3 mio. kr. i første kvartal 2012.

Likviditet og funding

Som nævnt ovenfor forudsætter FIH's strategi i de kommende år ikke længere optagelse af ny markedsbaseret funding. Bankens fundingbehov i de kommende kvartaler vil blive håndteret af eksisterende fundingkilder, herunder en fortsat forøgelse af indlån i FIH Direct Bank. Herudover har FIH et likviditetsberedskab bestående af ATP-faciliteten og Nationalbank-faciliteten, som begge betragtes som back-up faciliteter.

Likviditet

FIH's likviditet, opgjort i henhold til lov om finansiel virksomhed, udgjorde 25,3 mia. kr. ved udgangen af første halvår 2012 svarende til en overdækning på 234,9 procent i forhold til de regulatoriske krav (ultimo 2011: 109,8 procent). Likviditeten 30. juni 2012 er opgjort på baggrund af FIH's samlede aktiviteter, dvs. både fortsættende og ophørende aktiviteter.

Annullering af statsgaranterede obligationer

I begyndelsen af marts 2012 annullerede FIH nominelt 3,4 mia. kr. i to statsgaranterede obligationsserier, hvor den resterende restgæld udgjorde henholdsvis 2 mia. kr. og 185 mio. euro, begge med udløb i juli 2013. I maj 2012 annullerede FIH nominelt 26 mio. USD i statsgaranteret gæld, som har forfald i august 2012. FIH's resterende statsgaranterede gæld på 38,9 mia. kr. forfalder herefter frem mod juni 2013.

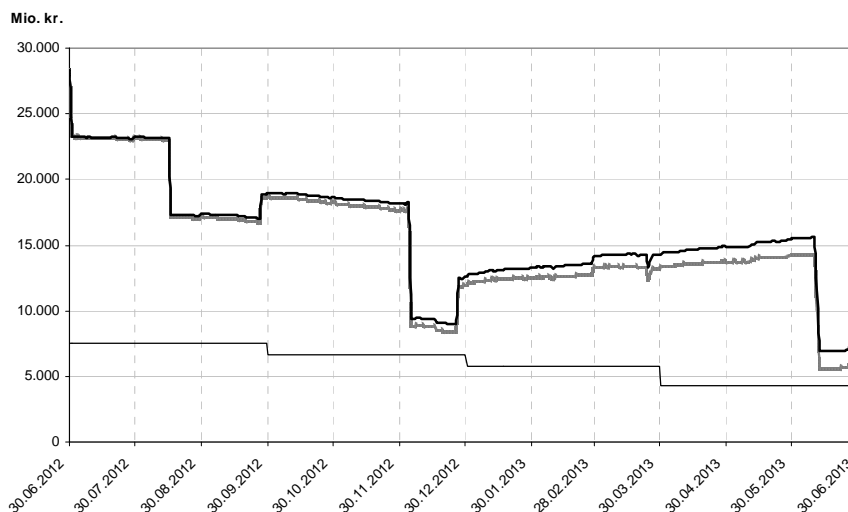
LIKVIDITETSFREMSKRIVNING

FIH's likviditetsfremskrivning (som er inklusive transaktionen med Finansiell Stabilitet og efter indfrielse af hybrid kernekapital) viser alle FIH's kendte forpligtelser og samtlige betalinger fra aktiv- og passivside. Likviditetsfremskrivningen for de kommende 12 måneder fremgår af figuren herunder, som illustrerer to scenarier for likviditetsudviklingen:

- Scenarie a. (sort kurve): Forventet likviditet ifølge strategien.
- Scenarie b. (grå kurve): Alternativ likviditetsfremskrivning.

Scenarie a. (sort kurve) illustrerer den forventede likviditetsudvikling i takt med eksekvering af FIH's forretningsstrategi, hvor det antages, at udlånsbalancen reduceres og indlånsvolumen øges. Scenarie b. (grå kurve) illustrerer en mere konservativ udvikling i både ud- og indlån, hvor reduktion af udlån sker langsommere end forventet i FIH's strategi og indlånsmassen fastholdes på det nuværende niveau. For begge scenarier gælder, at ATP-faciliteten indgår med ca. 2,5 mia. kr., svarende til det beløb, der kunne trækkes umiddelbart efter spaltningen. Kravet til den regulatoriske likviditet er estimeret på baggrund af den forventede reduktion af bankens balance. De væsentligste forudsætninger, og dermed potentielle usikkerheder, i likviditetsfremskrivningen vedrører bankens forventning til udvikling i henholdsvis udlånsbalancen og indlånsvolumen.

Figuren herunder viser fremskrivning af likviditet og likviditetskrav over de kommende 12 måneder:



Scenarier

Scenarie a. (sort kurve): Forventet likviditet ifølge strategien

- Fortsat ændring i udlånsbalancen.
- Stigning i indlånsvolumen.
- Al anden gæld forfalder ved udløb.

Scenarie b. (grå kurve): Alternativ likviditetsfremskrivning

- Ændring i udlånsbalancen lavere end forventet.
- Volumen af indlån fastholdes.
- Al anden gæld forfalder ved udløb.

Smal kurve: estimeret §152-krav til regulatorisk likviditet.

Som det fremgår af figuren ovenfor, sker der et væsentligt forfald af statsgaranterede obligationer i de kommende 12 måneder. FIH har ved frasalg af udlån relateret til investeringsejendomme til Finansiell Stabilitet samt yderligere eksekvering af strategien sikret tilstrækkelig likviditet til at overholde de regulatoriske likviditetskrav samt at opretholde en tilfredsstillende likviditetsbuffer.

LIKVIDITETSBEREDSKAB

FIH opretholder et likviditetsberedskab gennem:

- a) ATP-faciliteten.
- b) Nationalbank faciliteten.

a) ATP-faciliteten

Igennem ATP-faciliteten har FIH en likviditetsreserve på potentielt op til 10 mia. kr., som er trukket 30. juni 2012. Det maksimale træk på ATP-faciliteten er blandt andet begrænset af størrelsen på udlånsbalancen i FIH Kapital Bank. Ultimo første halvår 2012 udgjorde det mulige likviditetstræk på ATP-faciliteten ca. 4,4 mia. kr. Det mulige likviditetstræk på ATP-faciliteten reduceres med ca. 1,9 mia. kr. som følge af transaktionen med Finansiell Stabilitet.

b) Nationalbank-faciliteten

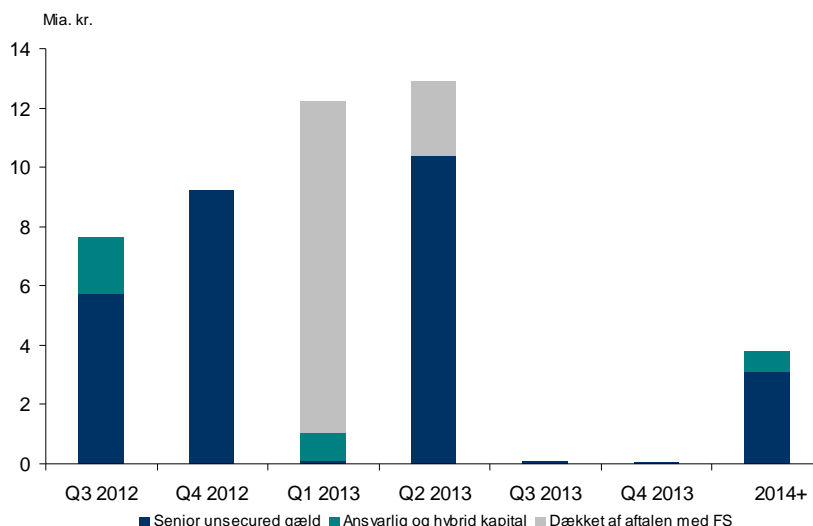
FIH har ved udgangen af første halvår 2012 et belåningsgrundlag på 3,3 mia. kr. efter haircut og margin, hvoraf 3,0 mia. kr. er medregnet i den regulatoriske likviditet. Der er ikke trukket på Nationalbank-faciliteten ved udgangen af juni 2012.

Omfanget af finansiering gennem anvendelse af ATP-faciliteten og Nationalbank-faciliteten vil på ethvert tidspunkt afhænge af aktivmassens sammensætning, og dermed lånebogens udvikling, samt brugen af aktiverne som sikkerhed i andre aktiviteter.

Funding

GÆLDSPROFIL

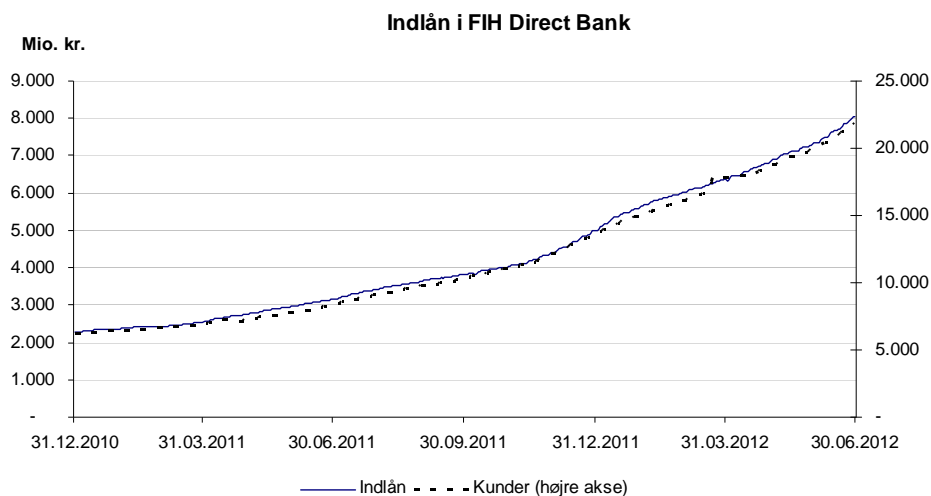
FIH har senior usikret gæld med oprindelig løbetid på 1 år eller længere for nominelt 42,1 mia. kr. med udløb i tredje kvartal 2012 til og med andet kvartal 2013. Heraf udgør statsgaranterede obligationer 38,9 mia. kr. og hybrid kernekapital udgør 1,9 mia. kr. Som nævnt ovenfor (blandt andet på side 2) indfrie FIH 6. juli 2012 den statslige hybride kernekapital på 1,9 mia. kr.



INDLÅN

Indlån fra private og mindre erhvervsvirksomheder i FIH Direct Bank er steget med 3.041 mio. kr. i løbet af første halvår 2012 og udgør 8.048 mio. kr. ved udgangen af juni 2012. I første halvår 2012 udgjorde den gennemsnitlige ugentlige stigning i indlån 117 mio. kr., hvor den gennemsnitlige ugentlige stigning i 2011 udgjorde 53 mio. kr. Indlån i FIH Direct Bank vokser dermed fortsat, og med en øget stigningstakt i andet kvartal 2012, hvor den gen-

nemsnitlige ugentlige stigning i indlån udgjorde 132 mio. kr. mod 102 mio. kr. i første kvartal 2012. I samme periode er antallet af kunder i FIH Direct steget med ca. 8.200 til ca. 22.000 kunder. Figuren nedenfor viser indlånsudviklingen i de seneste seks kvartaler:



Væsentligste risici og usikkerhedsfaktorer i resten af 2012

Som følge af transaktionen med Finansiell Stabilitet vil usikkerheden vedrørende nedskrivninger på bankens udlån blive reduceret. FIH kan dog fortsat opleve nedskrivninger på udlån til investeringsejendomme gennem det underskudsabsorberende lån, som ydes til Finansiell Stabilitets datterselskab, FS Property Finance A/S. For de fortsættende aktiviteter vil nedskrivninger på bankens udlån fortsat udgøre en usikkerhedsfaktor for FIH.

Begivenheder efter balancedagens afslutning

Som meddelt i selskabsmeddelelse af 29. maj 2012, trådte FIH Erhvervsbank's bestyrelsesformand Hans Skov Christensen tilbage 1. juli 2012, og FIH Erhvervsbank's bestyrelse valgte i stedet Christian Dyvig som ny formand.

Efter balancedagen afslutning har FIH gennemført salget af udlån relateret til investeringsejendomme og tilknyttede finansielle instrumenter til Finansiell Stabilitet. Salget fandt sted 2. juli 2012 og medførte blandt andet, at FIH 6. juli 2012 kunne indfri sin statslige hybride kernekapital på 1,9 mia. kr.

Udover effekterne på FIH's resultatopgørelse og balance har transaktionen med Finansiell Stabilitet og indfrielsen af den hybride kernekapital ligeledes konsekvenser for FIH's likviditet samt solvens- og kernekapitalprocent, sidstnævnte defineret som kernekapital efter fradrag inklusive hybrid kernekapital i forhold til risikovægtede aktiver.

Hvis både transaktionen med Finansiell Stabilitet og hybridindfrielsen var indregnet som gennemført 30. juni 2012 ville FIH's likviditet udgøre ca. 19,9 mia. kr. svarende til en overdækning på ca. 164 procent i forhold til de regulatoriske krav (de rapporterede tal er henholdsvis 25,3 mia. kr. og 234,9 procent). FIH's solvensprocent ville stige til ca. 20,3 procent og kernekapitalprocenten til ca. 17,8 procent (de rapporterede tal er henholdsvis 19,5 og 17,6 procent). Ændringen i kernekapitalprocenten er beskeden hvilket skyldes, at den procentvise ændring i de risikovægtede aktiver (som følge af salget af udlån) modsvares af et næsten tilsvarende procentuelt fald i kernekapitalen (som følge af hybridindfrielsen). Det individuelle solvensbehov er på tilsvarende måde beregnet til ca. 16,0 procent (det rapporterede tal er 12,6 procent).

Såfremt kun transaktionen med Finansiell Stabilitet indregnes som gennemført 30. juni 2012, ville solvensprocenten stige til ca. 25,2 procent.

Udover salget af udlån relateret til investeringsejendomme og indfrielsen af den statslige hybride kernekapital er der ikke indtruffet særlige begivenheder efter balancedagens afslutning, som påvirker det økonomiske resultat.

Forventningerne til resten af 2012

FIH forventer et resultat af finansielle poster for 2012 i de fortsættende aktiviteter på mere end 900 mio. kr., hvilket er et højere niveau end de seneste udmeldte forventninger, og også højere end for de fortsættende aktiviteter i 2011. En del af forklaringen skyldes indfrielse af den hybride kernekapital i juli 2012, samt et forventet bedre resultat i Markets grundet et stærkt første halvår i denne forretningsenhed.

De fortsættende ordinære omkostninger forventes at forblive på samme niveau i andet halvår 2012 som i første halvår 2012. De samlede ordinære omkostninger forventes således lavere i 2012 end i 2011.

Niveauet for nedskrivninger i fortsættende aktiviteter forventes at vise en moderat stigning i forhold til 2011, blandt andet som følge af at nedskrivningerne i første halvår 2012 har været større end forventet ved årets start.

FIH forventer ligeledes, at solvensprocenten og kernekapitalprocenten vil stige i de kommende perioder.

Kreditrisici og andre typer risici

Dette afsnit beskriver kreditrisici inden for FIH's fortsættende bankingaktiviteter. Sammenligningstal for 31. december 2011 er i dette afsnit tilrettet i forhold til de fortsættende aktiviteter, hvilket medfører, at der ikke er direkte sammenhæng til balancetallene vist på side 7.

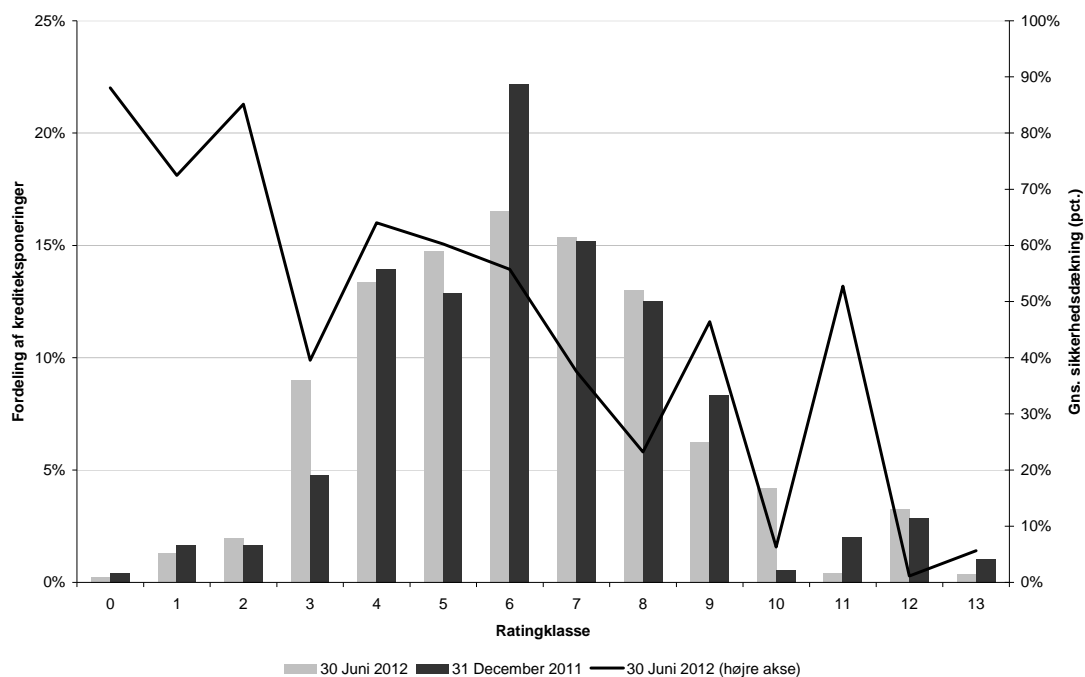
BONITETEN I FIH'S KREDITEKSPONERINGER

FIH's udlån efter nedskrivninger udgør 22.679 mio. kr. ved udgangen af juni 2012 (23.886 mio. kr. før nedskrivninger). FIH's udlånsbalancen kan kreditmæssigt opdeles således:

- I. Udlån med aktiv rating (ratingklasse 0-13), 21.319 mio. kr. før nedskrivninger ultimo juni 2012.
- II. Default-markerede udlån (ratingklasse D), 2.567 mio. kr. før nedskrivninger ultimo juni 2012.
- III. Udlån med objektiv indikation for værdiforringelse (OIV), 3.353 mio. kr. før nedskrivninger ultimo juni 2012.

For en uddybning af ratingskalaen henvises til FIH's Årsrapport 2011 side 46 ff. Default-markerede udlån og udlån med objektiv indikation for værdiforringelse er nærmere beskrevet i afsnittet "Udlån med objektiv indikation for værdiforringelse" nedenfor.

Fordelingen af FIH's krediteksponeringer i aktive ratingklasser samt sikkerhedsdækningen er vist nedenfor:



Højeste PD

Laveste PD

Note: Krediteksponeringer består af restgæld på det enkelte engagement inklusive forfaldne afdrag, markedsværdien på OTC-forretninger og garantistillelse for realkreditudlån.

Som det fremgår af figuren ovenfor, har FIH størst sikkerhedsdækning i ratingklasser med en lav kreditbonitet. Den gennemsnitlige sandsynlighed for misligholdelse (default) på FIH's krediteksponeringer med aktiv rating er steget marginalt fra 2,03 procent primo året til 2,08 procent ultimo juni 2012.

UDLÅN MED OBJEKTIV INDIKATION FOR VÆRDIFORRINGELSE

Af den samlede udlånsaldo på 23.886 mio. kr. før nedskrivninger udgør lån med objektiv indikation for værdiforringelse (OIV) 3.353 mio. kr.

FIH | ERHVERVSBANK

Nedenstående tabel viser sammensætningen af udlån med OIV før nedskrivninger, efter udspaltning af udlån vedrørende investeringsejendomme:

(mio. kr.)	FIH Banking i alt	30. juni 2012	31. december 2011
OIV lån:			
OIV – ikke default-markerede lån		786	737
OIV – default-markerede lån		2.567	2.308
Heraf ratingklasse D+		1.544	1.319
<i>Heraf individuelt nedskrevet med</i>		546	402
Heraf ratingklasse D-		1.023	989
<i>Heraf individuelt nedskrevet med</i>		577	489
<i>Af ratingklasse D- udgør non-performing loans</i>		1.011	948
OIV i alt		3.353	3.045

Note: Gruppevis nedskrivninger udgør 100 mio. kr. ultimo juni 2012.

Tabellen viser en svag stigning i de OIV markerede lån til 3.353 mio. kr. I tillæg er default-markerede udlån steget svagt fra 2.308 mio. kr. ultimo 2011 til 2.567 mio. kr. ved udgangen af juni 2012. Stigningen dækker over en tilgang på 660 mio. kr. samt en tilbageførsel på ca. 350 mio. kr. Som det også fremgår af tabellen har FIH foretaget individuelle nedskrivninger på omkring halvdelen af engagementerne i ratingklasse D- og på omkring en tredjedel af engagementerne i ratingklasse D+.

MARKEDSRISICI

Som led i de daglige forretningsaktiviteter påtager FIH sig naturligt en række forskellige markedsrisici. Disse risici rapporteres og styres dagligt blandt andet gennem limits på de forskellige typer af risici.

Som udgangspunkt ønskes kun begrænset risiko inden for noterede aktier og valuta (bortset fra euro). FIH ønsker ikke at have råvarerisiko. I takt med reduktion af FIH's udlånsbalance er også rammerne for markedsrisici nedbragt.

I tabellen nedenfor fremgår de væsentligste markedsrisicityper og værdien herfor:

(mio. kr.)	30. juni 2012	31. december 2011
VaR på rente-, valuta- og aktierisici <i>Value-at-Risk er beregnet på baggrund af historisk simulation med 1 dags horisont og 99 procents sandsynlighed</i>	20	26
Renterisiko <i>Renterisiko er beregnet i henhold til Finanstilsynets opgørelsesmetode og viser renterisikoen ved en opadgående parallel-forskydning af renterveauet på 1 procentpoint i samtlige valutaer</i>	69	59
Valutarisiko <i>Valutarisikoen beregnes på baggrund af historisk simulation med 1 dags horisont og 99 procents sandsynlighed</i>	1	0

Udover ovenstående markedsrisici, har FIH også aktierisiko som følge af en aktieportefølje på 657 mio. kr. Porteføljen er klassificeret som ophørende aktivitet, da aktieposterne er sat til salg og forventes afhændet inden for de kommende 12 måneder.

Yderligere oplysninger om kredit- og markedsrisici

For yderligere oplysninger om FIH's kredit- og markedsrisici og risikostyring henvises til FIH's årsrapport for 2011 og rapporten "Risk Management in FIH 2011" på www.fih.dk/Top/Om+FIH/Risk+Management/Risikorapporter.

LIKVIDITETSRISICI

Likviditetsrisiko er risikoen for tab, hvis FIH's fundingomkostninger stiger uforholdsmæssigt meget, eller hvis banken ikke kan honorere sine betalingsforpligtelser, efterhånden som de forfalder. Bestyrelsen i FIH har ud fra de lovmæssige krav fastsat en likviditetspolitik, der fastlægger rammerne for det kortsigtede nettolikviditetsbehov.

FIH | ERHVERVS BANK

FIH har i likviditetspolitikken blandt andet valgt at forhøje det lovmæssige 10 procents krav af de samlede gælds- og garantiforpligtelser med 50 procent svarende til 15 procent.

I FIH kan de fleste fremtidige betalingsstrømme opgøres med rimelig sikkerhed, da FIH kun i begrænset grad har afgivet uigenkaldelige kredittilsagn og ligeledes i mindre omfang har modtaget indlån på anfordring. FIH har i stedet et løbende refinansieringsbehov fra udløbende markedsbaseret funding og aftaleindlån. FIH's valg af metoder og rammer for likvidetsrisici afspejler disse forhold. FIH udarbejder dagligt likviditetsstresstests og scenarier for likviditeten under forskellige antagelser for udviklingen i aktiver og passiver. Alle fremskrivningerne tager udgangspunkt i alle kendte betalingsstrømme ultimo den foregående bankdag tillagt mulige betalingsstrømme afhængigt af scenariet/stresstesten.

Likviditetsplacering

Overskydende likviditet placeres primært i obligationer, der fungerer som likviditetsbuffer. Målsætningen for porteføljen er afkastoptimering under hensyntagen til en begrænset risiko. Obligationerne placeres i forhold til den forventede likviditetssituation og en tilstrækkelig høj omsættelighed. Beholdningen er ultimo første halvår 2012 primært placeret i danske realkreditobligationer, med en kreditrating på minimum "AA" eller derover.

Der er ingen placering i obligationer fra udstedere i andre lande end Danmark og Tyskland. Obligationerne, der indgår i egenbeholdningen, kan i al væsentlighed anvendes som sikkerhedsstillelse for lån i Nationalbanken.

Banking

(mio. kr.)	1. halvår 2012	1. halvår 2011	2. kvrt. 2012	1. kvrt. 2012	4. kvrt. 2011	3. kvrt. 2011	Året 2011
Indtægter*	240,8	350,8	118,0	122,8	58,1	156,7	570,7
Driftsomkostninger	115,2	146,8	56,0	59,2	56,4	54,0	257,2
Nedskrivninger på udlån mv.	244,6	127,7	70,0	174,6	-9,6	150,7	268,8
Resultat før skat	-119,0	76,3	-8,0	-111,0	11,3	-48,0	44,7

* Indtægter består af netto rente- og gebyrindtægter, kursreguleringer ekskl. kundederivater og andre driftsindtægter.

FORRETNINGSOMRÅDE

Nedenfor beskrives udviklingen i FIH's fortsættende Banking aktiviteter. Sammenligningstal for de foregående kvartaler er tilrettet og viser fortsættende aktiviteter.

Banking vil fremadrettet fokusere på at levere finansielle løsninger til primært danske små og mellemstore virksomheder.

MARKEDSUDVIKLING OG AKTIVITETER

For de mindre virksomheder er markedet i en vis grad kendetegnet ved fortsat at være udfordrende, hvilket ses ved et fortsat begrænset investeringsniveau. Dette er ikke i samme grad gældende for de større internationalt orienterede virksomheder, hvor markedsdækningen er bredere og med flere muligheder for at optimere produktionsapparatet. Markedet for virksomhedshandler er fortsat præget af lav aktivitet, selvom der her kan spores en positiv tendens.

Udlånsbalancen har overordnet været faldende i Banking, som følge af et begrænset nyudlån i kombination med ordinære afdrag og ekstraordinære indfrielse.

FIH's udlånsbalance kan opdeles i udlån til tre typer virksomheder: SME, Private Equity ejede selskaber (PE ejede selskaber) og Large Corporates. Udlån til Private Equity ejede selskaber udgør ca. 23 procent af de samlede udlån på 22.679 mio. kr. ved udgangen af juni 2012, mens SME og Large Corporates udgør den resterende del.

For SME kunderne har de væsentligste aktiviteter i første halvår 2012 været at fastholde de enkelte kunderelationer, sikre en tæt dialog omkring aktuelle finansielle muligheder samt sikre en tilfredsstillende kunderentabilitet.

Nye lån til Private Equity ejede selskaber vil fremover ikke blive ydet af FIH, og porteføljen forventes således udfaset over de kommende år, efterhånden som lånene forfalder.

I overensstemmelse med FIH's forretningsstrategi er fokus løbende på at reducere engagementet med Large Corporates-kunder, hvor FIH vurderer, at en tilfredsstillende kunderentabilitet ikke kan opnås.

RESULTATET FOR FØRSTE HALVÅR 2012

Resultatet før skat for første halvår 2012 udgør -119,0 mio. kr., hvilket er et fald på 195,3 mio. kr. i forhold til samme periode sidste år. Nedgangen i indtægterne skyldes primært, at udlånsbalancen er faldet med 34,7 procent i forhold til samme periode 2011.

Markets

(mio. kr.)	1. halvår 2012	1. halvår 2011	2. kv. 2012	1. kv. 2012	4. kv. 2011	3. kv. 2011	Året 2011
Indtægter*	193,4	186,5	45,0	148,4	73,2	-24,4	235,3
Driftsomkostninger	72,6	101,9	34,1	38,5	18,5	29,0	149,5
Resultat før skat	120,8	84,6	10,9	109,9	54,7	-53,4	85,8

* Indtægter består af netto rente- og gebyrindtægter, kursreguleringer og andre driftsindtægter.

FORRETNINGSOMRÅDE

Markets har ansvaret for bankens aktiviteter på de finansielle markeder og varetager al handel og kundevendte aktiviteter på rente-, valuta- og værdipapirmarkederne samt bankens markedsrisiko- og likviditetsstyring. Markets er opdelt i Financial Solutions, Trading og Treasury. Rapporteringsmæssigt indgår Treasury i "Øvrige områder".

MARKEDSUDVIKLING OG AKTIVITETER

Første halvår 2012 og i særdeleshed andet kvartal har oplevet en række skiftende økonomiske scenarier i Europa, hvilket blandt andet afspejledes i en markedsreaktion med faldende aktier, industrielle råvarer og renter i Danmark/Tyskland frem til starten af juni. Siden har markedet rettet sig lidt, men FIH forventer et udfordrende andet halvår 2012 på de finansielle markeder.

Financial Solutions, som driver den kundevendte rådgivnings- og handelsaktivitet med derivater til afdækning af især rente- og valutarisici til bankens kunder, har i første halvdel af 2012 oplevet et moderat indtjeningsniveau. Den finansielle usikkerhed og de meget lave renter har medført en mindre renteafdækningsaktivitet. Der har dog været en stigende aktivitet på valutaafdækning, hvilket hovedsagligt skyldes Financial Solutions øgede fokus på produkt-innovation og dermed de øgede muligheder, det giver kunderne for en endnu bedre valutaoptimering.

Trading har haft et særdeles positivt halvår, hvor grundlaget for indtjeningen stammer fra en velafbalanceret portefølje af likvide danske obligationer, der renterisikomæssigt er delvist afdækket af OTC derivater.

RESULTATET FOR FØRSTE HALVÅR 2012

Resultat før skat for første halvår 2012 udgør 120,8 mio. kr. (første halvår 2011: 84,6 mio. kr.), hvilket hovedsagligt skyldes en kombination af en høj indtjening i Trading og reducerede omkostninger i hele Markets.

Corporate Finance

(mio. kr.)	1. halvår 2012	1. halvår 2011	2. kvrt. 2012	1. kvrt. 2012	4. kvrt. 2011	3. kvrt. 2011	Året 2011
Indtægter*	49,8	27,3	43,4	6,4	39,0	22,5	88,8
Driftsomkostninger	33,8	23,7	24,9	8,9	26,9	12,4	63,0
Resultat før skat	16,0	3,6	18,5	-2,5	12,1	10,1	25,8

* Indtægter består af netto rente- og gebyrindtægter, kursreguleringer og andre driftsindtægter.

FORRETNINGSOMRÅDE

Corporate Finance yder finansiel rådgivning om køb og salg af virksomheder, fusioner, børsintroduktioner, privatiseringer og kapitaltilførsler. FIH's Corporate Finance aktiviteter varetages af datterselskabet FIH PARTNERS A/S.

MARKEDSUDVIKLING OG AKTIVITETER

FIH PARTNERS A/S har den forgangne periode blandt andet rådgivet på følgende transaktioner:

- Bang & Olufsen i forbindelse med udstedelse af nye aktier i en rettet emission samt indgåelse af strategisk partnerskab med det kinesiske distributionsselskab Sparkle Roll og private equity fonden A CAPITAL.
- Sjælsø i forbindelse med refinansiering af selskabets 500 mio. euro rentebærende gæld.
- FLS i forbindelse med opkøb af Ludowici i Australien.
- Dong Energy i forbindelse med salg af 50 procent af Borkum Riffground 1 til KIRKBI og Oticon fonden.
- NKT i forbindelse med salget af NKT Flexibles.
- Monberg & Thorsen i forbindelse med salget af Dyrup til amerikanske PPG Industries.
- Dong Energy i forbindelse med salget af 50 procent af Anholt Vindmøllepark til PensionDanmark og PKA.
- Glud & Marstrand i forbindelse med salget til Envasas Universales de Mexico.

Trods et marked præget af usikkerhed er FIH PARTNERS lykkedes med at hjælpe en række kunder med at indgå væsentlige transaktioner. Dette har generet en pæn omsætning og indtjening i første halvår af 2012. I tillæg har FIH PARTNERS haft en tilfredsstillende tilgang af nye mandater. Det er vurderingen, at pipeline er stærk og at periodens aktiviteter har underbygget FIH PARTNERS markedsledende position på det danske marked.

RESULTATET FOR FØRSTE HALVÅR 2012

Resultatet før skat for første halvår 2012 udgør 16,0 mio. kr. (første halvår 2011: 3,6 mio. kr.).

Øvrige områder

(mio. kr.)	1. halvår 2012	1. halvår 2011	2. kvrt. 2012	1. kvrt. 2012	4. kvrt. 2011	3. kvrt. 2011	Året 2011
Indtægter*	65,3	-73,4	49,3	16,0	-16,1	43,6	-47,7
Driftsomkostninger	75,4	64,0	60,4	15,0	12,7	16,2	92,7
Nedskrivninger på lån og tilgodehavender**	0,0	2,0	0,0	0,0	-4,3	0,0	-2,3
Resultat før skat	-10,1	-139,4	-11,1	1,0	-25,1	27,4	-138,1

* Indtægter består af netto rente- og gebyrindtægter, kursreguleringer og andre driftsindtægter.

** Nedskrivninger på lån og tilgodehavender relaterer sig til hensættelser under Det Private Beredskab.

FORRETNINGSOMRÅDE

Øvrige områder indeholder bankens øvrige aktiviteter herunder Treasury, som forvalter bankens egenbeholdning (Treasury Portfolio) og pengemarkedsaktiviteter (Money Market). Omkostninger i forbindelse med restruktureringen i juni 2012 er ligeledes placeret i øvrige områder.

TREASURY PORTFOLIO

FIH's egenbeholdning af obligationer er steget i løbet af første halvår 2012. Det skyldes blandt andet øget inflow af likviditet som følge af indfrielse og reduktion af udlånsbalancen, samt at den korte ende af realkreditmarkedet har været anset som en attraktiv placeringsmulighed som følge af renteutviklingen. Første halvår 2012 har indtjeningsmæssigt været et godt halvår for egenbeholdningen.

MONEY MARKET

Money Market er ansvarlig for at optimere FIH's rente-, likviditets- og valutaflow og har ansvar for prissætning af funding over for bankens øvrige forretningsområder. Money Market har negative netto renteindtægter grundet øgede fundingomkostninger, mens der har været positive kursreguleringer på afdækningsforretninger, primært hedging af fixing risici.

RESULTATET FOR FØRSTE HALVÅR 2012

Resultatet før skat for første halvår 2012 udgør -10,1 mio. kr., hvilket er 129,3 mio. kr. bedre end i første halvår 2011.

Solvensbehov og kapitalforhold

FIH's solvens og kapitalforhold er opgjort for de samlede aktiviteter, dvs. både fortsættende og ophørende aktiviteter. FIH har i første halvår 2012 øget kernekapitalprocenten til 17,6 procent (ultimo 2011: 15,6 procent). Ligeledes er solvensprocenten steget til 19,5 procent (ultimo 2011: 17,8 procent). Stigningerne i henholdsvis kernekapital- og solvensprocenten i første halvår 2012 er et resultat af faldende risikovægtede aktiver. FIH's individuelle solvensbehov udgør 12,6 procent ved udgangen af juni 2012 (ultimo 2011: 12,3 procent). Forskellen mellem solvensprocenten og det af ledelsen fastsatte individuelle solvensbehov kaldes kapitalbufferen og udgør ved udgangen af første halvår 2012 6,9 procentpoint (ultimo 2011: 5,5 procentpoint) svarende til 6,0 mia. kr.

Nedenstående tabel viser sammensætningen af FIH's kapitalforhold:

Kapitalforhold i FIH koncernen (mio. kr.)	30. juni 2012	31. december 2011
Basiskapitalopgørelse		
Aktiekapital	513	513
Henlagt i perioden	0	0
Reserver	0	0
Overført overskud, primo	6.651	6.651
Kernekapital	7.164	7.164
Fradrag i kernekapitalen:		
Fradrag for årets løbende underskud	-203	0
Udsudte aktiverede skatteaktiver	-146	-120
Immaterielle aktiver	-11	-15
Kernekapital efter fradrag (Tier 1 kapital)	6.804	7.029
Forskel i værdiansættelse af handelsbeholdningen	134	-35
Hybrid kernekapital, jf. lov om finansiel virksomhed § 128, stk. 2	1.900	1.900
Kernekapital inkl. hybrid kernekapital efter fradrag (Total tier 1 kapital)	8.838	8.894
Supplerende kapital:		
Opskrivningshenlæggelser	1	1
Efterstillede kapitalindskud	1.731	1.731
Løbetidsfradrag	-741	-494
Supplerende kapital, der kan medregnes i solvensen	991	1.238
Basiskapital efter fradrag	9.829	10.132
Minimumskapitalkrav		
Risikovægtede aktiver for kreditrisiko inklusive gruppevis nedskrivninger, standardmetoden	43.193	47.825
Risikovægtede aktiver for markedsrisiko, standardmetoden	4.956	6.146
Risikovægtede aktiver for operationel risiko, standardmetoden	2.159	3.079
Risikovægtede aktiver i alt (RWA)	50.308	57.050
Kapitalkrav efter søjle I	4.025	4.564
Solvensbehov		
Kapitalkrav for kreditrisiko, intern model	4.653	5.384
Kapitalkrav for markedsrisiko, intern model	843	754
Kapitalkrav for operationel risiko, intern model	274	274
Kapitalkrav for andre risici, interne modeller	553	624
Kapitalkrav efter søjle II	6.323	7.036
Individuelt solvensbehov (procent)	12,6	12,3
Kernekapitalprocent eksklusive hybrid kernekapital	13,5	12,4
Kernekapitalprocent	17,6	15,6
Solvensprocent	19,5	17,8

Øvrigt

Ved indregning og måling af visse aktiver og forpligtelser er der anvendt skøn, hvorved værdiansættelsen kan være usikker. Disse skøn foretages af bankens ledelse i overensstemmelse med regnskabspraksis og ud fra anerkendte værdiansættelsesmodeller, historiske erfaringer og forudsætninger, som ledelsen anser for at være forsvarlige og realistiske. De væsentligste skøn vedrører bankens nedskrivningsbehov på udlån og hensættelser til tab på garantier, værdiansættelse af unoterede aktier samt opgørelse af dagsværdier for finansielle instrumenter. Nedskrivningsbehovet, herunder hensættelser til tab på garantier, er fortsat væsentligt påvirket af de økonomiske konjunkturer i den kommende tid. Finanstilsynet ændrede i andet kvartal 2012 retningslinjer for nedskrivninger. Ændringen betragtes ikke som en ændring af anvendt regnskabspraksis, men som en ændring af regnskabsmæssige skøn. Som en konsekvens heraf er sammenligningstal ikke korrigeret.

Der foreligger herudover ingen særlige usikkerheder, som har påvirket indregning og måling i delårsrapporten.

København, 16. august 2012

For yderligere information kontakt venligst direktør Bjarne Graven Larsen, telefon +45 7222 5003 eller direktør Henrik Sjøgreen, telefon +45 7222 5250.

FIH afholder telefonkonference om regnskabet torsdag 16. august 2012 kl.15.00 dansk tid (2:00 pm UK). Ring venligst før kl. 15.00 for en kort registrering af navn og organisation. En kort præsentation (på engelsk) er tilgængelig på www.fih.com/financials/presentations kort efter offentliggørelse af delårsrapporten. Efter præsentationen vil der være mulighed for at stille spørgsmål.

Conference Dial-in er + 45 3271 4767 (bekræftelseskode 8158365).

Ledelsespåtegning

Bestyrelse og direktion har dags dato behandlet og aflagt delårsrapporten for perioden 1. januar – 30. juni 2012 for FIH Erhvervsbank A/S.

Delårsrapporten aflægges i overensstemmelse med IAS 34, Præsentation af delårsrapporter, for så vidt angår koncerndelårsregnskabet og bekendtgørelse for finansielle virksomheder for så vidt angår moderselskabets delårsregnskab, samt yderligere danske oplysningskrav til delårsrapporter for finansielle selskaber med børsnoterede gældsinstrumenter.

Delårsrapporten har ikke været genstand for revision eller review.

Det er vores opfattelse, at koncerndelårsregnskabet og delårsregnskabet giver et retvisende billede af koncernens og moderselskabets aktiver, passiver og finansielle stilling pr. 30. juni 2012 samt af resultatet af koncernens og moderselskabets aktiviteter og pengestrømme for regnskabsperioden 1. januar – 30. juni 2012.

Det er endvidere vores opfattelse, at ledelsesberetningen giver en retvisende redegørelse for udviklingen i koncernens og moderselskabets aktiviteter og økonomiske forhold, periodens resultat og koncernens og moderselskabets finansielle stilling som helhed samt en beskrivelse af de væsentligste risici og usikkerhedsfaktorer, som koncernen og moderselskabet står over for.

København, 16. august 2012

DIREKTION

Bjarne Graven Larsen
Direktør

Henrik Sjøgreen
Direktør

BESTYRELSE

Christian Dyvig
(Formand)

Henrik Heideby
(Næstformand)

Daniel Eriksson

Henrik Gade Jepsen

Lars Rohde

Jacob Baggers Willemoes
Medarbejderrepræsentant

Lene Foged Nothlevsen
Medarbejderrepræsentant

Randi Holm Franke
Medarbejderrepræsentant

Resultatopgørelse og totalindkomstopgørelse første halvår 2012

(mio. kr.)	Note	FIH Koncernen			FIH Erhvervsbank A/S		
		30.6.2012	30.6.2011	31.12.2011	30.6.2012	30.6.2011	31.12.2011
Renteindtægter	2	940,5	1.095,9	2.056,5	885,1	1.025,5	1.930,6
Renteudgifter	3	638,1	795,2	1.465,4	657,0	814,6	1.505,3
Netto renteindtægter		302,4	300,7	591,1	228,1	210,9	425,3
Gebyrer og provisionsindtægter		86,6	68,0	169,9	36,0	38,4	78,6
Afgivne gebyrer og provisionsudgifter		37,9	5,8	43,9	4,3	9,4	16,2
Netto rente- og gebyrindtægter		351,1	362,9	717,1	259,8	239,9	487,7
Kursreguleringer	4	157,4	92,7	52,1	153,0	103,0	66,0
Andre driftsindtægter		32,4	35,6	69,4	55,9	67,2	128,5
Udgifter til personale og administration	5	284,9	300,4	512,7	254,3	280,4	457,7
Af- og nedskrivninger på immaterielle og materielle aktiver		7,5	29,0	40,2	7,5	28,8	40,0
Andre driftsudgifter		4,6	7,0	9,9	4,6	7,0	9,7
Nedskrivninger på udlån og tilgodehavender mv.	6	236,2	129,7	266,5	188,8	131,2	277,9
Resultat af kapitalandele i associerede og tilknyttede virksomheder		0,0	0,0	0,0	16,0	59,0	137,2
Resultat før skat		7,7	25,1	9,3	29,5	21,7	34,1
Skat		1,6	6,7	2,2	3,2	-8,9	-25,7
Periodens resultat efter skat, fortsættende aktiviteter		6,1	18,4	7,1	26,3	30,6	59,8
Ophørende aktiviteter:							
Periodens resultat efter skat, ophørende aktiviteter	10	-209,3	-457,3	-1.185,2	-229,5	-468,6	-1.237,0
I alt:							
Periodens resultat efter skat		-203,2	-438,9	-1.178,1	-203,2	-438,0	-1.177,2
Totalindkomst							
Periodens resultat		-203,2	-438,9	-1.178,1	-203,2	-438,0	-1.177,2
Anden totalindkomst		0,0	0,0	0,0	0,0	0,0	0,0
Totalindkomst i alt		-203,2	-438,9	-1.178,1	-203,2	-438,0	-1.177,2

(mio. kr.)	FIH Koncernen				
	2. kv. 2012	1. kv. 2012	2. kv. 2011	1. kv. 2011	2011
Totalindkomst					
Periodens resultat	-17,0	-186,2	-361,1	-78,0	-1.178,1
Anden totalindkomst	0,0	0,0	0,0	0,0	0,0
Totalindkomst i alt	-17,0	-186,2	-361,1	-78,0	-1.178,1

FIH ERHVERVSBANK

Balance 30. juni 2012

(mio. kr.)	Note	FIH Koncernen			FIH Erhvervsbank A/S		
		30.6.2012	31.12.2011	30.6.2011	30.6.2012	31.12.2011	30.6.2011
AKTIVER							
Kassebeholdning og anfordringstilgodehavender hos centralbanker		38,3	38,3	19,2	38,3	38,3	19,2
Gældsbeviser, der kan refinansieres i centralbanker		3.450,0	2.374,9	0,0	3.450,0	2.374,9	0,0
Tilgodehavender hos kreditinstitutter og centralbanker		10.767,8	1.567,9	3.036,3	16.712,4	9.064,8	13.005,3
Udlån og andre tilgodehavender til dagsværdi		181,0	215,1	270,3	0,0	0,0	0,0
Udlån og andre tilgodehavender til amortiseret kostpris		22.498,5	42.617,4	51.922,0	17.156,6	33.827,5	41.835,9
Obligationer til dagsværdi		18.245,5	21.567,5	16.326,7	17.852,9	20.970,3	14.523,5
Aktier mv.		0,0	882,9	1.755,4	0,0	882,7	1.755,1
Kapitalandele i associerede virksomheder		0,0	43,9	44,3	0,0	43,9	44,3
Kapitalandele i tilknyttede virksomheder		0,0	0,0	0,0	2.920,7	3.004,8	2.927,6
Immaterielle aktiver		10,2	15,3	22,1	10,2	15,3	22,1
Grunde og bygninger:							
Investeringsejendomme		762,4	775,5	824,9	762,4	775,5	824,9
Domicilejendomme		2,2	2,2	3,9	2,2	2,2	3,9
Øvrige materielle aktiver		4,5	5,8	7,2	4,5	5,7	7,1
Aktuelle skatteaktiver		36,1	0,0	18,6	75,5	32,9	82,9
Udskudte skatteaktiver		145,9	120,1	21,5	153,3	128,6	16,6
Aktiver i midlertidig besiddelse		3,7	0,0	0,0	3,7	0,0	0,0
Andre aktiver		11.626,7	13.858,9	7.120,0	11.698,0	13.920,2	7.106,3
Periodeafgrænsningsposter		67,8	71,4	91,6	36,3	30,4	40,8
Ophørende aktiviteter	10	14.315,8	0,0	0,0	12.424,2	0,0	0,0
Aktiver i alt		82.156,4	84.157,1	81.484,0	83.301,2	85.118,0	82.215,5

FIH ERHVERVSBANK

Balance 30. juni 2012 – fortsat

(mio. kr.)	Note	FIH Koncernen			FIH Erhvervsbank A/S		
		30.6.2012	31.12.2011	30.6.2011	30.6.2012	31.12.2011	30.6.2011
PASSIVER							
Gæld							
Gæld til kreditinstitutter og centralbanker		7.088,9	9.861,6	14.391,7	7.666,1	10.251,3	14.573,6
Indlån og anden gæld		9.146,1	6.119,5	5.520,4	9.686,8	6.754,9	6.136,0
Udstedte obligationer til amortiseret kostpris	7	41.088,5	42.959,8	42.696,6	41.088,5	42.959,8	42.696,6
Udstedte obligationer til dagsværdi	7	178,5	211,4	260,1	0,0	0,0	0,0
Aktuelle skatteforpligtelser		0,0	0,2	0,0	0,0	0,0	0,0
Andre passiver		13.774,7	13.963,9	7.014,5	13.757,2	13.883,4	6.973,9
Periodeafgrænsningsposter		4,0	4,4	2,1	3,6	3,8	1,8
Ophørende aktiviteter	10	17,1	0,0	0,0	17,1	0,0	0,0
Gæld i alt		71.297,8	73.120,8	69.885,4	72.219,3	73.853,2	70.381,9
Hensatte forpligtelser							
Hensættelser til pensioner og lign.		4,0	4,0	4,0	4,0	4,0	4,0
Hensættelser til tab på garantier	6	71,9	59,3	37,9	72,9	65,4	50,6
Hensatte forpligtelser i alt		75,9	63,3	41,9	76,9	69,4	54,6
Efterstillede kapitalindskud	8	3.819,8	3.806,9	3.651,4	3.819,8	3.806,9	3.651,4
Egenkapital		6.962,9	7.166,1	7.905,3	7.185,2	7.388,5	8.127,6
Passiver i alt		82.156,4	84.157,1	81.484,0	83.301,2	85.118,0	82.215,5
Ikke-balanceførte poster							
Eventualforpligtigelser	9	1.672,0	1.706,1	1.875,2	1.765,1	1.831,3	2.209,9
Ophørende aktiviteter, eventualforpligtigelser		105,3	129,3	163,0	105,3	129,3	163,0
Andre forpligtende aftaler	9	1.422,1	1.542,3	2.099,6	7.956,1	6.484,8	4.474,4
Ophørende aktiviteter, andre forpligtende aftaler		355,1	532,6	920,9	355,1	532,6	920,9
Ikke-balanceførte poster i alt		3.554,5	3.910,3	5.058,7	10.181,6	8.978,0	7.768,2

Egenkapitalopgørelse 30. juni 2012 – FIH koncernen

Egenkapitalopgørelse (mio. kr.)	FIH koncernen	
	30.6.2012	31.12.2011
Egenkapital, primo	7.166,1	8.334,1
Årets resultat	-203,2	-1.178,1
Årets totalindkomst	-203,2	-1.178,1
Udloddet udbytte	0,0	0,0
Tilbageført vedrørende tilbagekøb af egne aktier	0,0	10,1
Egenkapitalbevægelser i alt	-203,2	-1.168,0
Egenkapital i alt, ultimo	6.962,9	7.166,1

Egenkapitalspecifikation

(mio. kr.)	Aktiekapital	Opskrivnings- henlæggelse, ejendom	Andre reserver	Overført resultat	Egenkapital i alt
Egenkapital 1.1.2011	513,6	1,4	0,0	7.819,1	8.334,1
Årets resultat	-	-	-	-1.178,1	-1.178,1
Forslag til udbytte for regnskabsåret	-	-	-	-	-
Udloddet udbytte for regnskabsåret	-	-	-	-	-
Årets opskrivning af ejendomme	-	-	-	-	-
Tilbageført vedrørende tilbagekøb af egne aktier	-	-	-	10,1	10,1
Egenkapital 31.12.2011	513,6	1,4	0,0	6.651,1	7.166,1
Periodens resultat	-	-	-	-203,2	-203,2
Forslag til udbytte for perioden	-	-	-	-	-
Udloddet udbytte for perioden	-	-	-	-	-
Årets opskrivning af ejendomme	-	-	-	-	-
Egenkapital 30.6.2012	513,6	1,4	0,0	6.447,9	6.962,9

FIH|ERHVERVSBANK

Egenkapitalopgørelse 30. juni 2012 – FIH Erhvervsbank A/S

Egenkapitalopgørelse
(mio. kr.)

FIH Erhvervsbank A/S
30.6.2012 31.12.2011

Egenkapital, primo	7.388,5	8.555,6
Årets resultat	-203,2	-1.177,2
Årets totalindkomst	-203,2	-1.177,2
Udloddet udbytte	0,0	0,0
Afsat til køb af egne aktier	0,0	10,1
Egenkapitalbevægelser i alt	-203,2	-1.167,1
Egenkapital i alt, ultimo	7.185,2	7.388,5

Egenkapitalspecifikation

(mio. kr.)	Aktiekapital	Opskrivnings- henlæggelse ejendom	Reserve for netto-opskrivning efter		Overført resultat	Egenkapital i alt
			indre værdis metode			
Egenkapital 1.1.2011	513,6	1,4	686,1		7.354,5	8.555,6
Årets resultat	-	-	137,2		-1.314,4	-1.177,2
Forslag til udbytte for regnskabsåret	-	-	-		-	-
Udloddet udbytte for regnskabsåret	-	-	-		-	-
Årets opskrivning af ejendomme	-	-	-		-	-
Tilbageført vedrørende tilbagekøb af egne aktier	-	-	-		10,1	10,1
Egenkapital 31.12.2011	513,6	1,4	823,3		6.050,2	7.388,5
Periodens resultat	-	-	16,0		-219,2	-203,2
Forslag til udbytte for perioden	-	-	-		-	-
Udloddet udbytte for perioden	-	-	-		-	-
Årets opskrivning af ejendomme	-	-	-		-	-
Egenkapital 31.3.2012	513,6	1,4	839,3		5.831,0	7.185,2

Pengestrømsopgørelse i FIH Koncernen første halvår 2012

(mio. kr.)	FIH Koncernen		
	30.6.2012	30.6.2011	31.12.2011
Resultat før skat	-265,4	-445,6	-1.266,1
Betalte skatter	0,0	0,0	1,6
Regulering for ikke-kontante driftsposter	446,0	628,7	1.726,7
Udlån og garantier	7.886,3	5.072,6	14.437,8
Obligationer	3.310,5	15.801,2	10.663,2
Indlån	3.025,0	-1.968,6	-1.371,5
Bankgæld	-2.841,5	-15.970,2	-20.982,6
Andre aktiver/forpligtelser	1.666,7	-1.191,7	1.382,3
Øvrige	-613,2	-411,3	-129,1
Pengestrømme fra driftsaktivitet	12.614,4	1.515,1	4.462,3
Køb/salg af aktier	270,3	278,7	756,9
Køb/salg af egne aktier	0,0	0,0	0,0
Køb/salg af immaterielle og materielle aktiver	0,0	1,0	1,4
Pengestrømme fra investeringsaktivitet	270,3	279,7	758,3
Ændring i efterstillede kapitalindskud	0,0	-745,7	-745,7
Ændring i udstedte obligationer	-2.609,7	-1.719,4	-4.219,6
Pengestrømme fra finansieringsaktivitet	-2.609,7	-2.465,1	-4.965,3
Ændring i perioden	10.275,0	-670,3	255,3
Likvider, primo	3.981,1	3.725,8	3.725,8
Likvider, ultimo	14.256,1	3.055,5	3.981,1
Likvider ifølge regnskab	14.256,1	3.055,5	3.981,1

Påvirkning på pengestrømsopgørelsen fra de ophørende aktiviteter fremgår af note 10.

Anvendt regnskabspraksis

Koncerndelårsregnskabet aflægges i overensstemmelse med IAS 34, Præsentation af delårsrapporter, som er godkendt af EU. Koncerndelårsregnskabet er desuden aflagt i overensstemmelse med yderligere danske oplysningskrav stillet af Nasdaq OMX Copenhagen til delårsrapporter for finansielle selskaber med børsnoterede gældsinstrumenter og bekendtgørelse om anvendelse af internationale regnskabsstandarder for virksomheder omfattet af lov om finansiell virksomhed. Delårsrapporten for moderselskabet aflægges i overensstemmelse med lov om finansiell virksomhed, herunder bekendtgørelse om finansielle rapporter for kreditinstitutter og fondsmæglerselskaber m.fl. (regnskabsbekendtgørelsen). Reglerne for indregning og måling i moderselskabet er forenelig med IFRS bortset fra måling af tilknyttede og associerede virksomheder, som indregnes til indre værdi i henhold til Finanstilsynets regnskabsbekendtgørelse, hvor IFRS fastsætter måling til kostpris eller dagsværdi. Delårsrapporten for moderselskabet aflægges ligeledes i overensstemmelse med yderligere danske oplysningskrav stillet af Nasdaq OMX Copenhagen til delårsrapporter for finansielle selskaber med børsnoterede gældsinstrumenter og i lov om finansiell virksomhed.

Anvendt regnskabspraksis er ikke ændret i forhold til årsrapporten for 2011, og der henvises hertil for en nærmere beskrivelse af den anvendte regnskabspraksis. FIH har dog implementeret de regnskabsmæssige standarder, der er trådt i kraft i første halvår 2012. Disse har ingen effekt på resultat, balance eller egenkapital. For en beskrivelse af regnskabsmæssige skøn henvises til side 21.

Fusion

FIH Erhvervsbank A/S er med tilbagevirkende kraft til 1. januar 2011 og i henhold til sammenlægningsmetoden blevet fusioneret med datterselskabet FIH Finance A/S og dets datterselskab FIH Aztec Holding ApS. FIH Erhvervsbank A/S er det fortsættende selskab. Sammenligningstallene (30. juni 2011) for FIH Erhvervsbank A/S er som konsekvens af fusionen blevet tilrettet, hvilket har reduceret de samlede aktiver i FIH Erhvervsbank A/S med 923,3 mio. kr. og reduceret periodens resultat med 5,6 mio. kr. Egenkapitalen i FIH Erhvervsbank A/S er uændret. Fusionen har ikke påvirket koncernregnskabet. Nøgletaloversigten på side 38 er ligeledes blevet tilrettet.

Ophørende aktiviteter

Forretningsområderne Property Finance og Private Equity opfylder pr. 30. juni 2012 definitionerne på ophørende aktiviteter, hvorfor disse er reklassificeret til selvstændige regnskabslinjer. Sammenligningstallene i resultatopgørelsen og tilhørende noter er som konsekvens heraf tilrettet. Sammenligningstallene i balancen og tilhørende noter er ikke tilrettet. Både pengestrømsopgørelsen og nøgletal er opgjort inklusiv ophørende aktiviteter.

Nærtstående parter:

Alle transaktioner med nærtstående parter sker på markedsvilkår eller på omkostningsdækkende basis.

Noter

Note 1 – Segmentoplysninger

Segmentoplysninger baseret på FIH koncernens primære aktiviteter er præsenteret nedenfor

30. juni 2012 (mio. kr.)					Fortsæt- tende		I alt
	Banking	Markets	Corporate Finance	Øvrige aktiviteter	aktiviteter i alt	Ophørende aktiviteter	
Resultatopgørelse							
Netto rente- og gebyrindtægter	233,4	109,2	49,8	-41,3	351,1	71,6	422,7
Kursreguleringer	-4,7	84,2	0,0	77,9	157,4	0,2	157,6
Andre driftsindtægter	3,7	0,0	0,0	28,7	32,4	0,0	32,4
Driftsomkostninger	115,2	72,6	33,8	75,4	297,0	0,0	297,0
Nedskrivninger på udlån og andre tilgodehavender mv.	236,2	0,0	0,0	0,0	236,2	344,9	581,1
Resultat af kapitalandele	0,0	0,0	0,0	0,0	0,0	0,0	0,0
Resultat før skat	-119,0	120,8	16,0	-10,1	7,7	-273,1	-265,4
Skat	-27,4	27,3	4,0	-2,3	1,6	-63,8	-62,2
Periodens resultat	-91,6	93,5	12,0	-7,8	6,1	-209,3	-203,2
Balance							
Udlån	22.628,7	17,1	0,0	33,7	22.679,5	0,0	22.679,5
Obligationer	0,0	5.455,5	0,0	12.790,0	18.245,5	0,0	18.245,5
Aktier	0,0	0,0	0,0	0,0	0,0	0,0	0,0
Kapitalandele i associerede selskaber	0,0	0,0	0,0	0,0	0,0	0,0	0,0
Andre aktiver mv.	762,3	9.318,0	0,0	16.835,3	26.915,6	0,0	26.915,6
Ophørende aktiviteter	0,0	0,0	0,0	0,0	0,0	14.315,8	14.315,8
Aktiver i alt	23.391,0	14.790,6	0,0	29.659,0	67.840,6	14.315,8	82.156,4

Segmentregnskabet udarbejdes på baggrund af de marginaler med videre, der indtægtsføres i de enkelte områder. Dermed allokeres ingen interne renter mellem segmenterne, ligesom ingen passiver allokeres.

Restruktureringsomkostninger på 40,5 mio. kr. i første halvår 2012 indgår i "Øvrige aktiviteter".

FIH | ERHVERVSBANK

Note 1 – fortsat

30. juni 2011 (mio. kr.)	Fortsæt- tende						I alt
	Banking	Markets	Corporate Finance	Øvrige aktiviteter	aktiviteter i alt	Ophørende aktiviteter	
Resultatopgørelse							
Netto rente- og gebyrindtægter	331,1	29,8	27,3	-25,3	362,9	77,9	440,8
Kursreguleringer	14,3	156,7	0,0	-78,3	92,7	-326,4	-233,7
Andre driftsindtægter	5,4	0,0	0,0	30,2	35,6	0,0	35,6
Driftsomkostninger	146,8	101,9	23,7	64,0	336,4	0,0	336,4
Nedskrivninger på udlån og andre tilgodehavender mv.	127,7	0,0	0,0	2,0	129,7	222,2	351,9
Resultat før skat	76,3	84,6	3,6	-139,4	25,1	-470,7	-445,6
Skat	19,9	20,8	1,0	-35,0	6,7	-13,4	-6,7
Periodens resultat	56,4	63,8	2,6	-104,4	18,4	-457,3	-438,9
Balance							
Udlån	34.660,1	336,7	0,0	14,7	35.011,5	17.180,8	52.192,3
Obligationer	0,0	2.001,3	0,0	14.325,4	16.326,7	0,0	16.326,7
Aktier	0,0	0,0	0,0	0,0	0,0	1.755,4	1.755,4
Kapitalandele i associerede selskaber	0,0	0,0	0,0	0,0	0,0	44,3	44,3
Andre aktiver mv.	564,5	4.967,4	0,0	5.375,3	10.907,2	258,1	11.165,3
Aktiver i alt	35.224,6	7.305,4	0,0	19.715,4	62.245,4	19.238,6	81.484,0

Segmentregnskabet udarbejdes på baggrund af de marginaler med videre, der indtægtsføres i de enkelte områder. Dermed allokeres ingen interne renter mellem segmenterne, ligesom ingen passiver allokeres.

Nedskrivninger i segmentet "Øvrige aktiviteter" består af nedskrivninger til Det Private Beredskab og udgør 2,0 mio. kr. i første halvår 2011. Restruktureringsomkostninger på 21,3 mio. kr. i første halvår 2011 indgår ligeledes i "Øvrige aktiviteter".

"Ophørende aktiviteter" i balancen er beregnet som summen af segmenterne "Private Equity" og "Property Finance".

FIH ERHVERVSBANK

(mio. kr.)

	FIH Koncernen			FIH Erhvervsbank A/S		
	30.6.2012	30.6.2011	31.12.2011	30.6.2012	30.6.2011	31.12.2011
Note 2 – Renteindtægter af:						
Tilgodehavender hos kreditinstitutter og centralbanker	3,6	7,5	17,3	79,1	110,5	231,0
Reverseforretninger med kreditinstitutter og centralbanker	3,4	11,1	18,3	3,4	11,1	18,3
Udlån og andre tilgodehavender	530,4	739,6	1.381,0	386,7	564,4	1.035,9
Bidrag	2,1	1,9	3,5	0,0	0,0	0,0
Reverseforretninger	0,0	0,6	0,6	0,0	0,6	0,6
Obligationer	325,9	342,4	580,9	323,0	322,4	547,0
Afledte finansielle instrumenter	73,2	-7,3	54,7	91,0	16,4	97,6
Øvrige renteindtægter	1,9	0,1	0,2	1,9	0,1	0,2
I alt renteindtægter	940,5	1.095,9	2.056,5	885,1	1.025,5	1.930,6
Note 3 – Renteudgifter til:						
Gæld til kreditinstitutter og centralbanker	36,0	47,4	97,0	37,1	48,1	98,8
Reporforretninger med kreditinstitutter og centralbanker	25,4	112,3	175,5	25,4	112,3	175,5
Øvrige repoforretninger	0,4	0,6	8,3	0,4	0,6	8,3
Indlån og anden gæld	102,9	61,3	140,8	103,3	63,3	136,5
Udstedte obligationer	341,0	438,2	772,6	358,4	455,0	815,0
Efterstillede kapitalindskud	132,4	135,3	271,1	132,4	135,2	271,1
Øvrige renteudgifter	0,0	0,1	0,1	0,0	0,1	0,1
I alt renteudgifter	638,1	795,2	1.465,4	657,0	814,6	1.505,3
Note 4 – Kursreguleringer af:						
Realkreditudlån	-1,3	-6,4	-3,5	0,0	0,0	0,0
Andre udlån og tilgodehavender til dagsværdi	-14,4	-70,6	97,3	-9,7	-46,1	16,6
Obligationer	-12,9	-232,4	-132,7	-13,3	-225,2	-128,7
Investeringsejendomme	-13,0	-19,1	-13,5	-13,0	-19,1	-13,5
Valuta	10,2	-57,8	-40,2	10,2	-57,5	-39,5
Valuta-, rente-, aktie-, råvare- og andre kontrakter samt afledte finansielle instrumenter i alt	230,4	245,9	464,7	221,8	222,8	473,0
Udstedte realkreditobligationer	1,4	4,9	-240,3	0,0	0,0	0,0
Øvrige forpligtelser	-43,0	228,2	-79,7	-43,0	228,1	-241,9
I alt kursreguleringer	157,4	92,7	52,1	153,0	103,0	66,0

FIH | ERHVERVSBANK

(mio. kr.)	FIH Koncernen			FIH Erhvervsbank A/S		
	30.6.2012	30.6.2011	31.12.2011	30.6.2012	30.6.2011	31.12.2011
Note 5 – Udgifter til personale og administration:						
Lønninger og vederlag til direktion og bestyrelse samt øvrige ansatte med væsentlig indflydelse på virksomhedens risikoprofil	21,1	19,7	42,3	20,8	19,4	41,2
Personaleudgifter						
Lønninger	147,4	153,8	239,1	123,7	140,2	198,1
Pensioner	9,8	11,1	20,2	9,5	11,0	19,8
Udgifter til social sikring	14,4	20,5	31,9	12,6	18,3	27,0
Aktiebaseret vederlag	0,0	0,0	0,0	0,0	0,0	0,0
I alt	171,6	185,4	291,2	145,8	169,5	244,9
Øvrige administrationsomkostninger	92,2	95,3	179,2	87,7	91,5	171,6
I alt udgifter til personale og administration	284,9	300,4	512,7	254,3	280,4	457,7

I henhold til lov om statsligt kapitalindskud i kreditinstitutter er det et vilkår, at kreditinstituttet i den periode kreditinstituttet modtager kapitalindskud ikke må fradrage mere end halvdelen af den enkelte direktørlønning i skatteregnskabet. Der er i første halvår 2012 foretaget fradrag for 2,7 mio. kr. Beløbet er det samme i FIH Koncernen og i FIH Erhvervsbank A/S.

FIH ERHVERVSBANK

Note 6 – Nedskrivninger på udlån og tilgodehavender med videre:

(mio. kr.)	FIH Koncernen			FIH Erhvervsbank A/S		
	30.6.2012	31.12.2011	30.6.2011	30.6.2012	31.12.2011	30.6.2011
Udlån, individuelle nedskrivninger						
Nedskrivninger, primo	2.281,0	1.656,1	1.656,1	2.191,6	1.576,8	1.576,8
Tilbageførsel af tidligere foretagne nedskrivninger	47,1	239,2	185,8	47,1	213,7	164,0
Nedskrivninger i perioden	287,7	1.405,0	530,6	228,8	1.362,0	510,1
Konstateret tab	35,0	540,9	302,3	30,1	533,5	296,6
Kursreguleringer reklassificeret til andre aktiver	14,9	0,0	0,0	14,9	0,0	0,0
Overført til ophørende aktivitet	1.364,9	0,0	0,0	1.345,8	0,0	0,0
Individuelle nedskrivninger ultimo	1.106,8	2.281,0	1.698,6	982,5	2.191,6	1.626,3
Udlån, gruppevise nedskrivninger						
Nedskrivninger primo	280,3	492,2	492,2	233,3	399,8	399,8
Nedskrivninger i perioden	-14,6	-211,9	-17,0	-3,2	-166,5	-23,1
Overført til ophørende aktivitet	165,6	0,0	0,0	155,1	0,0	0,0
Gruppevise nedskrivninger ultimo	100,1	280,3	475,2	75,0	233,3	376,7
Udlån, nedskrivninger i alt						
Nedskrivninger, primo	2.561,3	2.148,3	2.148,3	2.424,9	1.976,6	1.976,6
Tilbageførsel af tidligere foretagne nedskrivninger	61,7	239,2	185,8	50,3	213,7	172,8
Nedskrivninger i perioden	287,7	1.193,1	513,6	228,8	1.195,5	495,8
Konstateret tab	35,0	540,9	302,3	30,1	533,5	296,6
Kursreguleringer reklassificeret til andre aktiver	14,9	0,0	0,0	14,9	0,0	0,0
Overført til ophørende aktivitet	1.530,5	0,0	0,0	1.500,9	0,0	0,0
Nedskrivninger i alt ultimo	1.206,9	2.561,3	2.173,8	1.057,5	2.424,9	2.003,0
Summen af udlån, hvorpå der er indtruffet objektiv indikation for værdiforringelsen før nedskrivning	3.322,6	9.171,6	9.228,2	2.786,1	7.797,7	8.093,3
Summen af udlån, hvorpå der er indtruffet objektiv indikation for værdiforringelsen efter nedskrivning	2.215,8	6.890,6	7.529,6	1.803,6	5.606,1	6.467,0
Akkumulerede nedskrivninger på udlån i procent af udlån ultimo perioden	5,1 %	5,6 %	4,0 %	5,8 %	6,7 %	4,6 %
Tab og nedskrivninger på debitorer i procent af udlån ultimo perioden	1,0 %	2,0 %	0,6 %	1,0 %	2,6 %	0,8 %
Konstaterede tab, netto, i procent af nedskrivningssaldo primo perioden	1,4 %	25,0 %	28,3 %	1,2 %	26,5 %	28,0 %
Hensættelser til tab på garantier						
Hensættelser til tab på garantier, primo	59,3	434,0	434,0	65,4	392,4	392,5
Hensat i perioden	24,0	59,3	39,9	18,9	56,7	24,2
Hensættelser anvendt i perioden	3,7	431,7	436,0	3,7	369,2	366,1
Tilbageførsel af ubenyttede hensættelser	7,7	2,3	0,0	7,7	14,5	0,0
Hensættelser til tab på garantier, ultimo	71,9	59,3	37,9	72,9	65,4	50,6

FIH | ERHVERVS BANK

	FIH Koncernen			FIH Erhvervsbank A/S		
(mio. kr.)	30.6.2012	31.12.2011	30.6.2011	30.6.2012	31.12.2011	30.6.2011
Note 7 – Udstedte obligationer:						
Udstedte obligationer til amortiseret kostpris						
Udstedte obligationer til amortiseret kostpris, primo	42.959,8	46.622,0	46.622,0	42.959,8	46.622,0	46.622,0
Nyudstedelser	430,6	444,5	402,6	430,6	444,5	402,6
Tilbagekøb	491,5	1.410,6	700,4	491,5	1.410,6	700,4
Indfrielser	2.517,6	3.158,1	1.367,8	2.517,6	3.158,1	1.367,8
Kursreguleringer	707,2	462,0	-2.259,8	707,2	462,0	-2.259,8
Udstedte obligationer til amortiseret kostpris, ultimo	41.088,5	42.959,8	42.696,6	41.088,5	42.959,8	42.696,6
Udstedte obligationer til dagsværdi						
Udstedte obligationer til dagsværdi, primo	211,4	292,9	292,9	0,0	0,0	0,0
Indfrielser	31,4	79,9	27,9	0,0	0,0	0,0
Kursreguleringer	-1,5	-1,6	-4,9	0,0	0,0	0,0
Udstedte obligationer til dagsværdi, ultimo	178,5	211,4	260,1	0,0	0,0	0,0
FIH har foretaget tilbagekøb af egne udstedelser for 491,5 mio. kr. i første halvår 2012 (første halvår 2011: 700,4 mio. kr.). Tilbagekøbene har givet en indtægt under kursreguleringer på 1,3 mio. kr. (første halvår 2011 55,0 mio. kr.).						
Note 8 – Efterstillede kapitalindskud:						
Efterstillede kapitalindskud, primo	3.806,9	4.465,7	4.465,7	3.806,9	4.465,7	4.465,7
Nyudstedelser	0,0	0,0	0,0	0,0	0,0	0,0
Tilbagekøb	0,0	0,0	0,0	0,0	0,0	0,0
Indfrielser	0,0	745,8	745,7	0,0	745,8	745,7
Kursreguleringer	12,9	87,0	-68,6	12,8	87,0	-68,6
Efterstillede kapitalindskud, ultimo	3.819,8	3.806,9	3.651,4	3.819,8	3.806,9	3.651,4
Efterstillede kapitalindskud fordelt på løbetid						
Tier 1						
11,15 % DKK 1.900 mio. uden forfald	1.900,3	1.914,6	1.913,0	1.900,3	1.914,6	1.913,0
Tier 2						
4,80 % JPY 10 mia. 31.3.2032	931,9	904,7	747,6	931,9	904,7	747,6
Var. % EUR 133 mio. 26.3.2013	987,6	987,6	990,8	987,6	987,6	990,8
Efterstillede kapitalindskud i alt	3.819,8	3.806,9	3.651,4	3.819,8	3.806,9	3.651,4
Efterstillede kapitalindskud, som kan medregnes ved opgørelsen af basiskapitalen	2.889,6	3.137,8	3.039,1	2.889,6	3.137,8	3.039,1

FIH | ERHVERVSBANK

(mio. kr.)	FIH Koncernen			FIH Erhvervsbank A/S		
	30.6.2012	31.12.2011	30.6.2011	30.6.2012	31.12.2011	30.6.2011
Note 9 – Ikke-balanceførte poster						
Eventualforpligtigelser						
Finansgarantier	117,7	39,6	38,2	91,7	39,6	229,6
Tabsgarantier for realkreditlån	1.552,3	1.664,4	1.836,3	1.671,5	1.789,7	1.979,8
Øvrige eventualforpligtigelser	2,0	2,1	0,7	1,9	2,0	0,5
Ophørende aktiviteter	105,3	129,3	163,0	105,3	129,3	163,0
Eventualforpligtigelser i alt	1.777,3	1.835,4	2.038,2	1.870,4	1.960,6	2.372,9
Andre forpligtende aftaler						
Uigenkaldelige kredittilsagn	1.401,1	1.537,5	2.047,1	2.299,5	2.408,7	4.422,1
Øvrige forpligtelser	21,0	4,8	52,5	5.656,6	4.076,1	52,3
Ophørende aktiviteter	355,1	532,6	920,9	355,1	532,6	920,9
Andre forpligtende aftaler i alt	1.777,2	2.074,9	3.020,5	8.311,2	7.017,4	5.395,3

FIH koncernens forretningsomfang implicerer, at koncernen er part i diverse retssager. De verserende retssager forventes ikke at få væsentlig betydning på koncernens økonomiske stilling.

Aktiver stillet som sikkerhed

Ultimo juni 2012 har FIH Erhvervsbank A/S deponeret obligationer hos Danmarks Nationalbank og Værdipapircentralen i forbindelse med clearing og afvikling med videre for i alt 2.988,7 mio. kr. (første halvår 2011: 4.158,3 mio. kr.).

I forbindelse med repoforretninger, det vil sige salg af værdipapirer, hvor der samtidig træffes aftale om tilbagekøb på et senere tidspunkt, forbliver værdipapirerne i balancen, og det modtagne beløb indregnes som gæld til kreditinstitutter. Værdipapirer i repoforretninger behandles som aktiver stillet som sikkerhed for forpligtelser. Ultimo juni 2012 udgjorde sådanne værdipapirer 4.475,2 mio. kr. (første halvår 2011: 10.138,5 mio. kr.). Herudover har FIH i forbindelse med CSA-aftalen stillet kontanter og obligationer til sikkerhed for engagementer for i alt 2.431,4 mio. kr. (første halvår 2011: 1.926,1 mio. kr.). FIH har herudover ingen pantsætninger, sikkerhedsstillelser eller lignende.

FIH | ERHVERVSBANK

Note 10 – Ophørende aktiviteter:

Ophørende aktiviteter består af udlån og tilknyttede afledte finansielle instrumenter fra forretningsområdet Property Finance, som 2. juli 2012 er solgt til Finansiell Stabilitet. Under ophørende aktiviteter indgår endvidere aktiviteterne fra forretningsområdet Private Equity, som FIH har planlagt at afhænde. Nedenfor er de samlede ophørende aktiviteter specificeret.

(mio. kr.)	FIH Koncernen			FIH Erhvervsbank A/S		
	30.6.2012	30.6.2011	31.12.2011	30.6.2012	30.6.2011	31.12.2011
RESULTATOPGØRELSE						
Renteindtægter	339,5	325,7	762,6	291,0	280,0	655,6
Renteudgifter	270,9	250,4	595,1	248,9	226,7	539,7
Netto renteindtægter	68,6	75,3	167,5	42,1	53,3	115,9
Udbytte af aktier m.v.	0,2	0,1	0,1	0,2	0,1	0,1
Gebyrer og provisionsindtægter	2,9	2,7	5,6	2,9	2,7	5,6
Afgivne gebyrer og provisionsudgifter	0,1	0,2	0,4	0,1	0,2	0,4
Netto rente- og gebyrindtægter	71,6	77,9	172,8	45,1	55,9	121,2
Kursreguleringer	0,2	-326,4	-722,7	0,2	-326,4	-722,7
Nedskrivninger på udlån og tilgodehavender mv.	344,9	222,2	725,8	345,3	215,0	743,3
Resultat af kapitalandele i associerede og tilknyttede virksomheder	0,0	0,0	0,3	0,0	0,0	0,3
Resultat før skat	-273,1	-470,7	-1.275,4	-300,0	-485,5	-1.344,5
Skat	-63,8	-13,4	-90,2	-70,5	-16,9	-107,5
Periodens resultat efter skat, ophørende aktiviteter	-209,3	-457,3	-1.185,2	-229,5	-468,6	-1.237,0
AKTIVER						
Udlån og andre tilgodehavender til amortiseret kostpris	12.370,9	-	-	10.497,4	-	-
Aktier mv.	613,2	-	-	613,0	-	-
Kapitalandele i associerede virksomheder	43,9	-	-	43,9	-	-
Andre aktiver	1.287,8	-	-	1.269,9	-	-
Aktiver i alt	14.315,8	-	-	12.424,2	-	-
PASSIVER						
Andre passiver	17,1	-	-	17,1	-	-
Passiver i alt	17,1	-	-	17,1	-	-
PENGESTRØMME						
Pengestrømme fra driftsaktivitet	2.940,9	1.701,1	2.475,8	-	-	-
Pengestrøm fra investeringsaktivitet	0,0	0,0	0,0	-	-	-
Pengestrøm fra finansieringsaktivitet	0,0	0,0	0,0	-	-	-
Pengestrøm i alt	2.940,9	1.701,1	2.475,8	-	-	-

Nøgletal

Nøgletal (procent eller mio. kr.)	FIH Koncernen			FIH Erhvervsbank A/S		
	30.6.2012	31.12.2011	30.6.2011	30.6.2012	31.12.2011	30.6.2011
Basiskapital i forhold til minimumskrav	265,0	272,6	263,5	269,7	278,4	297,7
Solvensprocent	18,9	17,8	16,2	21,3	20,2	17,6
Kernekapitalprocent	17,0	15,6	14,5	19,2	17,8	15,8
Egenkapitalforrentning før skat p.a.	-3,8	-16,3	-11,0	-3,7	-16,4	-11,6
Egenkapitalforrentning efter skat p.a.	-2,9	-15,2	-10,8	-2,8	-14,8	-10,4
Indtjening pr. omkostningskrone	1,01	0,19	0,35	1,06	0,14	0,27
Renterisiko	0,8	0,7	-0,6	0,8	0,5	-0,5
Valutaposition	1,5	0,7	1,3	1,4	0,6	0,8
Valutarisiko	0,0	0,0	0,0	0,0	0,0	0,0
Udlån plus nedskrivninger herpå i forhold til indlån	2,6	7,4	9,6	1,9	5,4	6,2
Udlån i forhold til egenkapital	3,3	6,0	6,6	2,4	4,6	5,2
Periodens udlånsvækst	-47,1	-26,1	-10,0	-49,3	-28,4	-11,2
Overdækning i forhold til lovkrav om likviditet	234,9	109,8	109,2	221,0	94,5	76,1
Summen af store engagementer	46,6	36,0	38,7	45,7	35,4	36,9
Årets nedskrivningsprocent	0,9	2,1	4,0	5,6	2,7	0,8

Nøgletallene er beregnet på baggrund af det samlede resultat, dvs. både fortsættende og ophørende aktiviteter. Der henvises til FIH's Årsrapport 2011 side 79 for en definition af nøgletallene.

Oplysninger om moder- og dattervirksomheder

FIH Holding A/S, Langelinie Allé 43, 2100 København Ø er moderselskab for FIH Erhvervsbank A/S, Langelinie Allé 43, 2100 København Ø, som ejer følgende dattervirksomheder:

(mio. kr.)	Aktivitet	Ejerandel*	Aktiver	Egenkapital	Forpligtelser	Omsætning	Resultat
Dattervirksomheder, der konsolideres:							
FIH Realkredit A/S, København	Realkreditvirksomhed	100 %	312,8	119,2	193,6	3,3	0,8
FIH Leasing og Finans A/S, København	Leasing- og finansieringsvirksomhed	100 %	440,0	438,6	1,4	0,4	1,9
FIH PARTNERS A/S, København	Corporate Finance	100 %	143,4	113,0	30,4	49,7	11,9
FIH Kapital Bank A/S, København	Finansierings- og investeringsvirksomhed	100 %	8.183,8	2.047,6	6.136,2	63,2	2,3

*Der er ikke forskel på ejerandel og stemmeandel i datterselskaberne.